

**Sprawozdanie Opisowe**  
**z Działalności Ośrodka Pomocy Społecznej**  
**Dzielnicy Praga-Północ m.st Warszawy**  
**za 2018 rok**

## Spis treści

---

Wstęp .....	2
I. Dzielnica Praga-Północ w statystyce .....	3
I.1 Zadania pomocy społecznej realizowane przez ośrodek .....	5
I.2 Zadania własne .....	5
I.3 Zadania zlecone .....	7
I.4 Obsługa Zespołu Interdyscyplinarnego ds. Przemocy w Rodzinie dla Dzielnicy Praga-Północ .....	7
I.5 Podstawa prawna działalności merytorycznej Ośrodka Pomocy Społecznej .....	10
I.6 Struktura organizacyjna .....	11
I.7 Struktura zatrudnienia .....	11
I.8 Plan i wykonanie budżetu w 2018 r. ....	16
I.9 Zamówienia publiczne .....	23
II. Świadczenia pomocy społecznej .....	24
II.1 Uprawnienia do korzystania z pomocy społecznej .....	24
II.2 Struktura rodzin korzystających ze świadczeń pomocy społecznej .....	25
II.3 Powody udzielania pomocy – analiza .....	27
II.4 Świadczenia dla osób i rodzin .....	33
II.5 Rodzaje udzielonych świadczeń .....	36
III. Ośrodki wsparcia dla seniorów i osób niepełnosprawnych .....	50
III.1 Dom Dziennego Pobytu .....	50
III.2 Klub „Złotego Wieku” .....	54
IV. Dom Samotnej Matki i Dziecka .....	59
V. Programy społeczne oraz specjalistyczne realizowane w 2018 r. ....	62
V.1 Kontrolowane prace na cele społeczne w 2018 r. ....	62
V.2 Programy kierowane do osób bezrobotnych .....	63
V.3 Programy kierowane do rodzin .....	65
V.4 Asystent rodziny w ośrodku pomocy społecznej .....	68
V.5 Programy kierowane do osób starszych i niepełnosprawnych .....	69
V.6 Programy okolicznościowe .....	73
V.7 Współpraca z instytucjami i organizacjami pozarządowymi .....	74
VI. Wolontariat .....	77
Podsumowanie .....	78
Plany do realizacji w 2019 r. ....	80
Spis tabel wykresów i schematów .....	82

## WSTĘP

Pomoc społeczna jest instytucją polityki społecznej państwa, która ma na celu umożliwienie osobom i rodzinom przezwycięzenie trudnych sytuacji życiowych, których nie są w stanie samodzielnie pokonać, wykorzystując własne uprawnienia, zasoby i możliwości. Pomoc społeczna wspiera osoby i rodziny w wysiłkach zmierzających do zaspokojenia niezbędnych potrzeb i umożliwia im życie w warunkach odpowiadających godności człowieka. (Ustawa o pomocy społecznej Dz.U. z 2004 r. Nr 64, poz. 593, tekst jednolity Dz.U. z 2018 r. poz.1508).

Ośrodek Pomocy Społecznej jest na terenie dzielnicy głównym organizatorem i realizatorem zadań pomocy społecznej oraz zasadniczym miejscem, do którego zwracają się o pomoc osoby i rodziny w trudnej sytuacji życiowej.

W prezentowanym sprawozdaniu zostały ujęte: krótka charakterystyka dzielnicy, zadania Ośrodka Pomocy Społecznej oraz jego struktura organizacyjna, wykonanie budżetu za rok 2018 i realizowane świadczenia. Opracowanie zawiera także informację o uprawnieniach do korzystania z pomocy społecznej, aktualnie obowiązujące kryteria dochodowe oraz analizę porównawczą obejmującą: powody przyznania pomocy, strukturę rodzin, które z niej korzystały i rodzaje udzielonych świadczeń.

W kolejnych rozdziałach dokonano charakterystyki ośrodków wsparcia działających w strukturze Ośrodka Pomocy Społecznej oraz programów społecznych realizowanych w 2018 roku, w ramach wyodrębnionych obszarów problemowych obejmujących:

- wsparcie osób niepełnosprawnych i starszych,
- wsparcie osób bezrobotnych,
- wsparcie rodzin z dziećmi.

W sprawozdaniu został również przedstawiony zakres współpracy z podmiotami publicznymi i niepublicznymi, które zapewniły świadczeniobiorcom dostęp do szerszej i pełniejszej oferty pomocy.

### Do opracowania wykorzystano dane z:

- rocznego sprawozdania z udzielonych świadczeń pomocy społecznej za okres I-XII 2018 – MPiPS 03 (Ministerstwo Rodziny, Pracy i Polityki Społecznej),
- sprawozdania finansowo-księgowego,
- sprawozdań kadrowych,
- sprawozdania z realizacji zamówień publicznych,
- sprawozdania z realizacji działań Zespołu Interdyscyplinarnego ds. Przemocy w Rodzinie dla Dzielnicy Praga-Północ,
- danych Urzędu Statystycznego,
- sprawozdania z realizacji poradnictwa specjalistycznego,
- i innych dokumentów wewnętrznych.

## I. DZIELNICA PRAGA-PÓŁNOC W STATYSTYCE

- **11,4 km<sup>2</sup> powierzchni**
- **64 399 mieszkańców**
- **34 648 kobiet**
- **29 751 mężczyzn**
- **- 5,82 - przyrost naturalny**

Dane Urzędu Statystycznego w Warszawie na dzień 30.06.2018 roku wskazują na liczbę **64 399 mieszkańców** (**65 904 mieszkańców** na dzień 31.12.2016 r.) w tym 34 648 kobiet (53,8%) i 29 751 mężczyzn (46,2%) - Przegląd Statystyczny Warszawy; Statystyka Warszawy nr 1/2019 - Publikacja wewnętrzna Urzędu m.st. Warszawy.

Na dzień 30.06.2018 roku ujemny przyrost naturalny osiągnął poziom -5,81. Praga-Północ jest jedną z trzech Dzielnic m.st. Warszawy o najniższym przyroście naturalnym (najniższy odnotowany przyrost naturalny -Dzielnica Śródmieście -9,7, Dzielnica Praga-Północ -5,82, Dzielnica Ochota -5,06).

**Tabela nr 1- Struktura mieszkańców Dzielnicy Praga-Północ według wieku**

Mieszkańcy wg wieku	Liczba osób	Wskaźnik procentowy %
<b>produkcyjny</b> (19-64 roku życia)	39 127	60,7
<b>poprodukcyjny</b> (od 60 lat kobiety, 65 lat mężczyźni i powyżej)	15 300	23,8
<b>przedprodukcyjny:</b> dzieci i młodzież 0-18 lat	9 972	15,5
<b>Mieszkańcy ogółem</b>	<b>64 399</b>	<b>100 %</b>

**Źródło:** Opracowanie własne na podstawie danych: Przegląd Statystyczny Warszawy III kwartał 2018; Statystyka Warszawy nr 1/2019.

Z analizy danych za rok 2018, zamieszczonych w tabeli Nr 1 wynika, że 60,7% mieszkańców Dzielnicy Praga-Północ stanowiły osoby w wieku produkcyjnym (pomiędzy 19 a 64 rokiem życia). 23,8 %, stanowiły osoby w wieku poprodukcyjnym, po 60 i 65 roku życia. 15,4% stanowiły dzieci i młodzież w wieku od 0-18 roku życia. W ogólnej liczbie mieszkańców było 39,3 % osób w wieku nieprodukcyjnym. Porównanie grup wiekowych mieszkańców wskazuje na przewagę liczby osób starszych nad liczbą dzieci i młodzieży.

## I.1 ZADANIA POMOCY SPOŁECZNEJ REALIZOWANE PRZEZ OŚRODEK

Ośrodek Pomocy Społecznej, jest jednostką organizacyjną Miasta Stołecznego Warszawy i działa na terenie Dzielnicy Praga-Północ w oparciu o statut nadany Uchwałą Nr XXIX/918/2008 Rady Miasta Stołecznego Warszawy z dnia 17 kwietnia 2008, Załącznik Nr 7 w sprawie nadania statutów ośrodkom pomocy społecznej m.st. Warszawy ze zmianami (ostatnia zmiana - Uchwała Nr LXX/1937/2018 Rady Miasta Stołecznego Warszawy zmieniająca uchwałę w sprawie nadania statutów ośrodkom pomocy społecznej m.st. Warszawy z dnia 5 lipca 2018 r.).

Ośrodek jest jednostką budżetową w rozumieniu ustawy o finansach publicznych. Statut reguluje podstawę, jego zakres działania, gospodarkę finansową oraz organizację wewnętrzną.

Zgodnie z celami określonymi w statucie, Ośrodek Pomocy Społecznej Dzielnicy Praga-Północ m.st. Warszawy realizuje zadania w zakresie rozpoznawania i zaspokajania niezbędnych potrzeb osób i rodzin, które nie są w stanie pokonać trudności życiowych, wykorzystując własne uprawnienia, zasoby i możliwości. Staraniem Ośrodka jest dążenie do życiowego usamodzielnienia się osób i rodzin oraz ich integracji ze środowiskiem, jak również zapobieganie powstawaniu nowych problemów społecznych, rodzących zapotrzebowanie na świadczenia pomocy społecznej.

Wg ustawy o pomocy społecznej (Dz.U. 2004 Nr 64, poz. 593, (tekst jednolity Dz.U. z 2018 r. poz.1508) **zadania pomocy społecznej polegają w szczególności na:**

- przyznawaniu i wypłacaniu przewidzianych ustawą świadczeń,
- pracy socjalnej,
- prowadzeniu i rozwoju niezbędnej infrastruktury socjalnej,
- analizie i ocenie zjawisk rodzących zapotrzebowanie na świadczenie pomocy społecznej,
- realizacji zadań wynikających z rozeznaczonych potrzeb społecznych,
- rozwijaniu nowych form pomocy społecznej i samopomocy w ramach zidentyfikowanych potrzeb.

## I.2 ZADANIA WŁASNE

Ośrodek realizuje **zadania własne** m.st. Warszawy określone w ustawie o pomocy społecznej i innych ustawach, obejmujące w szczególności:

- przyznawanie i wypłacanie świadczeń pieniężnych w formie zasiłków: stałych, celowych, celowych specjalnych, celowych w formie biletu kredytowego, zasiłków okresowych, zasiłków i pożyczek na ekonomiczne usamodzielnienie się, zasiłków celowych na pokrycie wydatków powstałych w wyniku zdarzenia losowego,

- przyznawanie pomocy w naturze,
- przyznawanie usług opiekuńczych, w tym specjalistycznych, w miejscu zamieszkania i kontrola ich świadczenia,
- sprawienie pogrzebu, w tym osobom bezdomnym,
- dożywianie dzieci,
- udzielenie schronienia, posiłku oraz niezbędnego ubrania osobom tego pozbawionym w tym osobom bezdomnym w szczególności poprzez: przygotowanie dokumentacji, w tym kontraktów socjalnych, niezbędnej do wydania decyzji administracyjnych przez OPS Dzielnicy Wola w sprawie kierowania do schronisk osób bezdomnych przebywających na terenie dzielnicy,
- realizację pracy socjalnej,
- udzielanie zasiłków celowych na świadczenia zdrowotne osobom bezdomnym i innym nie mającym dochodu oraz możliwości uzyskania świadczeń na podstawie przepisów o świadczeniach opieki zdrowotnej finansowanych ze środków publicznych,
- prowadzenie diagnozy problemów społecznych na obszarze swojego działania oraz sporządzanie bilansu lokalnych potrzeb społecznych,
- zapewnienie rodzinom przeżywającym trudności w wypełnianiu funkcji opiekuńczo-wychowawczych wsparcia i pomocy asystenta rodziny oraz dostępu do poradnictwa specjalistycznego a także innych form pracy z rodziną,
- współpracę z Powiatowym Urzędem Pracy w zakresie upowszechniania ofert pracy oraz informacji o wolnych miejscach pracy, upowszechniania informacji o usługach poradnictwa zawodowego i szkoleniach,
- organizowanie prac społecznie użytecznych,
- wydawanie decyzji administracyjnych w sprawie kierowania do rodzinnych domów pomocy w uzgodnieniu z Warszawskim Centrum Pomocy Rodzinie,
- przygotowanie dokumentacji niezbędnej do wydania decyzji administracyjnej przez WCPR w sprawie kierowania mieszkańców Warszawy do domów pomocy społecznej,
- udział w przygotowaniu corocznej oceny zasobów pomocy społecznej,
- sporządzanie sprawozdawczości.

Ośrodek realizuje także inne zadania wynikające z rozeznania potrzeb, w szczególności:

- udzielanie mieszkańcom informacji o przysługujących im uprawnieniach z zakresu pomocy społecznej, realizacja lokalnych programów osłonowych na podst. Uchwał Rady m.st. Warszawy,
- organizowanie i prowadzenie poradnictwa specjalistycznego,
- udzielanie pomocy w integracji ze środowiskiem lokalnym osobom opuszczającym zakłady karne, niektóre rodzaje placówek opiekuńczo-wychowawczych, resocjalizacyjnych, zakłady dla nieletnich, rodziny zastępcze,
- prowadzi działania mające na celu integrację ze społeczeństwem repatriantów i osób posiadających status uchodźcy.

### I.3 ZADANIA ZLECONE

Ośrodek realizuje **zadania zleczone** m.st. Warszawie określone w ustawie o pomocy społecznej, zgodnie z porozumieniami zawartymi z Wojewodą Mazowieckim, innymi jednostkami samorządu terytorialnego i administracji rządowej, obejmujące:

- przyznawanie specjalistycznych usług opiekuńczych w miejscu zamieszkania dla osób z zaburzeniami psychicznymi i kontrola ich świadczenia,
- przyznawanie i wypłacanie zasiłków celowych na pokrycie wydatków związanych z kłeską żywiową lub ekologiczną,
- weryfikację w stosunku do osób ubiegających się o przyznanie świadczenia wychowawczego, świadczenia dobry start lub osób pobierających to świadczenie wątpliwości organu właściwego oraz wojewody dotyczących sprawowania opieki nad dzieckiem, wydatkowania świadczenia zgodnie z celem,
- udzielanie pomocy kombatantom i innym osobom będącym ofiarami represji wojennych i okresu powojennego,
- realizację innych zadań wynikających z rządowych programów pomocy społecznej, bądź innych ustaw mających na celu ochronę poziomu życia osób, rodzin i grup społecznych oraz rozwój specjalistycznego wsparcia,
- realizację zadań wynikających z rządowych programów z zakresu wspierania rodziny,
- wydawanie decyzji potwierdzających prawo do świadczeń opieki zdrowotnej,
- przyznawanie i wypłacanie zasiłków celowych a także udzielanie schronienia oraz zapewnienie posiłku i niezbędnego ubrania cudzoziemcom, którym udzielono zgody na pobyt ze względów humanitarnych lub zgody na pobyt tolerowany na terytorium Rzeczypospolitej Polskiej,
- przyznawanie i wypłacanie zasiłków celowych a także udzielanie schronienia, posiłku oraz niezbędnego ubrania cudzoziemcom przebywającym na terytorium Rzeczypospolitej Polskiej na podstawie zaświadczenia, o którym mowa w art. 170 ustawy z dnia 12 grudnia 2013 r. o cudzoziemcach, lub na podstawie zezwolenia, o którym mowa w art. 176 ustawy z dnia 12 grudnia 2013 r. o cudzoziemcach.

Ośrodek uczestniczy w realizacji miejskich programów z zakresu polityki społecznej, zapewnia obsługę organizacyjno-techniczną Zespołu Interdyscyplinarnego do spraw Przeciwdziałania Przemocy w Rodzinie i udział swoich przedstawicieli w pracach Zespołu, opracowuje i realizuje lokalne programy z zakresu pomocy społecznej na rzecz ograniczania i rozwiązywania występujących problemów społecznych.

### I.4 OBSŁUGA ZESPOŁU INTERDYSCYPLINARNEGO DS. PRZEMOCY W RODZINIE DLA DZIELNICY PRAGA-PÓŁNOC (ZI)

Zespół Interdyscyplinarny ds. Przemocy w Rodzinie dla Dzielnicy Praga-Północ został powołany na podstawie art. 9a ust 15 ustawy z dn. 29 lipca 2005 roku

o przeciwdziałaniu przemocy w rodzinie (Dz.U. z 2010 r. nr 125, poz. 842) oraz zgodnie z Zarządzeniem nr 1663/2011 Prezydenta m.st. Warszawy z dnia 25.10.2011 r.

Zespół Interdyscyplinarny ds. Przemocy w Rodzinie dla Dzielnicy Praga-Północ mieści się w Ośrodku Pomocy Społecznej Dzielnicy Praga-Północ przy ul. Szymanowskiego 6/61 w Warszawie.

Od 2015 roku funkcję przewodniczącego i wiceprzewodniczącego Zespołu Interdyscyplinarnego pełnią pracownicy Ośrodka Pomocy Społecznej Dzielnicy Praga-Północ m.st. Warszawy. Jest to dla nich zadanie dodatkowe, realizowane obok podstawowych obowiązków służbowych, bez dodatkowej gratyfikacji finansowej.

**Głównym zadaniem Zespołu Interdyscyplinarnego** jest integrowanie i koordynowanie działań różnych podmiotów oraz specjalistów uprawnionych do interwencji i pomocy w zakresie przeciwdziałania przemocy w rodzinie. Realizowane jest ono m.in. w ramach procedury „Niebieskiej Karty” (NK), której celem jest zatrzymanie przemocy w rodzinie i zapewnienie bezpieczeństwa osobom narażonym na krzywdzenie. Procedura NK może być wszczęta z inicjatywy osób zaangażowanych w sytuację przemocy lub bez zgody tych osób w tym bez zgody osoby pokrzywdzonej. Podmiotami uprawnionymi do wszczęcia procedury NK są jednostki pomocy społecznej, komisja rozwiązywania problemów alkoholowych, policja, instytucje oświaty i ochrony zdrowia.

Dla rozwiązania trudnej sytuacji (pomocy konkretnej osobie lub rodzinie) w przebiegu realizacji procedury NK przewodniczący ZI (lub wiceprzewodniczący) powołuje grupę roboczą, która składa się z przedstawicieli instytucji, służb i specjalistów współpracujących z rodziną. Mogą to być np.: dzielnicowy, pedagog szkolny - jeżeli w rodzinie są dzieci w wieku szkolnym, wychowawca przedszkolny - jeśli dziecko jest w przedszkolu, pracownik ochrony zdrowia, kurator sądowy, asystent rodziny lub inny specjalista. W skład grupy roboczej każdorazowo wchodzi również pracownik socjalny, zgodnie ze swoim rejonem działania (także w przypadku, gdy NK dotyczy rodziny nie współpracującej czy też nie korzystającej z pomocy Ośrodka Pomocy Społecznej).

Dla wszystkich osób, które biorą udział w posiedzeniach grup roboczych jest to zadanie dodatkowe, obok wykonywania podstawowych obowiązków służbowych. Nie pobierają one dodatkowego wynagrodzenia.

Na mocy ww. ustawy, Ośrodek Pomocy Społecznej zajmuje się obsługą administracyjno-biurową Zespołu Interdyscyplinarnego.

**Działania, realizowane przez Ośrodek Pomocy Społecznej w ramach obsługi organizacyjno-technicznej Zespołu Interdyscyplinarnego to m.in.:**

- zapewnienie pomieszczenia na spotkania, dostępu do sprzętu biurowego i wyposażenia w materiały biurowe,



- zabezpieczenie miejsca przechowywania dokumentacji,
- organizacja spotkań oraz przygotowanie materiałów na posiedzenia ZI i grup roboczych,
- rejestracja korespondencji przychodzącej i wychodzącej,
- protokołowanie posiedzeń Zespołu,
- przygotowanie projektów pism dla Zespołu i wysyłanie korespondencji.

**Zadania związane z obsługą administracyjno-techniczną ZI to m.in.:**

- prowadzenie grupy roboczej i protokołowanie posiedzeń,
- ustalanie z członkami grupy planu pomocy rodzinie oraz harmonogramu realizacji działań,
- monitorowanie działań innych członków grup roboczych, przyjmowanie informacji o podjętych działaniach oraz monitorowanie przebiegu pracy z rodziną, udział w realizacji wyznaczonych celów.

**Zadania Przewodniczącego Zespołu Interdyscyplinarnego to m.in.:**

- reprezentowanie ZI na zewnątrz,
- kierowanie i koordynacja pracy ZI w tym zwoływanie i prowadzenie posiedzeń ZI,
- przyjmowanie wniosków grupy roboczej o zamknięcie procedury „Niebieskiej Karty” (NK) i przedkładanie ich ZI oraz przygotowanie materiałów na posiedzenia ZI i grup roboczych,
- przyjmowanie NK złożonych przez uprawnione instytucje oraz korespondencji związanej z realizacją procedury,
- nadzór nad pracą grup roboczych, udzielanie merytorycznego wsparcia, konsultacji i akceptowanie dokumentacji związanej z pracą grupy,
- podpisywanie protokołów, uchwał i korespondencji.

Funkcjonowanie Zespołu Interdyscyplinarnego ds. Przemocy w Rodzinie dla Dzielnicy Praga-Północ, w latach 2016-2018, przedstawiono w tabeli nr 2.

**Tabela Nr 2. Zespół Interdyscyplinarny ds. Przeciwdziałania Przemocy w Rodzinie dla Dzielnicy Praga-Północ m.st. Warszawy w latach 2016-2018.**

<b>Działania Zespołu Interdyscyplinarnego</b>	<b>Rok 2016</b>	<b>Rok 2017</b>	<b>Rok 2018</b>
<b>Liczba posiedzeń ZI</b>	13	12	<b>12</b>
<b>Liczba założonych Niebieskich Kart</b>	176	138	<b>127</b>
<b>Liczba działających Grup Roboczych</b>	230	200	<b>185</b>
<b>Liczba posiedzeń Grup Roboczych</b>	724	649	<b>678</b>
<b>Liczba osób powołanych do Grup Roboczych</b>	1049	798	<b>771</b>
<b>Liczba rodzin objętych pomocą</b>	220	204	<b>178</b>
<b>Liczba osób objętych pomocą.</b>	641	594	<b>564</b>

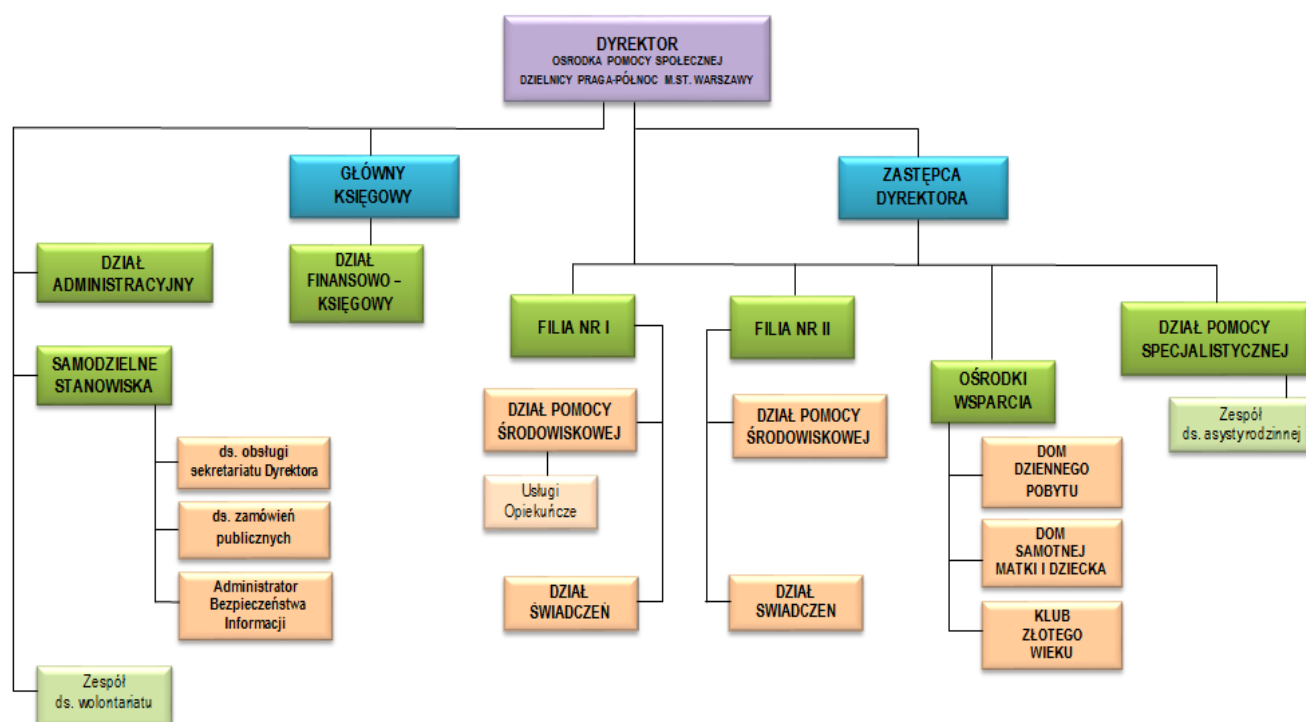
## I.5 PODSTAWA PRAWNA DZIAŁALNOŚCI MERYTORYCZNEJ OŚRODKA POMOCY SPOŁECZNEJ

- Ustawa z dnia 12 marca 2004 r. o pomocy społecznej (tekst jednolity Dz.U. z 2018r. poz. 1508).
- Uchwała Nr XXIX/918/2008 Rady Miasta Stołecznego Warszawy z dnia 17.04.2008r. w sprawie nadania statutów ośrodkom pomocy społecznej m.st. Warszawa, ze zm.
- Rozporządzenie Ministra Rodziny, Pracy i Polityki Społecznej z dnia 25.08.2016r. w sprawie rodzinnego wywiadu środowiskowego (Dz.U. 2017 r., poz.1788).
- Rozporządzenie Ministra Rodziny, Pracy i Polityki Społecznej z dnia 22.09.2005r. w sprawie specjalistycznych usług opiekuńczych (Dz.U. Nr 189, poz.1598 ze zm.).
- Ustawa z dnia 23 kwietnia 1964 r. Kodeks cywilny (tekst jedn. Dz.U. 2017 r., poz. 459).
- Ustawa z dnia 10 czerwca 2016 r o zmianie ustawy kodeks rodzinny i opiekuńczy i niektórych innych ustaw (tekst jednolity Dz.U. 2017 r., poz.682).
- Ustawa z dnia 14 czerwca 1974 r. Kodeks postępowania administracyjnego (tekst jedn. Dz.U. 2018 r. poz. 2096, ze zm.).
- Ustawa z dnia 26 czerwca 1974 r. Kodeks pracy (tekst jedn. Dz.U. 2018 r., poz. 917).
- Ustawa z dnia 27 sierpnia 2004 r. o świadczeniach opieki zdrowotnej finansowanych ze środków publicznych (tekst jedn. Dz.U. 2018 r., poz. 1510).
- Ustawa z dnia 19 sierpnia 1994 r. o ochronie zdrowia psychicznego (tekst jedn. Dz.U. 2017 r., poz. 822).
- Uchwała nr 221 Rady Ministrów z dnia 10.12.2013 r. w sprawie ustanowienia wieloletniego programu wspierania finansowego gmin w zakresie dożywiania „Pomoc Państwa w zakresie dożywiania” na lata 2014 - 2020 (tekst jednolity M. P. z 2017 r., poz. 1138).
- Ustawa z dnia 29 lipca 2005 r. o przeciwdziałaniu przemocy w rodzinie (tekst jedn. Dz.U. 2017r., poz. 697, ze zm.).
- Rozporządzenie Ministra Spraw Wewnętrznych i Administracji z dnia 31 marca 2011r. w sprawie procedury postępowania przy wykonywaniu czynności odebrania dziecka z rodziny w razie bezpośredniego zagrożenia życia lub zdrowia w związku z przemocą w rodzinie (Dz.U. z 2011 r., Nr 81, poz. 448).
- Ustawa z dnia 20 kwietnia.2004 r. o promocji zatrudnienia i instytucji rynku pracy (tekst jedn. Dz.U. 2018 r., poz. 1265).
- Ustawa z dnia 24 kwietnia.2003 r. o działalności pożytku publicznego i o wolontariacie (tekst jedn. Dz.U. 2016 r., poz. 1817).
- Ustawa z dnia 10 maja 2018 r. o ochronie danych osobowych (Dz.U. 2018 r., poz.1000).
- Ustawa o zmianie ustawy o pracownikach samorządowych (tekst jedn. Dz.U. 2018r., poz.1260 i 1669).
- Ustawa z dnia 27 sierpnia 2009 r. o finansach publicznych (tekst jedn. Dz.U. 2017 r., poz. 2077 ze zm.).
- Ustawa z dnia 29 stycznia 2004 r. Prawo zamówień publicznych (Dz. U. 2017 r., poz. 1579) ze zm.
- Ustawa z dnia 9 czerwca 2011r. o wspieraniu rodziny i systemie pieczy zastępczej (tekst jedn. Dz.U. z 2017 r., poz. 998 ze zm.).
- Rozporządzenie Ministra Pracy i Polityki Społecznej z dnia 8 listopada 2010 r. w sprawie wzoru kontraktu socjalnego (Dz.U. Nr 218, poz.1439 ze zm.).
- Uchwała XXIV/240/18 z dnia 18 marca 2018 r. w sprawie określenia szczegółowych warunków przyznawania odpłatności za usługi opiekuńcze i specjalistyczne ze zm.

## I.6 STRUKTURA ORGANIZACYJNA

Szczegółową organizację i zasady funkcjonowania Ośrodka określał w 2018 roku Regulamin Organizacyjny nadany Zarządzeniem Nr 04/2009 Dyrektora Ośrodka Pomocy Społecznej Dzielnicy Praga-Północ m.st. Warszawy z dnia 12 marca 2009 roku w sprawie regulaminu organizacyjnego Ośrodka Pomocy Społecznej Dzielnicy Praga-Północ m.st. Warszawy z późniejszymi zmianami.

SCHEMAT ORGANIZACYJNY OSRODKA POMOCY SPOŁECZNEJ DZIELNICY PRAGA-PÓLNOĆ M.ST. WARSZAWY



Źródło: Załącznik do Regulaminu organizacyjnego Ośrodka Pomocy Społecznej Dzielnicy Praga-Północ m.st. Warszawy.

## I.7 STRUKTURA ZATRUDNIENIA

W Ośrodku Pomocy Społecznej Dzielnicy Praga-Północ m.st. Warszawy struktura zatrudnienia, według stanu na 31.12.2018 r., przedstawiała się następująco:

Tabela nr 3. Struktura zatrudnienia

Wyszczególnienie			Liczba osób	Liczba etatów
<b>OŚRODEK POMOCY SPOŁECZNEJ - OGÓŁEM</b> (w.2+3+4+10+11+12+13+14+15)		1	<b>90</b>	<b>87,63</b>
z tego	Dyrektor	2	<b>1</b>	<b>1</b>
	Z- ca Dyrektora	3	<b>1</b>	<b>1</b>
	Pracownicy socjalni ogółem	4	<b>34</b>	<b>34</b>
	w tym:	5	<b>7</b>	<b>7</b>
	Starszy specjalista pracy socjalnej	6	<b>11</b>	<b>11</b>
	Starszy pracownik socjalny	7	<b>7</b>	<b>7</b>

	Pracownik socjalny	8	<b>9</b>	<b>9</b>
	w tym: (z wiersza 4) w rejonach opiekuńczych	9	<b>34</b>	<b>34</b>
	Psycholog	10	<b>1</b>	<b>1</b>
	Asystent rodziny	11	<b>5</b>	<b>5</b>
	Inspektor ds. usług opiekuńczych	12	<b>1</b>	<b>0,88</b>
	Informatyk, w tym ABI-IOD	13	<b>2</b>	<b>1,75</b>
	Pozostali pracownicy	14	<b>34</b>	<b>31,75</b>
	<b>OŚRODKI WSPARCIA</b>	15	<b>11</b>	<b>10,25</b>
w tym:	Dom Dziennego Pobytu	16	<b>5</b>	<b>4,50</b>
	Dom Samotnej Matki i Dziecka	17	<b>4</b>	<b>4</b>
	Klub Złotego Wieku	18	<b>2</b>	<b>1,75</b>

Opracowanie własne: Ośrodek Pomocy Społecznej Dzielnicy Praga-Północ m.st. Warszawy.

Fluktuacja pracowników w 2018 r.:

- a) dwóch pracowników przeszło na emeryturę,
- b) jeden pracownik przeszedł na rentę inwalidzką,
- c) jeden pracownik odszedł do innego pracodawcy,
- d) jeden pracownik zakończył umowę terminową,
- e) jeden pracownik wystąpił o zmianę wymiaru czasu pracy na 7/8.

Zadania realizowane przez Ośrodek wymuszają zatrudnianie dobrze przygotowanej i wykształconej kadry pracowników. Większość pracowników posiadała wykształcenie wyższe. W roku 2018 stanowili oni 73,3% ogółu zatrudnionych.

Pracownicy z wykształceniem wyższym posiadali dodatkowe kwalifikacje w postaci ukończonych studiów podyplomowych lub studium w zakresie:

- organizacji pomocy społecznej – 10 osób,
- coachingu – 3 osoby,
- mediacji i negocjacji – 5 osób,
- zarządzania gospodarką społeczną – 4 osoby,
- socjoterapii, poradnictwa psychologicznego i interwencji kryzysowej, służby cywilnej, administracji publicznej, zarządzania jednostkami terenowymi oraz rozwoju regionalnego i lokalnego, rachunkowości, zamówień publicznych, wiedzy o społeczeństwie, zarządzania zasobami ludzkimi i usługi społeczne.

Pracownicy socjalny podnosili swoje kwalifikacje poprzez ukończenie specjalizacji. W 2018 r. pięciu pracowników socjalnych posiadało specjalizację I stopnia w zawodzie pracownik socjalny. Kwalifikacje w zakresie terapii pedagogicznej posiadał jeden pracownik socjalny a w zakresie mediacji rodzinnych dwóch pracowników.

Zatrudnieni w Ośrodku psycholog oraz asystent rodziny legitymowali się posiadaniem certyfikatu terapeuty Polskiego Towarzystwa Psychologicznego oraz posiadali kwalifikacje do prowadzenia psychoterapii pod suprewizją. Dwóch pracowników posiadało ukończone studia podyplomowe w zakresie poradnictwa psychologicznego i interwencji kryzysowej. Pięciu pracowników posiadało ukończone Studium Przeciwdziałania Przemocy

w Rodzinie, a jeden posiadał uprawnienia do prowadzenia zajęć z profilaktyki uzależnień I stopnia. Ponadto, trzech pracowników dysponowało umiejętnością posługiwania się językiem migowym II stopnia, jeden III stopnia oraz jeden w stopniu zaawansowanym.

Pracownicy Ośrodka posiadali ukończony kurs terapii skoncentrowanej na rozwiązaniach: I stopnia – dwóch (dyrektor, asystent rodziny) oraz II stopnia – jeden (asystent rodziny). Jeden pracownik ukończył kurs doskonalący nt. „Wybrane aspekty zarządzania w nurcie TSR”.

Ponadto, 4 pracowników zatrudnionych na stanowiskach urzędniczych, w tym 1 na stanowisku urzędniczym kierowniczym, legitymowało się ukończonym kursem kancelaryjno-archiwalnym I-go stopnia organizowanym przez Krajowe Centrum Edukacji Archiwalnej Stowarzyszenia Archiwistów Polskich.

## WYKSZTAŁCENIE PRACOWNIKÓW

Tabela nr 4. Wykształcenie pracowników

	Wyższe II stopnia	Wyższe I stopnia	Policealne	Średnie	Zasadnicze zawodowe i podst.		Specjalizacja I stopnia w zawodzie pracownik socjalny	Studia Podyplomowe - Organizacja pomocy społecznej	Studia Podyplomowe inne
<b>Liczba osób</b>	<b>54</b>	<b>12</b>	<b>8</b>	<b>11</b>	<b>5</b>		<b>5</b>	<b>10</b>	<b>26</b>
Z tego pracownicy socjalni	23	5	6	-	-		7	4	7
Z tego asystenci rodzin	4	1	-	-	-		-	-	5

Opracowanie własne: Ośrodek Pomocy Społecznej Dzielnicy Praga-Północ m.st. Warszawy.

## SZKOLENIA ZAWODOWE

Pracownicy Ośrodka, zgodnie z ustawą o pracownikach samorządowych z dnia 28.11.2008 r. (Dz.U. Nr 223 poz. 1458 ze zm.) oraz ustawą o pomocy społecznej z dnia 12.03.2004 r. (tekst jednolity: Dz.U. z 2009 r. Nr 175, poz. 1362 ze zm.), na bieżąco podwyższają swoje umiejętności i kwalifikacje zawodowe poprzez udział w różnego rodzaju odpłatnych szkoleniach, umożliwiającym rozwój i doskonalenie kompetencji, niezbędnych do efektywnego wykonywania powierzonych obowiązków.

Szkolenia, kursy, warsztaty, konferencje, seminaria, w których uczestniczyli pracownicy OPS w roku 2018.

- 1) Rozwiązywanie problemów wychowawczych.
- 2) Wypalenie zawodowe.

- 3) Wczesna pomoc dziecku i rodzinie. Organizowanie pomocy terapeutycznej dla dzieci z niepełnosprawnością i z Alkoholowym Zespołem Płodowym (FAS).
- 4) Przeciwdziałanie przemocy oraz rozwiązywanie problemów alkoholowych w gminie w kontekście najnowszych zmian prawnych i praktyki pracy.
- 5) Konferencja podsumowująca konsultacje społeczne zmian w ustawach „Za życiem”;
- 6) Razem dajemy dzieciom siłę.
- 7) Przemoc wobec dzieci, formy rozmowy z dzieckiem – ofiarą przemocy, formy wsparcia rodzica wspierającego.
- 8) Konsultacje eksperckie z zakresu przeciwdziałania przemocy w rodzinie.
- 9) Profesjonalista udzielający pomocy rodzinom dysfunkcyjnym.
- 10) „Ostrożnie dziecko! Profilaktyka krzywdzenia małych dzieci”.
- 11) Kompetencje psychospołecznej potrzebne do pracy w bezpośrednim kontakcie z mieszkańcami i przedsiębiorcami z obszaru rewitalizacji zrealizowane przez Fundację Inicjatyw Społeczno-Ekonomicznych.
- 12) Współpraca pracownika socjalnego, asystenta rodziny i koordynatora pieczy zastępczej.
- 13) Profilaktyka zachowań przemocowych.
- 14) Zakres zadań funkcjonowanie KRPA oraz ZI – zmiany obowiązujące od 2018 roku.
- 15) Przemoc wobec starszych – szkolenia dla pracowników systemu opieki społecznej.
- 16) Alzheimer w rodzinie – jak zdiagnozować, jak pomagać osobom żyjącym z chorobą i ich rodzin.
- 17) Szkolenie Domowych Doradców Energetycznych.
- 18) Skuteczność pieczy zastępczej – wsparcie dziecka i rodziny, zaangażowanie gmin i powiatów województwa mazowieckiego.
- 19) Centra Usług Społecznych w Polsce jako wyzwanie i szansa.
- 20) Doskonalenie umiejętności w obszarze profesjonalnej pomocy mającej zastosowanie w profilaktyce uzależnień i przeciwdziałaniu przemocy w rodzinie.
- 21) „Mam tak samo jak Ty, miasto moje a w nim...” – podsumowanie rocznych działań na rzecz rozwoju idei partnerstw lokalnych na przykładzie wybranych dzielnic Warszawy,
- 22) Kontakt z osobą w kryzysie psychicznym – warsztat profesjonalnego wsparcia.
- 23) Formy wsparcia osób, które doświadczyły kryzysu psychicznego.
- 24) Kongres Pomoc + - Koalicja na rzecz ofiar przestępstw i przeciwdziałania przestępczości,
- 25) Zarządzanie ludźmi – w ramach projektu „Akademia wspierania rodziny i pieczy zastępczej”.
- 26) Ochrona danych osobowych w świetle RODO w OPS.
- 27) Finanse Optivum. Doskonalenie umiejętności w zakresie zamówień publicznych Optivum i Rozrachunków Optivum w kontekście Split payment.
- 28) Rachunkowość ośrodków pomocy społecznej w 2018 roku – po ostatnich zmianach prawnych.
- 29) Elektryzacja zamówień publicznych w praktyce.

2-ch pracowników wzięło udział w XV Ogólnopolskiej Konferencji „Pomoc dzieciom – ofiarom przestępstw”, 3-ch w X Ogólnopolskiej konferencji „Ostrożne – Dziecko! Profilaktyka krzywdzenia małych dzieci”,

Ponadto w 2018 roku Ośrodek zorganizował dla pracowników cykliczne szkolenie z tematyki Kodeksu postępowania administracyjnego.

## WYRÓŻNIENIA

Pracownik Ośrodka, konsultant – koordynator zespołu, w dniu 07 listopada 2018 roku, otrzymał wyróżnienie Marszałka Województwa Mazowieckiego Adama Struzika za szczególne zaangażowanie w działania na rzecz wsparcia dziecka i rodziny na Mazowszu.

## SYSTEMY INFORMATYCZNE

Do realizacji zadań statutowych, wzorem lat ubiegłych były wykorzystywane wyspecjalizowane narzędzia programistyczne. Produkty użytkowane w roku 2018.

- 1) Pomost Standard - program wspomagający działalność Ośrodka w realizacji ustawowych zadań.
- 2) SAC Statystyczna Aplikacja Centralna – elektroniczna obsługa procesu zbierania sprawozdań finansowo-budżetowych.
- 3) PŁATNIK – program wymagany do rozliczania z Zakładem Ubezpieczeń Społecznych.
- 4) KSIĘGOWOŚĆ OPTIVUM – elektroniczna obsługa finansowo-księgową Ośrodka.
- 5) FAKTURY OPTIVUM.
- 6) ROZRACHUNKI OPTIVUM.
- 7) KASA OPTIVUM.
- 8) PŁACE OPTIVUM.
- 9) KADRY OPTIVUM.
- 10) ZAMÓWIENIA PUBLICZNE OPTIVUM.
- 11) INWENTARZ OPTIVUM.
- 12) STOŁÓWKA.
- 13) BUDŻET JB PLUS.
- 14) AZAK – program wspomagający prowadzenie archiwum zakładowego.
- 15) Ewidencja wyposażenia.
- 16) Elektroniczna Skrzynka Podawcza.

W ramach adaptacji systemu informatycznego zmodyfikowano istniejącą sieć oraz sprzęt peryferyjny, w niektórych przypadkach przeprowadzono we własnym zakresie modernizację polegającą na wymianie przestarzałych i wyeksploatowanych komputerów i drukarek na nowe, spełniające bieżące wymagania. Ponadto, w 2018 roku Ośrodek posiadał 13 bezpiecznych podpisów elektronicznych weryfikowanych przy pomocy kwalifikowanego certyfikatu stosowanych przez wyznaczonych pracowników, z czego przedłużono ważność 4 certyfikatów kwalifikowanych na kolejne dwa lata oraz wystąpiono o jeden nowy podpis.



## I.8 PLAN I WYKONANIE BUDŻETU W ROKU 2018

W roku 2018 Ośrodek Pomocy Społecznej dysponował budżetem w wysokości

**19 596 813 zł, w tym:**

- 19 445 674 zł na realizację zadań własnych;
- 123 362 zł na realizację zadań zleconych;
- 27 777 zł środki z Funduszu Pracy na realizację zadań własnych.

**Planowane wydatki budżetowe zrealizowano w kwocie 19 403 817,73 zł (99,02 % planu), w tym:**

- 19 254 121,58 (99,18%) - zadania własne;
- 121 919,15 zł (98,83 %) - zadania zlecone;
- 27 777 zł (100%) - zadania własne realizowane ze środków Funduszu Pracy.

---

### Dział 851- Ochrona Zdrowia Rozdział 85195 - Pozostała działalność

**Plan 39 355 zł**

**Wykonanie 37 912,15 zł**

**96,33 % planu**

Wydatki w rozdziale przeznaczono na pokrycie kosztów postępowania w sprawach świadczeniobiorców innych niż ubezpieczeni, spełniających kryteria dochodowe (art. 8 ustawy o pomocy społecznej) zgodnie z art. 7 ust. 2 ustawy z dnia 27 sierpnia 2004 roku o świadczeniach opieki zdrowotnej finansowanych ze środków publicznych. Jest to zadanie zlecone z zakresu administracji rządowej. Postępowania w sprawie przeprowadzają pracownicy socjalni.

W roku 2018 wydano 336 decyzji przyznających (379 decyzji przyznających w roku 2017).

---

### Dział 852 - Pomoc społeczna Rozdział 85203 - Ośrodki Wsparcia

**Plan 1 354 159 zł**

**Wykonanie 1 351 490,83 zł**

**99,8 % planu**

W roku 2018 na funkcjonowanie Ośrodków Wsparcia: Domu Dziennego Pobytu, Klubu „Złoty Wiek” i Domu Samotnej Matki i Dziecka wydatkowano środki w wys. **1 351 490,83 zł**, które zostały przeznaczone na wynagrodzenia i pochodne od wynagrodzeń 11 zatrudnionych pracowników - 932 528,97 zł, wydatki rzeczowe, w wys. 418 961,86 zł przeznaczone m.in. na: zakup energii, materiałów do zajęć, biurowych, środków czystościowych, odpis na zakładowy fundusz świadczeń socjalnych, usług pozostałych i innych kosztów, w tym 152 787,40 zł na zakup środków żywności.



W roku 2018 z pomocy Ośrodków Wsparcia korzystało 215 osób (85 osób w Domu Dziennego Pobytu, 30 osób w Domu Samotnej Matki i Dziecka, 100 osób w Klubie „Złotego Wieku”).

---

### Rozdział 85206 – Wspieranie rodziny

<b>Plan 532 584 zł</b>	<b>Wykonanie 415 100,52 zł</b>	<b>77,94 % planu</b>
------------------------	--------------------------------	----------------------

Zadanie wynikające z zapisów ustawy o wspieraniu rodziny i pieczy zastępczej, którego celem jest wspieranie rodzin przeżywających trudności w wypełnianiu funkcji opiekuńczo-wychowawczych oraz przeciwdziałanie umieszczeniu dzieci w pieczy zastępczej. Wydatkowano 415 100,52 zł (70 631 zł pochodziło z budżetu Wojewody, 316 692,52 zł z budżetu Gminy i 27 777 zł ze środków Funduszu Pracy).

Przeznaczenie: wynagrodzenia i pochodne od wynagrodzeń asystentów rodziny, odpis na fundusz socjalny, zakup materiałów i wyposażenia, szkoleń pracowników oraz zakup usług pozostałych.

W roku 2018 pomoc w ramach zadania była kierowana do **69 rodzin** z ww. problemami (w roku 2017 było to 46 rodzin).

---

### Rozdział 85213 - Opłaty składki zdrowotnej za podopiecznych OPS pobierających niektóre świadczenia z pomocy społecznej

<b>Plan 343 188 zł</b>	<b>Wykonanie 341 141,77 zł</b>	<b>99,4 % planu</b>
------------------------	--------------------------------	---------------------

Zgodnie z ustawą o pomocy społecznej, opłacanie składek na ubezpieczenie zdrowotne, o których mowa w przepisach o świadczeniach opieki zdrowotnej od 2009 roku jest realizowane w ramach zadań własnych gminy. Dotacja na realizację zadania jest przekazywana z budżetu Wojewody.

W roku 2018 opłacono składki za **726 osób**, które pobierały świadczenia (810 osób w roku 2017).

---

### Rozdział 85214 - Zasiłki i pomoc w naturze

<b>Plan 3 194 644 zł</b>	<b>Wykonanie 3 169 386,73 zł</b>	<b>99,4 % planu</b>
--------------------------	----------------------------------	---------------------

Świadczenia społeczne, na które przeznaczono wydatkowaną kwotę obejmowały:

- zasiłki celowe - wydatkowano **1 614 472,73 zł**;
- zasiłki okresowe - wydatkowano **1 388 687,16 zł**, w tym 703 687,16 zł finansowanych z budżetu Gminy i 685 000 zł z budżetu Wojewody;

- sprawienie pogrzebu - wydatkowano **166 226,68 zł**.

Liczba pogrzebów sprawionych w roku 2018 - **62** w tym 9 refundowanych przez ZUS (69 w tym 11 refundowanych przez ZUS w roku 2017).

---

### **Realizacja programu „Pomoc państwa w zakresie dożywiania” oraz inne zadania z zakresu dożywiania - 1 839 584,06 zł**

**Liczba osób korzystających – 1853** (2034 osoby w roku 2017).

W roku 2018 na realizację programu „Pomoc państwa w zakresie dożywiania” wydatkowano kwotę: **1 750 675,49 zł**, w tym 850 446 zł z budżetu Wojewody i 900 229,49 zł z budżetu Gminy. Z pomocy korzystało 1775 osób (1942 osoby w roku 2017).

Na realizację pozostałych zadań z zakresu dożywiania z budżetu Gminy wydatkowano kwotę **88 908,57 zł** (81 973,20 zł w roku 2017). W ramach zadania pomoc była kierowana do 78 osób (92 osób w roku 2017).

Wydatkowane środki zostały przeznaczone na dożywianie dzieci i dorosłych, w tym żywienie zbiorowe w jadłodajniach, żłobkach, przedszkolach, opłaty za obiady szkolne, zasiłki celowe na zakup żywności.

---

#### **Rozdział 85216 – Zasiłki stałe**

<b>Plan 4 042 878 zł</b>	<b>Wykonanie 4 028 091,06 zł</b>	<b>99,6 % planu</b>
--------------------------	----------------------------------	---------------------

Świadczenie w formie zasiłku stałego uzyskało **808 osób** (873 osoby w roku 2017). Średnia wysokość zasiłku stałego dla osoby samotnie gospodarującej wynosiła **538,13 zł** (517,78 zł w roku 2017). Środki, wydatkowane na realizację zasiłków stałych pochodziły z budżetu Wojewody.

---

#### **Rozdział 85219 – Ośrodki pomocy społecznej**

<b>Plan 8 019 520 zł</b>	<b>Wykonanie 8 006 324,53 zł</b>	<b>99,8 % planu</b>
--------------------------	----------------------------------	---------------------

Przeznaczenie środków wydatkowanych w tym rozdziale:

1. Wynagrodzenia pracowników wraz z pochodnymi w kwocie **7 245 148,98 zł** przy średnim zatrudnieniu 69,55 etatów.
2. Inne wydatki – **761 175,55 zł** przeznaczono m.in. na zakup: materiałów (biurowych, środków czystości, druków), wyposażenia, energii, usług remontowych, innych (opłat pocztowych, telefonicznych, szkolenia, wywóz śmieci, konserwacja i nadzór nad oprogramowaniem komputerowym), odpisy na zakładowy fundusz świadczeń socjalnych.

W roku 2018 zadanie, w kwocie 735 685,67 zł zostało dofinansowane w ramach dotacji z budżetu Wojewody.

---

### Rozdział 85228 - Usługi opiekuńcze i specjalistyczne usługi opiekuńcze

<b>Plan 110 078 zł</b>	<b>Wykonanie 110 077,50 zł</b>	<b>100 % planu</b>
------------------------	--------------------------------	--------------------

Ośrodek Pomocy Społecznej zajmował się organizacją usług opiekuńczych (gospodarczych i pielęgnacyjnych) do 31.01.2018 roku. Od 01.02.2018 roku organizację i finansowanie zadania przejęło Centrum Usług Społecznych "Społeczna Warszawa" stąd tak mała kwota przeznaczona na realizację zadania.

W 2018 roku z usług opiekuńczych skorzystały **344 osoby, udzielono 85 012 świadczeń** (w roku 2017 z usług skorzystało 339 osób, udzielono 68 993 świadczenia).

**35 osób** skorzystało z nowej formy pomocy - specjalistycznych usług opiekuńczych realizowanych od 1.02.2018 roku. **Udzielono 4 815 świadczeń.**

---

### Rozdział 85228 - Usługi opiekuńcze i specjalistyczne usługi opiekuńcze

<b>Plan 7 163 zł</b>	<b>Wykonanie 7 163 zł</b>	<b>100 % planu</b>
----------------------	---------------------------	--------------------

Zadanie zostało sfinansowane na kwotę **97 555 zł** z budżetu Wojewody, jako zadanie zlecone.

Usługi specjalistyczne w miejscu zamieszkania dla osób z zaburzeniami psychicznymi realizowane w ramach zadań zleconych gminie, były organizowane i finansowane przez OPS do 31.01.2018 roku. Od 01.02.2018 roku organizację i finansowanie zadania przejęło Centrum Usług Społecznych "Społeczna Warszawa".

Z usług specjalistycznych w miejscu zamieszkania dla osób z zaburzeniami psychicznymi korzystało **25 osób, zrealizowano 3222 świadczenia** (24 osoby, 3968 świadczeń zrealizowanych w roku 2017).

---

### Rozdział 85231 - Pomoc dla repatriantów oraz dla uchodźców

<b>Plan 69 449 zł</b>	<b>Wykonanie 69 449 zł</b>	<b>100 % planu</b>
-----------------------	----------------------------	--------------------

Pomoc przyznawana cudzoziemcom przebywającym na terytorium Rzeczypospolitej zgodnie z art. 5 ust. 1 i 2 a, b ustawy o pomocy społecznej.

Wydatkowane środki przeznaczono na pomoc w formie zasiłków celowych m.in.: na zakup żywności, środków czystości, art. higieny osobistej, odzieży i leków, opłacenie obiadów szkolnych, kierowaną do **7 rodzin, 29 osób w rodzinach** (9 rodzin, 31 osób w rodzinach w roku 2017). Środki przyznawane były 1 osobie z przeznaczeniem dla wszystkich członków danej rodziny. Zadanie w całości finansowane z budżetu Wojewody.

**Rozdział 85395 - Pozostała działalność  
- pomoc bezrobotnym aktywizacja zawodowa**

**Plan 37 296 zł**

**Wykonanie 28 096,74 zł**

**75,33 % planu**

W roku 2018 działania aktywizacji zawodowej, kierowane do osób bezrobotnych realizowano w ramach programu prac społecznie użytecznych oraz Programu Aktywizacja i Integracja (PAI).

Wydatki poniesione z ww. programów to: świadczenia dla osób wykonujących prace społecznie użyteczne oraz wydatki rzeczowe – m.in. ubezpieczenie uczestników programów, opłacenie im badań medycyny pracy, opłacenie szkolenia BHP.

Różnica między planem a wykonaniem zadania wynikała z faktu niższego niż planowano zainteresowania taką formą aktywności zawodowej oraz licznych absencji chorobowych osób, które brały udział w programie.

Analizę porównawczą wykonania budżetu w latach 2017 i 2018, przedstawiono w tabeli nr 5.

**Tabela Nr 5. Szczegółowa analiza planu i wykonania budżetu OPS w latach 2017-2018 w ujęciu zadaniowym**

L.p.	Nazwa zadania	Opis	Źródło finansowania	Rok	Plan [zł]	Wykonanie	% wykonania	Wskaźnik 2018/2017
1	Poradnictwo, mieszkania chronione i ośrodki interwencji kryzysowej oraz usługi specjalistyczne	realizacja usług opiekuńczych gospodarczych i pielęgnacyjnych	Gmina	2017	1 244 640	1 238 895,70	99,54%	8,89%
				2018	110 078	110 077,50	100,00%	
		realizacja specjalistycznych usług opiekuńczych dla osób z zaburzeniami psychicznymi	Wojewoda	2017	97 919	97 555,00	99,63%	7,34%
				2018	7 163	7 163,00	100,00%	
		wydatki związane z zatrudnieniem koordynatora	Gmina	2017	45 574	45 532,39	99,91%	0,00%
				2018	0	0,00	0	
2	Pomoc bezrobotnym, aktywizacja zawodowa	organizacja prac społecznie-użytecznych	Gmina	2017	26 716	26 713,80	99,99%	105,18%
				2018	37 296	28 096,74	75,33%	
3	Pomoc dla repatriantów oraz dla uchodźców	przyznawanie i wypłacanie zasiłków celowych, a także udzielanie schronienia, posiłku i niezbędnego ubrania cudzoziemcom, którym udzielono zgody na pobyt tolerowany na terytorium RP	Wojewoda	2017	78 486	78 486,00	100,00%	88,49%
				2018	69 449	69 449,00	100,00%	
4	Jednostki obsługi zadań z zakresu pomocy	utrzymanie ośrodka pomocy społecznej wraz	Gmina	2017	6 426 506	6 414 526,33	99,81%	113,35%

	społecznej	z filiami		2018	7 282 052	7 270 638,86	99,84%			
		utrzymanie ośrodka pomocy społecznej wraz z filiami	Wojewoda	2017	737 022	734 464,55	99,65%	100,17%		
				2018	737 468	735 685,67	99,76%			
5	Zapewnienie opieki osobom przebywającym i dochodzącym w jednostkach pomocy społecznej	utrzymanie ośrodków wsparcia (Dom Dziennego Pobytu, Dom Samotnej Matki i Dziecka, Klub „Złotego Wieku”	Gmina	2017	1 038 972	1 034 718,90	99,59%	130,61%		
				2018	1 354 159	1 351 490,83	99,80%			
6	Zapewnienie pomocy, opieki i wychowania dzieciom i młodzieży pozbawionym opieki rodziców	wydatki związane z zatrudnianiem Asystentów Rodziny	Gmina	2017	243 310	242 552,88	99,69%	130,57%		
				2018	434 176	316 692,52	72,94%			
			Wojewoda	2017	33 291	33 291,00	100,00%	212,16%		
				2018	70 631	70 631,00	100,00%			
			Środki z Funduszu Pracy	2017	67 509	67 509,00	100,00%	41,15%		
				2018	27 777	27 777,00	100,00%			
7	Dożywianie	Realizacja programu "Pomoc państwa w zakresie dożywiania"	Gmina	2017	720 937	715 522,20	99,25%	125,81%		
				2018	906 460	900 229,49	99,31%			
			Wojewoda	2017	893 057	893 057,00	100,00%	95,23%		
				2018	850 446	850 446,00	100,00%			
		Pozostałe zadania z zakresu dożywiania	Gmina	2017	82 845	81 973,20	98,95%	108,46%		
				2018	89 593	88 908,57	99,24%			
8	Zasiłki i pomoc w naturze	wypłata zasiłków stałych	Wojewoda	2017	4 665 050	4 621 165,79	99,06%	87,17%		
				2018	4 042 878	4 028 091,06	99,63%			
			Gmina	2017	868 251	867 851,00	99,95%	81,08%		
				2018	703 703	703 687,16	100,00%			
		Wojewoda	2017	815 000	815 000,00	100,00%	84,05%			
			2018	685 000	685 000,00	100,00%				
		wypłata zasiłków celowych	Gmina	2017	1 889 709	1 889 633,89	100,00%	85,44%		
				2018	1 614 541	1 614 472,73	100,00%			
		sprawienie pogrzebu	Gmina	2017	198 500	179 597,86	90,48%	92,55%		
				2018	191 400	166 226,68	86,85%			
		9	Ubezpieczenia zdrowotne i świadczenia dla osób nieobjętych ubezpieczeniem społecznym	wydawanie decyzji potwierdzających prawo do korzystania z bezpłatnych świadczeń opieki zdrowotnej	Wojewoda	2017	43 480	40 680,39	93,56%	93,20%
						2018	39 355	37 912,15	96,33%	

	oraz osób pobierających niektóre świadczenia z pomocy społecznej	opłaty składki zdrowotnej za podopiecznych Ośrodka Pomocy Społecznej pobierających zasiłki stałe, nieobjętych ubezpieczeniem zdrowotnym	Wojewoda	2017	407 742	402 932,06	98,82%	84,66%
				2018	343 188	341 141,77	99,40%	
Razem			Wojewoda	2017	7 771 047	7 716 631,79	99,30%	88,45%
				2018	6 845 578	6 825 519,65	99,71%	
			Gmina	2017	12 785 960	12 737 518,15	99,62%	98,53%
				2018	12 723 458	12 550 521,08	98,64%	
			Fundusz Pracy	2017	67 509	67 509,00	100,00%	41,15%
				2018	27 777	27 777,00	100,00%	
Ogółem w roku				2017	20 624 516	20 521 658,94	99,50%	94,55%
				2018	19 596 813	19 403 817,73	99,02%	

Tabela Nr 6. Źródła finansowania w roku 2018

Źródło finansowania	Plan 2018	Wykonanie 2018	Wskaźnik wykonania (%)
Środki z budżetu Wojewody	6 845 578,00	6 825 519,65	99,71%
Środki z budżetu Gminy	12 723 458,00	12 550 521,08	98,64%
Środki z Funduszu Pracy	27 777,00	27 777,00	100,00%
<b>RAZEM</b>	<b>19 596 813,00</b>	<b>19 403 817,73</b>	<b>99,02%</b>

Tabela Nr 7. Plan i wykonanie budżetu OPS Dzielnicy Praga-Północ w roku 2018, ze względu na źródło finansowania w ujęciu zadaniowym

Wyszczególnienie	Plan 2018	Wykonanie 2018	Wskaźnik wykonania (%)
Budżet m. st. Warszawy zadania własne Gminy	12 723 458,00	12 550 521,08	98,64%
Budżet Wojewody zadania zlecone Gminie	123 362,00	121 919,15	98,83%
Budżet Wojewody zadania własne Gminy	6 722 216,00	6 703 600,50	99,72%
Środki z Funduszu Pracy zadania własne Gminy	27 777,00	27 777,00	100,00%
<b>RAZEM</b>	<b>19 596 813,00</b>	<b>19 403 817,73</b>	<b>99,02%</b>

## I.9 ZAMÓWIENIA PUBLICZNE W OŚRODKU POMOCY SPOŁECZNEJ

**Tabela nr 8. Zamówienia Publiczne Ośrodka Pomocy Społecznej Dzielnicy Praga Północ w 2018 roku**

Lp.	Nr Zamówienia	Przedmiot Zamówienia	Rodzaj Zamówienia	Tryb Zamówienia	Szacunkowa Wartość Zamówienia w zł brutto	Wartość Zamówienia w zł netto	Wartość Zamówienia w zł brutto	Data podpisania umowy	Nazwa i adres wykonawcy
1	OPS/ZP/2/2018	Kompleksowe usługi pogrzebowe dla Ośrodka Pomocy Społecznej Dzielnicy Praga Północ w 2019 roku zamówienia podstawowego	Usługa	PN	150 150,00	91 500,00	98 820,00	20.12.2018	CEDR 2 Cezary Krupa Usługi Pogrzebowe, ul. Zamoyskiego 29/8, 03-801 Warszawa
2	OPS/ZP/3/2018	Przygotowanie i wydanie gorących posiłków dla podopiecznych OPS w 2019 roku	Usługa	art. 138o	635 310,00	587 500,00	634 500,00	17.12.2018	Firma Gastronomiczna Andrzej Naumowicz, ul. Stalowa 20/22, 03-426 Warszawa

- Ilość postępowań w roku 2018 w trybie przetarg nieograniczony: 1 – na kwotę 91 500,00 zł netto, 98 820,00 zł brutto;
- Ilość postępowań w roku 2018 w trybie art. 138o - 1 – na kwotę 587 500,00 zł netto, 634 500,00 zł brutto;

Ilość postępowań w roku 2018 ogółem – 2 - na kwotę 679 000,00 zł netto oraz 733 320,00 zł brutto.

## II. ŚWIADCZENIA POMOCY SPOŁECZNEJ

### II.1 UPRAWNIENIA DO KORZYSTANIA Z POMOCY SPOŁECZNEJ

Prawo do świadczeń z pomocy społecznej przysługuje w szczególności:

- osobom posiadającym obywatelstwo polskie mającym miejsce zamieszkania i przebywającym na terytorium Rzeczypospolitej Polskiej,
- cudzoziemcom mającym miejsce zamieszkania i przebywającym na terytorium RP na podstawie: zezwolenia na pobyt stały, czasowy lub rezydenta długoterminowego Unii Europejskiej, w związku z uzyskaniem w RP statusu uchodźcy lub ochrony uzupełniającej, zgody na pobyt ze względu na pobyt humanitarny lub zgody na pobyt tolerowany (art. 5 ust. 1 i 2 a, b, ustawy o pomocy społecznej).

**Prawo do świadczeń pieniężnych** przysługuje osobom i rodzinom, których posiadane dochody nie przekraczają *kryterium dochodowego*, określonego w ustawie o pomocy społecznej.

Od dnia 1 października 2018 r. dla osoby samotnie gospodarującej jest nim dochód nie przekraczający **kwoty 701 zł**, natomiast dla osoby w rodzinie - kwoty **528 zł**.

W systemie pomocy społecznej, przez rodzinę rozumie się osoby spokrewnione i niespokrewnione, pozostające w faktycznym związku, wspólnie zamieszkujące i gospodarujące.

- Wieloletni program rządowy „Pomoc Państwa w zakresie dożywiania” na lata 2014-2020, wspiera finansowo gminy w zakresie realizacji zadań własnych o charakterze obowiązkowym.

Zasiłek celowy na zakup posiłku lub żywności w ramach Programu może być przyznany osobom lub rodzinom, których dochód nie przekracza 150% kryterium dochodowego (art. 8 ustawy o pomocy społecznej). Kryterium to wynosi odpowiednio: dla osoby samotnie gospodarującej – 1051 zł, na osobę w rodzinie – 792 zł.

- Miasto Stołeczne Warszawa zapewnia prawo do pomocy w formie bezpłatnych posiłków dla dzieci w szkołach podstawowych, gimnazjalnych i ponadpodstawowych, z rodzin, w których dochód na osobę w rodzinie nie przekroczył 200% kryterium dochodowego tj. kwoty 1056 zł.

- Program Operacyjny Pomoc Żywnościowa 2014-2020 (POPŻ) - krajowy program operacyjny współfinansowany ze środków Europejskiego Funduszu Pomocy Najbardziej Potrzebującym (FEAD) umożliwia korzystanie z pomocy rzeczowej, osobom i rodzinom spełniającym kryterium określone w art. 7 ustawy o pomocy społecznej, których dochód



nie przekracza 200% kryterium dochodowego uprawniającego do korzystania z pomocy społecznej (jest to kwota 1402 zł – na osobę samotnie gospodarującą i 1056 zł na osobę w rodzinie).

- Program osłonowy - dla osób, które poniosły zwiększone koszty ogrzewania budynku /lokalu mieszkalnego „Zielone wsparcie do 100%” (Uchwała Rady m.st. Warszawy nr LXII/1744/2018 w sprawie przyjęcia Pilotażowego programu osłonowego „Zielone wsparcie do 100%” na dofinansowanie wkładu własnego dla osób, które uzyskały ze środków m.st. Warszawy dotację na realizację inwestycji polegającej na modernizacji kotłowni i likwidują piec na paliwo stałe). Pomoc przyznawana jest w formie zasiłku celowego na realizację inwestycji. Wysokość świadczenia jest uzależniona od dochodów osób ubiegających się o zasiłek celowy. Dochody te nie mogą przekraczać 200% kryterium dochodowego uprawniającego do korzystania z pomocy społecznej, tj.: dla osoby samotnie gospodarującej - 1402 zł, na osobę w rodzinie - 1056 zł.
- Pomoc świadczona bez względu na posiadany dochód to między innymi: interwencja kryzysowa, poradnictwo specjalistyczne, praca socjalna, pomoc asystenta rodziny.

Świadczenia pomocy społecznej mogą być udzielone na wniosek osoby zainteresowanej, jej przedstawiciela ustawowego, innej osoby, za zgodą osoby zainteresowanej lub jej przedstawiciela ustawowego oraz z urzędu. Przyznawanie świadczeń z pomocy społecznej następuje w formie decyzji administracyjnej. Wyjątek stanowią m.in. świadczenia w postaci interwencji kryzysowej, pracy socjalnej, poradnictwa specjalistycznego, pomocy asystenta rodziny.

Wydawanie decyzji o przyznaniu lub odmowie przyznania świadczenia z pomocy społecznej wymaga każdorazowo przeprowadzenia przez pracownika socjalnego wywiadu środowiskowego w celu ustalenia sytuacji materialnej, rodzinnej, zdrowotnej potencjalnego świadczeniobiorcy.

## II.2 STRUKTURA RODZIN KORZYSTAJĄCYCH ZE ŚWIADCZEŃ POMOCY SPOŁECZNEJ

Dane Urzędu Statystycznego wskazują, że na dzień 30.06.2018 r roku liczba osób faktycznie zamieszkałych w Dzielnicy Praga-Północ wynosiła **64 399 osób** (Statystyka Warszawy Nr 1/2019 - Publikacja wewnętrzna Urzędu m.st. Warszawy). W poprzednim okresie sprawozdawczym dane GUS wskazywały na liczbę 65 904 mieszkańców.

W roku 2018 liczba rodzin korzystających z pomocy społecznej wynosiła **2206** – (3550 osób w rodzinach), które stanowiły 5,5% liczby mieszkańców.

W roku 2017 ze świadczeń pomocy społecznej korzystało 2390 rodzin (4004 osoby w rodzinach), które stanowiły 6,1 % liczby mieszkańców.

W porównaniu do roku 2017, w roku sprawozdawczym zmniejszyła się liczba mieszkańców Dzielnicy oraz liczba rodzin korzystających z pomocy społecznej (o 184).

Tabela nr 9. Struktura rodzin w latach 2017 - 2018.

WYSZCZEGÓLNIENIE		LICZBA RODZIN		LICZBA OSÓB W RODZINACH	
		2017	2018	2017	2018
<b>RODZINY OGÓŁEM</b>		<b>2390</b>	<b>2206</b>	<b>4004</b>	<b>3550</b>
o liczbie osób					
1	1	1643	1589	1643	1589
2	2	323	271	646	542
3	3	188	143	564	429
4	4	114	98	456	392
5	5	75	62	375	310
6 i więcej	6	47	43	320	288
<b>RODZINY Z DZIEĆMI OGÓŁEM</b>		<b>498</b>	<b>417</b>	<b>1798</b>	<b>1541</b>
o liczbie dzieci					
1	7	213	161	545	405
2	8	166	139	601	498
3	9	82	78	398	386
4	10	22	25	137	149
5	11	4	7	28	45
6	12	10	6	80	49
7 i więcej	13	1	1	9	9
<b>RODZINY NIEPEŁNE OGÓŁEM</b>		<b>244</b>	<b>199</b>	<b>709</b>	<b>590</b>
o liczbie dzieci					
1	14	122	95	268	208
2	15	84	64	265	196
3	16	30	32	130	144
4 i więcej	17	8	8	46	42
<b>RODZINY EMERYTÓW I RENCISTÓW OGÓŁEM</b>		<b>534</b>	<b>568</b>	<b>708</b>	<b>710</b>
o liczbie osób					
1	18	418	463	418	463
2	19	86	81	172	162
3	20	14	14	42	42
4 i więcej	21	16	10	76	43

Z analizy danych za rok 2018 (tabela nr 8) wynika, że w porównaniu do roku 2017 zmniejszyła się ogólna liczba rodzin korzystających z różnych form pomocy (z 2 390 w 2017 do 2206 w 2018 r.) Odnotowane zmiany, dotyczą każdej kategorii rodzin (od 1 osobowych do 6 osobowych i powyżej).

Największe zmiany odnotowano w kategorii rodzin jednoosobowych (-54 rodziny), dwuosobowych (-52) oraz w kategorii rodzin trzyosobowych (-45 rodzin).

Zmniejszyła się także liczba: rodzin z dziećmi (z 498 w 2017 do 417 w roku 2018), rodzin niepełnych (z 244 w 2017 r. do 199 w roku 2018), natomiast wzrosła liczba rodzin emerytów i rencistów (z 534 w roku 2017 do 568 w roku 2018).

## **II.3 POWODY UDZIELENIA POMOCY – ANALIZA**

Analizę powodów udzielenia świadczeń w latach 2017 - 2018 oraz liczbę rodzin korzystających z pomocy przedstawiono w tabeli nr 9.

---

### **Ubóstwo**

---

Ubóstwo stanowi jedno z najistotniejszych kryteriów, które ma wpływ na przyznanie pomocy finansowej. Świadczeniobiorcy, którzy otrzymali pomoc z powodu złej sytuacji materialnej stanowili najliczniejszą grupę osób korzystających z różnych form wsparcia. W porównaniu do roku 2017 w 2018 roku zmniejszyła się liczba rodzin, które otrzymały pomoc z powodu ubóstwa (z 1577 w roku 2017 do 1374 w roku 2018).

---

### **Sieroctwo**

---

Rodziny bądź osoby, u których występuje problem sieroctwa najczęściej wymagają pomocy w usamodzielnieniu. Oprócz wsparcia materialnego otrzymują pomoc w formie pracy socjalnej i poradnictwa specjalistycznego. W 2018 roku 2 rodzinom udzielono pomocy z powodu sieroctwa a ich liczba utrzymała się na poziomie roku 2017.

---

### **Bezdomność**

---

W porównaniu do 2017 roku, w roku sprawozdawczym o 18 wzrosła liczba rodzin, które uzyskały pomoc z powodu bezdomności (z 54 w roku 2017 do 72 w roku 2018). Pomoc kierowana do tej kategorii rodzin to: zasiłki stałe, wydawanie decyzji w sprawie potwierdzenia prawa do świadczeń opieki zdrowotnej ze środków publicznych oraz sprawienie pogrzebu.

Od 01.12.2018 r. została wdrożona Procedura dotycząca zasad i trybu postępowania w sprawach przyznania tymczasowego miejsca pobytu w schroniskach dla osób bezdomnych oraz schroniskach dla osób bezdomnych z usługami opiekuńczymi finansowanych z budżetu m.st. Warszawy oraz ustalenia wysokości opłat za pobyt w tych placówkach.

Pracownicy socjalni, poza dotychczasowymi zadaniami, prowadzą szczegółowe i bardzo pracochłonne postępowania w sprawach kierowania osób bezdomnych do schronisk, obejmujące m.in.: przeprowadzenie wywiadów środowiskowych, opracowanie i podpisanie kontraktów socjalnych oraz monitorowanie ich realizacji, przygotowanie opinii o mieszkańcach ww. placówek niezbędnych do ubiegania się przez nich o najem lokali z zasobów gminy, opracowanie Indywidualnych Programów Wychodzenia z Bezdomności (IPWD) a także sporządzanie regularnych raportów dotyczących m.in danych z zakresu wskaźników celu/rezultatu (z realizacji zawartych kontaktów socjalnych oraz IPWD). Prowadzą również korespondencję z ośrodkami pomocy społecznej oraz urzędami w kraju (m.in. w sprawie ustalenia możliwości powrotu osób bezdomnych do miejsc ostatniego zameldowania czy możliwości uzyskania pomocy ze strony rodziny).

Procedurą kierowania do schronisk objęci są także bezdomni pacjenci Szpitala Praskiego.

Zmiana wprowadzona ww. procedurą spowodowała bardzo znaczne obciążenie pracą pracowników socjalnych w tych dzielnicach m.st. Warszawy, gdzie znajdują się schroniska dla osób bezdomnych.

Do realizacji zadań oddelegowano trzech pracowników socjalnych, powierzając ich rejony opiekuńcze oraz dotychczasowe obowiązki pozostałym pracownikom. W związku ze znacznym obciążeniem pracą pracowników socjalnych spowodowanym wprowadzeniem ww. procedury OPS wystąpił z pismem do Dyrektora Biura Pomocy i Projektów Społecznych o przyznanie dwóch dodatkowych etatów.

Na terenie Dzielnicy Praga-Północ znajdują się trzy placówki dla osób bezdomnych prowadzone przez organizacje pozarządowe: dwa schroniska (przy ul. Kijowskiej 22 na 60 miejsc, w tym 50 miejsc objętych procedurą i przy ul. Targowej 82 na 20 miejsc) oraz jedyna w Warszawie ogrzewalnia przy ul. Kijowskiej 22 dla 50 osób.

---

### **Potrzeba ochrony macierzyństwa, w tym wielodzietność**

---

Działania adresowane do tej grupy, obejmowały pomoc materialną w formie świadczeń kierowanych do całej rodziny, w tym również do dzieci (np. finansowanie obiadów szkolnych oraz w przedszkolach). To także działania w ramach pracy socjalnej oraz poradnictwa specjalistycznego, zmierzające do wspierania rodziny, motywowania jej do większej aktywności i rozwoju oraz współpraca z podmiotami lokalnymi, celem indywidualnego wsparcia zainteresowań i rozwoju dzieci.

W roku 2018 zmniejszyła się liczba rodzin, które uzyskały pomoc z powodu ochrony macierzyństwa (z 131 w roku 2017 do 106 w roku 2018) oraz o 10 zmniejszyła się liczba rodzin wielodzietnych.

---

### **Bezrobocie**

---

Rodziny z problemem bezrobocia korzystały z pomocy finansowej, rzeczowej oraz wsparcia w postaci pracy socjalnej, konsultacji, poradnictwa specjalistycznego (prawnego, psychologicznego, rodzinnego).

W porównaniu do roku 2017, w roku sprawozdawczym o 164 zmniejszyła się liczba rodzin, które uzyskały pomoc z powodu bezrobocia (z 802 rodzin w roku 2017 do 638 rodzin w roku 2018). Dla tej grupy świadczeniobiorców od roku 2012 Ośrodek realizował programy (takie jak np.: prace społecznie użyteczne, Program Aktywizacja i Integracja, których celem było zwiększenie ich mobilności i szans na rynku pracy).

Dodatkowym działaniem kierowanym do osób bezrobotnych była współpraca z innymi podmiotami (w tym organizacjami pozarządowymi) a jej wynikiem był udział osób bezrobotnych w projektach, finansowanych ze środków EFS oraz szkoleniach motywacyjnych.

---

### **Niepełnosprawność**

---

W roku 2018 o 82 zmniejszyła się liczba rodzin, które otrzymywały pomoc z powodu niepełnosprawności (z 1036 w roku 2017 do 954 w roku 2018). Ośrodek Pomocy Społecznej kierował do tej grupy świadczeniobiorców różne formy pomocy: materialnej (w postaci zasiłków stałych, okresowych i celowych), usług (opiekuńczych i specjalistycznych) oraz pracy socjalnej (obejmującej m.in. pomoc: w uzyskaniu sprzętu rehabilitacyjnego, integracji ze środowiskiem a także działalność doradczą i informacyjną oraz poradnictwo specjalistyczne). Zainteresowanym osobom niepełnosprawnym wskazywano możliwość udziału w programach realizowanych przez podmioty poza lokalne i lokalne m.in. Środowiskowy Dom Samopomocy.

---

### **Długotrwała lub ciężka choroba**

---

W roku 2018 zmniejszyła się liczba odbiorców pomocy z powodu długotrwałej i ciężkiej choroby (z 1141 w roku 2017 do 1104 w roku 2018). Wśród ogólnej liczby świadczeniobiorców korzystających z pomocy w roku sprawozdawczym liczba rodzin, które otrzymały pomoc z powodu długotrwałej i ciężkiej choroby nadal utrzymała się na bardzo wysokim poziomie (stanowiła ok. 48% środowisk).

Działania kierowane do tych beneficjentów wymagały uruchomienia wsparcia finansowego, niematerialnego (w postaci usług opiekuńczych i specjalistycznych) oraz pracy socjalnej i poradnictwa specjalistycznego.

---

### **Bezradność w sprawach opiekuńczo - wychowawczych i prowadzeniu gospodarstwa domowego w tym rodziny niepełne i rodziny wielodzietne**

---

Pomoc kierowana do ww. rodzin obejmowała zarówno świadczenia pieniężne jak również wsparcie w odbudowaniu prawidłowych relacji i umacnianiu postaw rodzicielskich (m.in. kierowanie na warsztaty umiejętności wychowawczych, pomoc w formie poradnictwa rodzinnego, psychologicznego). W przypadku rodzin z ww. dysfunkcją niezwykle ważna była realizacja pracy socjalnej, stała współpraca ze środowiskiem lokalnym, oraz pomoc asystenta rodziny.

W 2018 roku o 55 zmniejszyła się liczba rodzin, które korzystały z pomocy Ośrodka (z 322 rodzin w 2017 r. do 267 rodzin w roku 2018). Zmniejszyła się także liczba rodzin niepełnych (o 51 rodzin) oraz rodzin wielodzietnych (o 8 rodzin) z ww. kategorii.

---

### **Przemoc w rodzinie**

---

W ramach identyfikacji problemu, pracownicy socjalni Ośrodka Pomocy Społecznej, Policji oraz innych instytucji realizowali Procedurę Niebieskiej Karty, która była prowadzona w przypadku stwierdzenia przemocy w rodzinie.

Możliwość monitorowania ujawnionej przemocy tworzy Zespół Interdyscyplinarny do Spraw Przeciwdziałania Przemocy w Rodzinie. W ramach powoływanych Grup Roboczych (opis działań ZI str. 8) ustala się kierunki oraz zakres wsparcia rodzin, w których występuje ww. problem. Rodziny, w których problem przemocy został udokumentowany korzystały zarówno z pomocy finansowej jak i różnych form poradnictwa specjalistycznego (m.in.: psychologa, konsultanta ds. przemocy).

W roku 2018 odnotowano wzrost liczby rodzin korzystających z pomocy z powodu przemocy w rodzinie (z 12 przypadków w roku 2017 do 20 przypadków w roku 2018).

---

### **Alkoholizm**

---

W porównaniu do roku 2017 w roku sprawozdawczym o 23 zmniejszyła się liczba rodzin, które z powodu alkoholizmu korzystały z pomocy Ośrodka (z 154 w roku 2017 do 131 w roku 2018). Ze względu na charakter choroby alkoholowej pomoc finansowa dla tej kategorii rodzin najczęściej była kierowana w formie wsparcia materialnego, pośredniego (związanego przede wszystkim z zabezpieczeniem potrzeb mieszkaniowych, bytowych,

opłaceniem obiadów szkolnych dla dzieci czy posiłku dla osoby dorosłej), poradnictwa specjalistycznego oraz w formie doradztwa zawodowego i działalności informacyjnej (np. wskazywanie podmiotów realizujących terapię).

---

### **Narkomania**

---

Pomoc z powodu narkomanii uzyskały osoby: które zgłosiły się same i wyrażały chęć podjęcia leczenia, kierowane przez jednostki gdzie uczestniczą w procesie leczenia lub terapii bądź byli narkomani w okresie abstynencji. Cechą wspólną wymienionych świadczeniobiorców był brak własnych środków utrzymania i wsparcia ze strony rodziny.

W porównaniu do poprzedniego okresu sprawozdawczego liczba rodzin, które uzyskały pomoc z powodu narkomanii utrzymała się na podobnym poziomie (z 29 w roku 2017 do 28 w roku 2018).

---

### **Trudności w przystosowaniu do życia po zwolnieniu z zakładu karnego**

---

W porównaniu do roku 2017, w roku sprawozdawczym o 5 zmniejszyła się liczba rodzin, które uzyskały pomoc w adaptacji po opuszczeniu zakładu karnego (z 48 w roku 2017 do 43 roku 2018).

Osoby, które przez dłuższy czas przebywały w warunkach zorganizowanej społeczności, miały problemy z odnalezieniem się w społeczeństwie dlatego wymagały wielokierunkowego wsparcia w procesie adaptacji społecznej i zawodowej.

---

### **Trudności w integracji osób, które otrzymały status uchodźcy lub ochronę uzupełniającą**

---

Ww. osoby nie zawsze radzą sobie z procesem adaptacji. Mają trudności z opanowaniem języka polskiego co w znacznym stopniu ogranicza możliwość korzystania z pomocy różnych instytucji oraz możliwości zatrudnienia.

Ważnym partnerem Ośrodka w działaniach kierowanych do tych osób były organizacje pozarządowe, które w ramach statutowych zadań realizowały programy dla uchodźców (m.in. Polska Akcja Humanitarna, Caritas – Centrum Pomocy Emigrantom i Uchodźcom).

W roku sprawozdawczym zmniejszyła się liczba ww. osób korzystających z pomocy (z 16 w roku 2017 do 12 w roku 2018).

## Zdarzenie losowe

W roku 2018 odnotowano 4 zdarzenia losowe związane z pożarami w budynku i zagrożeniami budowlanymi. W porównywanym okresie roku 2017 pomoc z powodu zdarzenia losowego była skierowana do 31 rodzin.

## Sytuacja kryzysowa

Aby zapobiegać pogłębieniu się sytuacji kryzysowej potrzeba szybkich działań obejmujących: pomoc materialną i niematerialną (m.in. pracę socjalną, poradnictwo specjalistyczne, doradztwo oraz działalność informacyjną).

W roku sprawozdawczym znacznie zmniejszyła się liczba rodzin, którym udzielono pomocy z powodu sytuacji kryzysowej (z 45 w roku 2017 do 25 w roku 2018).

**Tabela Nr 10. Powody udzielenia świadczeń w latach 2017 - 2018**

POWÓD UDZIELENIA ŚWIADCZENIA	Liczba rodzin 2017	Liczba osób w rodzinie 2017	Liczba rodzin 2018	Liczba osób w rodzinie 2018
	<b>2390</b>	<b>4004</b>	<b>2206</b>	<b>3550</b>
Ubóstwo	1577	2683	1374	2253
Sieroctwo	2	4	2	5
Bezdomność	54	61	72	76
Bezrobocie	802	1800	638	1425
Niepełnosprawność	1036	1599	954	1385
Długotrwała i ciężka choroba	1141	1717	1104	1613
Przemoc w rodzinie	12	35	20	52
Potrzeba ochrony macierzyństwa w tym wielodzietności	131 60	567 336	106 50	470 284
Bezradność w sprawach opiekuńczo - wychowawczych i prowadzeniu gosp. domowego zwłaszcza w:	322	922	267	757
• rodzinach niepełnych	227	604	176	478
• rodzinach wielodzietnych	49	310	41	252
Potrzeba ochrony ofiar handlu ludźmi	0	0	0	0
Trudności w integracji osób, które otrzymały status uchodźcy lub ochrona uzupełniająca...	16	65	12	45



Trudności w przystosowaniu do życia po zwolnieniu z zakładu karnego	48	65	43	51
Alkoholizm	154	220	131	173
narkomania	29	41	28	33
Zdarzenia losowe i sytuacje kryzysowe	31	47	4	9
	45	73	25	33
Kłęska żywiołowa lub ekologiczna	0	0	0	0

Opracowanie własne na podst. Rocznych sprawozdań z udzielonych świadczeń pomocy społecznej MP i PS, za okres I-XII 2017 i I-XII 2018.

Analiza danych przedstawionych w tabeli nr 10 wykazała, że w porównaniu do roku 2017 w roku sprawozdawczym zmniejszyła się liczba rodzin, korzystających z różnych form pomocy (z 2390 w roku 2017 do 2206 w roku 2018).

W roku 2018 pomoc najczęściej była kierowana do rodzin i osób ze względu na: długotrwałą chorobę (1141 w roku 2017 do 1104 w roku 2018), niepełnosprawność (1036 w roku 2017 do 954 w roku 2018), bezrobocie (802 w roku 2017 do 638 w roku 2018), bezradność w sprawach opiekuńczo-wychowawczych i prowadzeniu gospodarstwa domowego, w tym w rodzinach niepełnych i wielodzietnych (322 w roku 2017 do 267 w roku 2018).

W rodzinach, które korzystają z pomocy (spełniają kryteria ustawy o pomocy społecznej) najczęściej występują więcej niż dwie dysfunkcje jednocześnie. Taka sytuacja wymaga uruchomienia wielokierunkowej pomocy: materialnej, pozamaterialnej, pogłębionej pracy socjalnej i poradnictwa specjalistycznego.

## II.4 ŚWIADCZENIA DLA OSÓB I RODZIN

W wyniku toczących się postępowań o przyznanie świadczeń i usług pomocy społecznej w roku 2018 Ośrodek Pomocy Społecznej wydał **16301 decyzji administracyjnych**, w tym **14024 przyznających** (w roku 2017 -15 428 decyzji w tym 15 265 przyznających). Od 1 października 2018 r. zostały wprowadzone zmiany kryteriów dochodowych oraz kwot świadczeń pieniężnych z pomocy społecznej (Dz.U. z dnia 13 lipca 2018 r. poz.1358) w związku z czym zaistniała konieczność weryfikacji wszystkich decyzji administracyjnych, które dotyczyły przyznania pomocy finansowej (np. zasiłku stałego) oraz tych, w których stawka godzinowa była uzależniona od wysokości kryterium dochodowego (np. usług opiekuńczych). Dodatkowo, konieczne było również wydanie decyzji zmieniających z powodu zmiany realizatora usług opiekuńczych (od 01.02.2018 roku organizację i finansowanie zadania przejęło Centrum Usług Społecznych "Społeczna Warszawa") oraz zmniejszenia limitu godzin usług przyznanych w grudniu 2018 r. Stąd tak

znaczna różnica między liczbą wydanych decyzji administracyjnych a liczbą decyzji przyznających.

Tabela Nr 11. Świadczenia dla rodzin w latach 2017 - 2018

Wyszczególnienie	Liczba osób, którym decyzją przyznano świadczenie		Liczba rodzin		Liczba osób w rodzinach	
	2017	2018	2017	2018	2017	2018
Świadczenia przyznane w ramach zadań zleconych i zadań własnych (bez względu na ich rodzaj, liczbę oraz źródło finansowania)	2761	2520	2184	1998	3654	3230
W tym:	1824	1674	1770	1616	2993	2607
- świadczenia pieniężne	1198	1091	921	844	2043	1705
- świadczenia niepieniężne						
Świadczenia przyznane w ramach zadań <u>zleconych</u> bez względu na ich rodzaj, formę i liczbę	24	25	22	19	38	38
Świadczenia przyznane w ramach zadań <u>własnych</u> bez względu na ich rodzaj, formę i liczbę	2737	2495	2163	1976	3616	3192
Pomoc udzielana w postaci pracy socjalnej						
- ogółem	x	x	2390	2206	4004	3550
- wyłącznie w postaci pracy socjalnej			208	208	350	320
Interwencja kryzysowa	x	x	45	49	73	100
Poradnictwo specjalistyczne (m.in. prawne, rodzinne, psychologiczne)	x	x	813	833	1746	1787

Opracowanie własne na podstawie Sprawozdania MPiPS za rok 2017 i 2018

Tabela nr 12. Analiza pomocy przyznanej w latach 2017 - 2018

Wyszczególnienie	Kwota	Liczba osób	Kwota	Liczba osób
	2017 rok		2018 rok	
<b>Dożywianie w tym:</b>				
<b>Realizacja programu "Pomoc państwa w zakresie dożywiania" w tym:</b>				
żywnienie zbiorowe w jadłodajniach	1 690 552,40	1 942	1 750 675,49	1 775
opłaty za obiady w szkołach	420 103,80	184	401 560,55	155
opłaty za obiady w przedszkolach i żłobkach	257 200,23	370	224 048,94	342
żywnienie w przedszkolach i żłobkach	46 604,17	166	40 521,00	134
	884 671,00	1 222	1 084 545,00	1 144
<b>Pozostałe zadania z zakresu dożywiania w tym:</b>				
żywnienie zbiorowe w jadłodajniach	81 973,20	92	88 908,57	78
opłaty za szkolne obiady	50 051,70	42	55 303,20	25
Zasiłki celowe na zakup żywności	25 221,50	37	23 586,37	27
	6 700,00	13	10 019,00	26

<b>Usługi opiekuńcze i pielęgnacyjne (od 1.02.2018 usługi opiekuńcze) specjalistyczne usługi opiekuńcze dla osób z zaburzeniami psychicznymi, w tym:</b>	1 381 983,09	-	<b>117 240,50*</b>	-
<b>Usługi opiekuńcze, w tym:</b>	1 238 895,70	339	<b>110 077,50*</b>	344
<b>Specjalistyczne usługi opiekuńcze (od 01.02.2018 r.)</b>	-	-	-	35
<b>Usługi opiekuńcze dla osób z zaburzeniami psychicznymi</b>	97 555,00	24	<b>7 163,00</b>	25
<b>Usługi opiekuńcze -wydatki związane z zatrudnieniem koordynatora</b>	45 532,39	-	<b>0</b>	-
<b>Sprawienie pogrzebu</b>	179 597,86	69 (w tym 11 refundowane z ZUS)	<b>166 226,68</b>	<b>62 (w tym 9 refundowanych z ZUS)</b>
<b>Wydawanie decyzji potwierdzających prawo do korzystania z bezpłatnych świadczeń opieki zdrowotnej</b>	379		336	
<b>Pomoc finansowa, w tym:</b>	<b>2017 rok</b>		<b>2018 rok</b>	
zasiłki stałe	4 621 165,79	873	<b>4 028 091,06</b>	<b>808</b>
zasiłki okresowe	1 682 851,00	726	<b>1 388 687,16</b>	<b>638</b>
zasiłki celowe - pomoc dla cudzoziemców, którym udzielono zgody na pobyt ze względów humanitarnych lub zgody na pobyt tolerowany na terytorium RP.	78 486,00	9 rodzin (31 osób w rodzinach)	<b>69 449,00</b>	<b>7 rodzin (29 osób w rodzinach)</b>
zasiłki celowe pozostałe (bez dożywiania)	1 889 633,89	1572	<b>1 614 472,73</b>	<b>1280</b>
opłaty składki zdrowotnej za podopiecznych OPS nieobjętych ubezpieczeniem zdrowotnym	402 932,06	810	<b>341 141,77</b>	<b>726</b>
wypłata świadczeń za wykonywanie prac społecznie - użytecznych	26 713,80	20	<b>28 096,74</b>	<b>15</b>

- W roku sprawozdawczym o **65** zmniejszyła się liczba rodzin korzystających z zasiłku stałego (z 873 osób w roku 2017 do 808 w roku 2018). Ze względu na niewielką wysokość przyznanego świadczenia (wys. maksymalna 645 zł, średnia z roku 2018 – 538,13 zł) świadczeniobiorcy, niezdolni do pracy z powodu wieku lub niepełnosprawności, często niezdolni do samodzielnej egzystencji otrzymywali również dodatkowe wsparcie w formie zasiłków celowych.
- W roku 2018 najwyższe środki finansowe zostały przeznaczone na realizację: zasiłków stałych, pomocy żywnościowej w tym programu „Pomoc państwa w zakresie dożywiania”, zasiłków celowych oraz okresowych. W trzech

z wymienionych form pomocy (zasiłki stałe, celowe i okresowe) zmniejszyła się zarówno liczba odbiorców jak i wysokość wydatkowanych środków.

- Ośrodek Pomocy Społecznej zajmował się organizacją usług opiekuńczych i pielęgnacyjnych do 31.01.2018 roku. Od 01.02.2018 roku organizację i finansowanie zadania przejęło Centrum Usług Społecznych "Społeczna Warszawa". W ramach dotychczas funkcjonujących świadczeń (usług opiekuńczych i pielęgnacyjnych) zostały wyodrębnione dwie oddzielne formy: usługi opiekuńcze oraz specjalistyczne usługi opiekuńcze. Ośrodek Pomocy Społecznej nadal realizuje działania związane z przyznaniem usług ich kontrolowaniem, zatrudnieniem inspektora ds. usług opiekuńczych, który koordynuje działania w tym zakresie oraz wydaniem decyzji administracyjnych .

## II.5 RODZAJE UDZIELONYCH ŚWIADCZEŃ

### POMOC MATERIALNA

**Zasiłek stały** jest przyznawany osobie z powodu wieku lub całkowitej niezdolności do pracy, jeżeli jej dochód i dochód na osobę w rodzinie nie przekracza kryterium dochodowego określonego w ustawie o pomocy społecznej (tj. 701 zł dla osoby samotnej, 528 zł dla osoby w rodzinie). Maksymalna kwota zasiłku wynosi 645 zł, nie ma charakteru uznaniowego, jest ściśle uzależniona od posiadanego dochodu.

W roku sprawozdawczym zasiłek stały otrzymało **808 osób - 956 osób w rodzinie** (873 osoby - 1039 osób w rodzinie, w roku 2017).

Na realizację świadczenia wydatkowano kwotę **4 028 091,06 zł** (4 621 165,79 zł w roku 2017).

Średnia wysokość zasiłku stałego wynosiła **538,13 zł** (w roku 2017 wynosiła 517,78 zł).

W porównaniu do roku 2017, w roku sprawozdawczym zmniejszyła się liczba osób, którym przyznano to świadczenie oraz wysokość środków finansowych wydatkowanych na jego realizację. Zwiększyła się średnia wysokość wypłacanego świadczenia.

W roku 2018 88 % świadczeniobiorców zasiłku stałego stanowiły osoby prowadzące jednoosobowe gospodarstwo domowe.

**Zasiłek okresowy** to zadanie o charakterze obowiązkowym - przysługuje osobie w szczególności ze względu na długotrwałą chorobę, niepełnosprawność, bezrobocie, możliwość utrzymania lub nabycia uprawnień do świadczeń z innych systemów zabezpieczenia społecznego.

Z pomocy w formie zasiłku okresowego korzystało **638 osób** (726 osób w roku 2017) a kwota wydatkowanych środków wynosiła **1 388 687,16 zł** (1 682 851 zł w 2017 r).

W latach 2017 i 2018 średnia wysokość zasiłku okresowego wynosiła odpowiednio: 390,91 zł i 398,17 zł.

W roku sprawozdawczym zmniejszyła się liczba osób korzystających z ww. formy pomocy finansowej oraz wysokość środków wydatkowanych na realizację tego świadczenia. Zwiększyła się nieznacznie średnia wysokość zasiłku okresowego.

**Zasiłek celowy** jest przyznawany w celu zaspokojenia niezbędnych potrzeb życiowych m.in. pokrycie kosztów zakupu żywności, leków, odzieży, przedmiotów użytku domowego, opału oraz kosztów związanych z opłatami za użytkowanie lokalu (czynsz, energia, gaz).

Na realizację zadania wydatkowano kwotę **1 614 472,73 zł** (1 889 633,89 zł w roku 2017). Z pomocy w formie zasiłku celowego skorzystało **1280 osób - 2185 osób w rodzinie** (1572 osoby - 2649 osób w rodzinie w roku 2017).

W porównaniu do roku 2017, w roku sprawozdawczym zmniejszyła się liczba osób, którym decyzją przyznano świadczenie oraz wysokość środków finansowych przeznaczonych na realizację tego zadania.

Wg wysokości wydatkowanych środków zasiłek celowy był przeznaczony na: opłatę za energię elektryczną i gaz, zakup odzieży, opłatę czynszu, koszty leczenia, zakup sprzętu gospodarstwa domowego i pościeli, zakup środków czystości i artykułów higieny osobistej, zakup okularów, opału oraz wyrobienie dokumentów.

Pomoc w formie zasiłku celowego z powodu zdarzenia losowego otrzymały **4 osoby** (31 osób w roku 2017).

W roku 2018 został uruchomiony program osłonowy - dla osób, które poniosły zwiększone koszty ogrzewania budynku /lokalu mieszkalnego/ "Zielone wsparcie do 100%" (Uchwała Rady m.st. Warszawy nr LXII/1744/2018 w sprawie przyjęcia Pilotażowego programu osłonowego „Zielone wsparcie do 100%” na dofinansowanie wkładu własnego dla osób, które uzyskały ze środków m.st. Warszawy dotację na realizację inwestycji polegającej na modernizacji kotłowni i likwidują piec na paliwo stałe).

Pomoc jest przyznawana w formie zasiłku celowego na realizację inwestycji. Wysokość świadczenia jest uzależniona od dochodów osób ubiegających się o zasiłek celowy. Dochody te nie mogą przekraczać 200% kryterium dochodowego uprawniającego do korzystania z pomocy społecznej, tj.: dla osoby samotnie gospodarującej - 1402 zł, na osobę w rodzinie - 1056 zł.

W roku 2018 ww. świadczenie w wysokości 629,10 zł otrzymała 1 osoba.

Analizę wysokości środków oraz przeznaczenie zasiłku celowego w latach 2017 i 2018 przedstawiono w tabeli nr 13.

Tabela nr. 13. Wysokość środków oraz przeznaczenie zasiłku celowego w latach 2017-2018, bez dożywiania

Cel przyznanej pomocy	Kwota	Liczba osób	Kwota	Liczba osób
<b>Zasiłki celowe pozostałe, w tym:</b>	<b>2017 rok</b>		<b>2018 rok</b>	
koszty leczenia	263 051,40	563	<b>230 960,00</b>	<b>475</b>
opłata czynszu	302 501,57	307	<b>251 181,90</b>	<b>228</b>
zakup odzieży	328 590,00	1010	<b>255 050,00</b>	<b>730</b>
opłata za energię elektryczną i gaz	706 972,92	802	<b>621 918,73</b>	<b>792</b>
zakup sprzętu gospodarstwa domowego i pościeli	126 208,00	292	<b>142 258,00</b>	<b>333</b>
zakup opału	35 020,00	37	<b>21 230,00</b>	<b>22</b>
wyrobienie dokumentów	2 050,00	41	<b>2 450,00</b>	<b>30</b>
zakup środków czystości i artykułów higieny osobistej	85 600,00	345	<b>81 695,00</b>	<b>181</b>
zakup okularów	8 640,00	26	<b>3 000,00</b>	<b>10</b>
zdarzenie losowe	31 000,00	31	<b>4 100,00</b>	<b>4</b>
program osłonowy- dla osób, które poniosły zwiększone koszty ogrzewania "zielone wsparcia"	-	-	<b>629,10</b>	<b>1</b>
<b>Razem</b>	<b>1 889 633,89</b>		<b>1 614 472,73</b>	

Opracowanie własne na podstawie sprawozdań rocznych OPS

## **POMOC POZAMATERIALNA**

### **POMOC W FORMIE POSIŁKU**

To zadanie własne o charakterze obowiązkowym. Adresowane zarówno do dzieci w żłobkach, przedszkolach, szkołach jak i osób dorosłych, które z powodu wieku, stanu zdrowia, nie są w stanie samodzielnie przygotować gorącego posiłku. Pomoc może być udzielona również w formie zasiłku celowego na zakup produktów żywnościowych.

Z tej formy pomocy korzystają osoby i rodziny, które spełniają kryteria określone w ustawie o pomocy społecznej oraz kryteria programu „Pomoc Państwa w zakresie dożywiania na lata 2014-2020” (opis w rozdziale: Uprawnienia do korzystania z pomocy społecznej str. 24) ww. forma pomocy była realizowana w ramach dwóch programów.

#### **1. Rządowy Program „Pomoc Państwa w zakresie dożywiania” na lata 2014-2020.**

- Wydatkowane środki – **1 750 675,49zł** w roku 2018 (1 690 552,40 zł w roku 2017).

- Przeznaczenie: żywienie zbiorowe w jadłodajniach (opłaty za posiłki dla osób dorosłych), opłaty za obiady w szkołach, żywienie w przedszkolach i żłobkach dla **631 osób** (720 osób w roku 2017) oraz pomoc w formie zasiłków celowych na zakup żywności dla **1144 osób** (1222 osób w roku 2017).
- Na pomoc w formie zasiłków celowych na zakup żywności wydatkowano środki finansowe w wys. 1 084 545 zł (884 671 zł w roku 2017).
- W roku 2018 z Programu 1 korzystało **1775 osób** (1942 osoby w roku 2017).

## **2. Pozostałego zadania z zakresu dożywiania.**

- Koszt realizacji – **88 908,57 zł** (81 973,20 zł w roku 2017).
- Przeznaczenie: żywienie zbiorowe w jadłodajniach, opłaty za obiady szkolne dla dzieci oraz pomoc w formie zasiłków celowych na zakup żywności.
- W roku 2018 z pomocy korzystało **78 osób, w tym 27 dzieci** (92 osoby, w tym 37 dzieci w roku 2017). W ramach 1 i 2 programu dożywiania z pomocy skorzystały **1853 osoby** (2034 osoby w roku 2017).

Analiza danych zawartych w tabeli nr 12 wykazała, że w porównaniu do roku 2017, w roku sprawozdawczym zmniejszyła się wysokość środków finansowych wydatkowanych na realizację pomocy żywnościowej oraz liczba osób korzystających.

Posiłki dla osób dorosłych były realizowane przez wykonawcę wyłonionego w drodze zamówienia publicznego.

## **SPRAWIENIE POGRZEBU**

Zadanie własne o charakterze obowiązkowym. Dotyczy osób samotnych, nie posiadających osób bliskich, które mogłyby przejąć koszty związane z organizacją pochówku. Wiele z pogrzebów sprawianych przez Ośrodek dotyczy osób bezdomnych, zmarłych na terenie lokalnego szpitala (w tym o nieustalonej tożsamości).

W roku 2018 Ośrodek sprawił **62 pogrzeby w tym 9 refundowanych przez ZUS** (69 w roku 2017 w tym 11 refundowanych przez ZUS). Na realizację zadania wydatkowano środki finansowe w wysokości **166 226,68 zł** (179 597,86 zł w roku 2017).

Usługi pogrzebowe na rzecz Ośrodka świadczyła firma zewnętrzna, wyłoniona z zastosowaniem ustawy prawo zamówień publicznych.

W porównaniu do roku 2017, zmniejszyła się wysokość środków wydatkowanych na realizację zadania oraz liczba sprawionych pogrzebów.

## **ŚWIADCZENIA OPIEKI ZDROWOTNEJ**

Ośrodek prowadził postępowania w sprawie ustalenia uprawnień do świadczeń opieki zdrowotnej finansowanych ze środków publicznych na podst. art. 2, art.7 art. 54



ustawy z dnia 27 sierpnia 2004 r. o świadczeniach opieki zdrowotnej finansowanych ze środków publicznych (tekst jednolity Dz.U. z 2017 r. poz.1938).

Podstawą wydania decyzji ww. sprawie jest przeprowadzenie rodzinnego wywiadu środowiskowego.

W roku 2018 Ośrodek wydał **336 decyzji** (379 decyzji w roku 2017).

### USŁUGI

W roku 2018 Ośrodek realizował: usługi opiekuńcze, specjalistyczne usługi opiekuńcze oraz specjalistyczne usługi opiekuńcze dla osób z zaburzeniami psychicznymi.

- **Usługi opiekuńcze.** Realizowane w miejscu zamieszkania osób, które z powodu wieku, choroby, innych przyczyn, wymagają częściowej opieki i pomocy w zaspokajaniu niezbędnych potrzeb życiowych. Realizacja usług opiekuńczych pozwala, osobom o ograniczonych możliwościach samoobsługi jak najdłużej pozostać w miejscu zamieszkania, bez konieczności korzystania z opieki instytucjonalnej. Ośrodek Pomocy Społecznej zajmował się organizacją usług opiekuńczych (gospodarczych i pielęgnacyjnych) do 31.01.2018 roku.

Od 01.02.2018 roku organizację i finansowanie zadania przejęło Centrum Usług Społecznych "Społeczna Warszawa".

Ośrodek Pomocy Społecznej nadal realizuje działania związane z przyznaniem usług, ich kontrolowaniem, wydaniem decyzji administracyjnych oraz zatrudnia inspektora ds. usług opiekuńczych, który koordynuje działania w tym zakresie.

W 2018 roku świadczeniem w formie usług opiekuńczych zostały objęte **344 osoby, udzielono 85 012 świadczeń** (w roku 2017 z usług korzystało 339 osób, udzielono 68 993 świadczenia).

**35 osób** skorzystało z nowej formy pomocy -specjalistycznych usług opiekuńczych realizowanych od 1.02.2018 roku. **Udzielono 4 815 świadczeń.**

- **Usługi specjalistyczne w miejscu zamieszkania dla osób z zaburzeniami psychicznymi.** Realizowane w ramach zadań zleconych gminie.

Ww. usługi są dostosowane do szczególnych potrzeb osób, wynikających z rodzaju schorzenia lub niepełnosprawności.

Zakres usług obejmował m.in.: uczenie i rozwijanie umiejętności niezbędnych do samodzielnego życia, pielęgnację jako wsparcie procesu leczenia, rehabilitację fizyczną i usprawnianie zaburzeń funkcji organizmu.



Z usług specjalistycznych w miejscu zamieszkania dla osób z zaburzeniami psychicznymi korzystało **25 osób, zrealizowano 3222 świadczenia** (24 osoby, 3968 świadczeń zrealizowanych w roku 2017).

### PRACA SOCJALNA

Praca socjalna jest podstawowym zadaniem realizowanym przez pracowników socjalnych Ośrodka pomocy społecznej i jest świadczona bez względu na posiadany dochód.

W rozumieniu art. 45 ustawy o pomocy społecznej praca socjalna oznacza działania podejmowane na rzecz poprawy funkcjonowania osób i rodzin w ich środowisku społecznym.

Jest działaniem o charakterze pomocowym, realizowanym:

- z osobami i rodzinami w celu rozwinięcia lub wzmocnienia ich aktywności i samodzielności życiowej,
- z grupami osób o określonych problemach,
- ze społecznością lokalną w celu zapewnienia współpracy i koordynacji działań instytucji i organizacji istotnych dla zaspokojenia potrzeb członków społeczności.

W pracy socjalnej wykorzystuje się właściwe tej dziedzinie metody i techniki pracy z poszanowaniem godności osoby i jej prawa do samostanowienia. Może być realizowana w oparciu o kontrakt socjalny.

Świadczenie pracy socjalnej wymaga od pracowników specjalistycznej wiedzy z wielu dziedzin m.in.: socjologii, psychologii, pedagogiki, prawa czy medycyny. Pracownicy socjalni wykonują swoją pracę w środowiskach trudnych z wieloma problemami, wymagających najczęściej oddziaływań długofalowych.

To praca wymagająca dużego zaangażowania i bardzo często w krótkiej perspektywie czasowej nie da się ocenić jej efektów dlatego też bywa przyczyną frustracji i wypalenia zawodowego.

Praca socjalna była kierowana do **2206 rodzin, 3550 osób w rodzinach** (w roku 2017 do 2390 rodzin -4004 osób w rodzinach). Działaniami wyłącznie w postaci pracy socjalnej objęto **208 rodzin -320 osób w rodzinach** (w 2017 roku 206 rodzin - 350 osób w rodzinach).

Efekty pracy socjalnej, realizowanej w roku 2018, to m.in.:

- monitorowanie uczestnictwa 32 dzieci w projektach i warsztatach realizowanych przez placówki wsparcia dziennego, w ramach Lokalnego Systemu Wsparcia,
- podpisanie 12 nowych umów z wolontariuszami oraz 2 porozumień z instytucjami na świadczenie wolontariatu okazjonalnego,

- organizowanie pracy osób odbywających karę za popełnione wykroczenia,
- 132 dzieci z 92 rodzin otrzymało paczki od Mikołaja,
- 53 rodziny uzyskały pomoc pracowników w zgłoszeniu udziału w akcji „Szlachetna Paczka”,
- 31 dzieci otrzymało plecaki z wyprawką szkolną,
- 5 osób niepełnosprawnych otrzymało „prezenty marzeń” a 12 innych upominki świąteczne,
- realizacja oraz współrealizacja projektów społecznych kierowanych do różnych grup odbiorców, m.in.: programu „Za@opiekowani” i „Warszawski Zintegrowany System Leczenia i Wspierania Środowiskowego Osób z Zaburzeniami Psychicznymi – testowanie i wdrażanie”- realizowanych w ramach środków UE,
- motywowanie beneficjentów do korzystania z oferty proponowanej w ramach ww. projektów,
- przeprowadzenie rekrutacji do programów PAI i prace społecznie-użyteczne,
- prowadzenie rekrutacji do Programu Operacyjnego Pomoc Żywnościowa (POPŻ) 2014-2020, Podprogram 2018, 2019.

---

## PORADNICTWO SPECJALISTYCZNE

---

Pomoc niematerialna w formie poradnictwa specjalistycznego: psychologicznego, rodzinnego, prawnego, pedagogicznego była realizowana w Dziale Pomocy Specjalistycznej OPS. Obejmowała również szeroko rozumianą współpracę ze środowiskiem lokalnym i jego aktywizację, poradnictwo dla osób zagrożonych lub doświadczających przemocy, bezrobotnych oraz poszukujących pracy a także poradnictwo specjalistyczne skierowane do niepełnosprawnych mieszkańców dzielnicy.

### **Skład Działu Pomocy Specjalistycznej OPS w roku 2018:**

- psycholog,
- specjalista pracy z rodziną,
- 3 konsultantów poradnictwa specjalistycznego: - ds. rodzin z dziećmi oraz osób zagrożonych bądź doświadczających przemocy, - koordynator Zespołu Asysty Rodzinnej, - ds. aktywizacji zawodowej osób bezrobotnych, - ds. osób niepełnosprawnych,
- 5 asystentów rodziny,
- kierownik.

Tabela nr 14. Poradnictwo specjalistyczne w latach 2017 i 2018

Rodzaj poradnictwa	Liczba rodzin	Liczba udzielonych porad	Liczba rodzin	Liczba udzielonych porad
	2017 rok		2018 rok	
Prawne	290	384	361	401
Psychologiczne	111	181	92	139
Rodzinne	182	399	243	653
Zawodowe	171	442	112	305
Niepełnosprawnych	59	213	74	226
Razem	813	1619	882	1724

W roku 2018 z poradnictwa specjalistycznego korzystali **882 rodziny** udzielono **1724 porady i konsultacje** (813 rodzin, 1619 porad i konsultacji w roku 2017).

Zakres poradnictwa specjalistycznego realizowany w roku 2018.

### Poradnictwo psychologiczne

Konsultacje i interwencje psychologiczne odbywały się zarówno w siedzibie Ośrodka Pomocy Społecznej, jak i w środowisku w formie wizyt domowych. W ciągu 2018 odnotowano osoby, które korzystały z porad psychologa jednorazowo, lub kilkakrotnie, nie zawsze z jednego powodu.

Korzystający z konsultacji psychologa w 2018 roku.

**Osoby znajdujące się w kryzysie psychologicznym.** Wiodące problemy, z którymi zgłaszali się interesanci to nie radzenie sobie z bieżącą sytuacją i wychowaniem dzieci w tym samotne rodzicielstwo, przedłużające się bezrobocie, ciężkie choroby zagrażające życiu, zadłużenie i zagrożenie eksmisją. W zależności od skali problemu oferowano wsparcie realizowane w formie co najmniej 2 spotkań lub przedstawiano propozycje dot. możliwości dalszego leczenia w placówkach specjalistycznych.

**Osoby z rodzin, w których występuje problem alkoholowy i/lub przemoc.** Interesanci z tej grupy to najczęściej kobiety współzależnione, bierne, przez wiele lat przebywające w sytuacji problemowej, bez wiary w możliwość zmiany, niechętnie podejmujące jakąkolwiek aktywność w tym kierunku. Najczęściej wymagały one pomocy wielokierunkowej i długofalowej polegającej na wsparciu psychicznym, uświadomieniu ich praw, motywowaniu do zmian, przedstawianiu oferty innych specjalistów, motywowaniu do podjęcia długoterminowej pomocy psychoterapeutycznej oraz wskazywanie miejsc gdzie z takiej pomocy można skorzystać.

**Osoby z problemem alkoholowym.** Działania kierowane do tych osób to: diagnoza uzależnienia, motywowanie do podjęcia terapii i zmiany swojej sytuacji życiowej, monitorowanie przebiegu leczenia poprzez regularne konsultacje psychologiczne i sprawdzanie karty aktywności terapeutycznej. Tylko nieliczna grupa z ww. osób zachowuje abstynencję. Wymagają one stałego monitorowania,

**Osoby starsze oraz przewlekle chore.** Konsultacji psychologicznych udzielano w miejscu zamieszkania tych osób. Potrzebowały one, przede wszystkim, wsparcia psychicznego lub oceny funkcjonowania, celem podjęcia dalszych działań pomocowych.

#### **Poradnictwo psychologiczne obejmowało również:**

- działania interwencyjne wobec osób chorych psychicznie i współpraca z Poradnią Zdrowia Psychicznego - podejmowane na wniosek pracownika socjalnego, w sytuacji pogorszenia się funkcjonowania osób, w wyniku zaostrzenia się objawów chorobowych. Działania psychologa polegały na wizycie w środowisku razem z pracownikiem socjalnym, dokonaniu diagnozy i oceny, na ile dana osoba wymaga hospitalizacji, usług lub innej pomocy specjalistycznej oraz organizowaniu wizyty domowej lekarza psychiatry,
- stałą współpracę z pracownikami socjalnymi i innymi konsultantami OPS w sprawach interesantów,
- udział w spotkaniach grup roboczych powołanych przez Zespół Interdyscyplinarny ds. Przeciwdziałania Przemocy w Rodzinie.

W roku 2018 z poradnictwa psychologicznego korzystały **92 rodziny udzielono 139 porad i konsultacji** (111 rodzin korzystających, 181 porad i konsultacji udzielonych w roku 2017).

#### **Poradnictwo dla osób niepełnosprawnych.**

Zakres działań realizowanych w ramach poradnictwa dla osób niepełnosprawnych w 2018r.

- **Indywidualna diagnoza potrzeb** – wspólne określenie problemu i możliwości osoby oraz ustalenie celu działania.
- **Wspólne opracowanie planu i kolejności podejmowanych działań** zmierzających do rozwiązania problemu (osoby bądź rodziny).
- **Praca socjalna** z indywidualnym przypadkiem, która polegała na towarzyszeniu osobie z niepełnosprawnością w realizacji wspólnie ustalonego planu, motywowanie do zmiany swojej sytuacji, wspieranie, bieżące monitorowanie. Praca wymagała wielokrotnych wizyt w miejscu zamieszkania klienta oraz spotkań w siedzibie OPS.

- Współpraca z organizacjami pozarządowymi oraz instytucjami o charakterze pomocowym.
- Wspieranie w aktywizacji zawodowej polegające m.in. na motywowaniu do poszukiwania zatrudnienia, kierowanie do udziału w projektach uwzględniających aktywizację społeczną osób niepełnosprawnych i podnoszenie ich kompetencji zawodowych, kierowanie do konsultanta ds. aktywizacji zawodowej i wspólne omawianie możliwości dalszego wsparcia danej osoby.
- Wspieranie aktywizacji społecznej - motywowanie do aktywnego udziału w życiu społecznym i kulturalnym, integracji ze środowiskiem społecznym np. poprzez wskazywanie możliwości korzystania z oferty bezpłatnych zajęć realizowanych na terenie m.st. Warszawy. Poszukiwanie możliwości włączenia danej osoby do programów aktywizujących realizowanych przez lokalne podmioty.
- Pomoc w skorzystaniu z aktualnej oferty usług m.in. usług specjalistycznych, opiekuńczych i pielęgnacyjnych, organizowaniu pomocy: wolontariusza przy remontach mieszkań, przeprowadzkach.
- Współpraca z PFRON w zakresie dofinansowania likwidacji barier architektonicznych, urbanistycznych oraz turnusów rehabilitacyjnych, pozyskania sprzętu rehabilitacyjnego dla osób indywidualnych.
- Opiniowanie projektów kierowanych do osób niepełnosprawnych oraz tworzenie warunków do współpracy w projektach, realizowanych w partnerstwie z innymi podmiotami .
- Udział w grupach roboczych powołanych przez ZI.

Konsultant udzielał także informacji: o przysługujących uprawnieniach (zarówno osobie jak i rodzinie), instytucjach świadczących pomoc, grupach samopomocowych, ulgach w dostępie do usług i świadczeń.

W roku 2018 konsultant ds. osób niepełnosprawnych udzielał pomocy w załatwianiu spraw urzędowych (m.in. przy przygotowaniu pism interwencyjnych i odwoławczych, wypełnianiu wniosków).

Jako koordynator wyznaczony przez OPS brał udział w comiesięcznych spotkaniach Zespołu Projektu partnerskiego „Z@opiekowani - kompleksowe wsparcie osób niesamodzielných w m.st. Warszawa” a także comiesięcznych spotkaniach Dzielnicowego Zespołu ds. Wspierania Osób z Zaburzeniami Psychicznymi powołanego w ramach trzyletniego projektu partnerskiego „Warszawski Zintegrowany System Leczenia i Wspierania Środowiskowego Osób z Zaburzeniami Psychicznymi – testowanie i wdrażanie”.

W roku 2018 z poradnictwa korzystały **74 rodziny - udzielono 224 porady i konsultacje** (59 rodzinom udzielono 213 porad i konsultacji w roku 2017).

### Poradnictwo zawodowe i pomoc w zakresie aktywizacji zawodowej.

Wśród osób bezrobotnych korzystających z pomocy OPS można wyróżnić dwie podstawowe grupy:

**I grupa** - osoby, które przejściowo znalazły się w sytuacji trudnej i mają motywację do jej zmiany,

**II grupa** - osoby, które wymagają wsparcia długofalowego, wielokierunkowego, a przede wszystkim, wzmocnienia i podniesienia własnej samooceny. Są to na ogół osoby długotrwale bezrobotne (w wieku 50+, karane, niepełnosprawne, samotne matki), które nie posiadają wykształcenia, wymaganych kwalifikacji zawodowych oraz udokumentowanego stażu pracy.

### Działania realizowane w roku 2018.

- Informowanie o potrzebach rynku pracy, możliwościach doksztalcania na różnych poziomach, szansach na rozwój zawodowy (m.in. poprzez udział w projektach EFS).
- Określanie zasobów świadczeniobiorcy - jego umiejętności, predyspozycji i oczekiwań oraz możliwości aktywizacji zawodowej.
- Udzielanie pomocy w planowaniu kariery zawodowej oraz przygotowaniu do radzenia na rynku pracy.
- Prowadzenie rozmów z pracodawcami celem pozyskiwania informacji o aktualnych ofertach.
- Pomoc w przygotowaniu dokumentów aplikacyjnych oraz do prowadzenia rozmów kwalifikacyjnych. Tworzenie i realizacja indywidualnego planu działania (IPD), wskazywanie skutecznych metod szukania pracy na otwartym rynku.
- Przekazywanie aktualnych informacji o pracodawcach i ofertach pracy.
- Organizacja i realizacja programu prac społecznie użytecznych (PSU) we współpracy z Urzędem Pracy m.st. Warszawy.
- Organizacja i realizacja Programu Aktywizacja i Integracja (PAI) we współpracy z Urzędem Pracy m.st. Warszawy.
- Opiniowanie projektów kierowanych do osób bezrobotnych oraz tworzenie warunków do współpracy w projektach, realizowanych w partnerstwie z innymi podmiotami publicznymi i niepublicznymi.
- Prowadzenie rekrutacji do projektów aktywizacji zawodowej.

W roku 2018 z poradnictwa korzystało **112 rodzin, udzielono 305 porad i konsultacji** (171 rodzin, 442 porady i konsultacje udzielone w roku 2017).

### Poradnictwo rodzinne oraz dla rodzin z problemem przemocy.

Poradnictwo realizowano dla rodzin z problem: zaburzonych relacji rodzinnych, zaniedbania obowiązków rodzicielskich względem dziecka, bezradności rodziców, braku umiejętności wychowawczych, funkcjonowania w rodzinie osoby uzależnionej, zagrożenia przemocą lub podejrzenie jej występowania.

Głównym celem świadczonej pomocy było wzmocnienie i rozbudzenie motywacji poszczególnych członków rodziny do rozwiązania problemów, poprzez korzystanie z własnych zasobów i oferowanej pomocy.

### Realizacja poradnictwa specjalistycznego dla rodzin obejmowała m.in:

- przeprowadzenie pogłębionej diagnozy, oraz identyfikowanie źródeł ujawnionych problemów,
- sporządzanie planu pomocy określenie metod i form pomocy oraz monitorowanie etapów jego realizacji,
- pomoc w zwiększeniu umiejętności rozwiązywania problemów wewnątrzrodzinnych, ukierunkowanie i wskazanie innych, alternatywnych możliwości i rozwiązań,
- podejmowanie interwencji zabezpieczających dobro dzieci w sytuacjach zagrożenia zdrowia i życia najmłodszych,
- wzmocnienie roli opiekunów i rodziców ze szczególnym uwzględnieniem prawidłowego wychowania i rozwoju dzieci,
- przedstawianie oferty podmiotów kierowanej do rodzin i dzieci,
- towarzyszenie pracownikowi socjalnemu podczas interwencji w środowisku,
- współdziałanie z innymi specjalistami oraz podmiotami na rzecz poprawy sytuacji konkretnej rodziny (m.in. z Poradnią Psychologiczno-Pedagogiczną, PWD),
- opiniowanie projektów kierowanych do rodzin z trudnościami opiekuńczo-wychowawczymi oraz zagrożonych przemocą lub jej doświadczających a także tworzenie warunków do współpracy z różnymi podmiotami przy realizacji projektów partnerskich,
- poradnictwo dla osób i rodzin w sytuacji przemocy bądź zagrożonych przemocą,



- merytoryczny nadzór nad działalnością Domu Samotnej Matki i Dziecka OPS (udział w kwalifikacji samotnej matki, przeprowadzaniu wywiadu i pomoc w kompletowaniu dokumentów),
- prowadzenie indywidualnej pracy z samotnymi matkami przebywającymi w DSMiD.
- koordynacja działań w ramach programu Dobry Rodzic – Dobry Start i udział w cyklicznych spotkaniach.

Ww. pracownicy Działu Pomocy Specjalistycznej OPS dodatkowo pełnią funkcję przewodniczącego i zastępcy przewodniczącego Zespołu Interdyscyplinarnego. (szczegółowy opis: Obsługa Zespołu Interdyscyplinarnego str. 8)

W roku 2018 z poradnictwa rodzinnego korzystały **243 rodziny udzielono 653 porad i konsultacji.** (182 rodziny, 399 konsultacji i porad udzielonych w roku 2017).

Znaczna różnica w liczbie rodzin, które korzystały z poradnictwa specjalistycznego oraz liczbie udzielonych porad w porównywanych latach wynika z faktu, iż do połowy września 2017 roku zadanie realizował tylko jeden konsultant.

---

## OBSŁUGA PRAWNA W OŚRODKU POMOCY SPOŁECZNEJ

---

W okresie sprawozdawczym adwokat wykonywał obsługę prawną na zasadach określonych w ustawie prawo o adwokaturze oraz zgodnie z zawartą umową.

W ramach obsługi prawnej wykonywane były bieżące czynności takie jak: konstruowanie i opiniowanie umów, udzielanie opinii i konsultacji prawnych w sprawach świadczeń z pomocy społecznej, opracowanie projektów decyzji administracyjnych i wystąpień do organów administracyjnych, występowanie jako pełnomocnik w toczących się postępowaniach sądowych. Opinie i konsultacje związane były, przede wszystkim: ze sporami kompetencyjnymi pomiędzy innymi Ośrodkami Pomocy Społecznej, decyzjami Samorządowego Kolegium Odwoławczego w Warszawie uchylającymi decyzje organu I-ej instancji na skutek wniesionych odwołań oraz odzyskaniem nienależnie pobranych świadczeń.

Porady prawne były udzielane świadczeniobiorcom Ośrodka oraz innym osobom uprawnionym do uzyskania pomocy ze względu na ciężką sytuację materialną i rodzinną. Zakres udzielanych porad prawnych obejmował przede wszystkim: prawo rodzinne, lokalowe, cywilne, karne, administracyjne, pracy i ubezpieczeń społecznych. Porady dotyczyły także postępowań przed sądami powszechnymi i administracyjnymi oraz organami administracji publicznej.

Adwokat udzielał pomocy przy opracowaniu pozwów, pism procesowych, odwołań, skarg i innych pism do sądu oraz organów administracyjnych a także w przygotowaniu

wystąpień w sprawach dotyczących m.in: świadczeń alimentacyjnych, emerytalno-  
rentowych, rodzinnych, ustanowienia opieki, ubezwłasnowolnienia, spadkowych,  
mieszkaniowych i innych.

Adwokat uczestniczył w przygotowaniu i opiniowaniu procedur przetargowych  
w trybie ustawy Prawo Zamówień Publicznych (tekst jednolity Dz.U. z 2017 r. poz. 1579  
z późn. zm.).

W roku **2018** adwokat udzielił **401 porad konsultacji i opinii prawnych** ww.  
sprawach **361 rodzinom** (w 2017 roku 384 porady konsultacje i opinie prawne udzielone  
290 rodzinom).

### III. OŚRODKI WSPARCIA DLA SENIORÓW I OSÓB NIEPEŁNOSPRAWNYCH

Z danych statystycznych wynika, że w Dzielnicy Praga-Północ zmniejsza się ogólna liczba mieszkańców a zwiększa się procentowy udział osób starszych z dużą przewagą kobiet w starszych grupach wiekowych. Podobne zjawiska demograficzne dotyczą m.st. Warszawy dlatego też problemowi starzenia się warszawiaków poświęca się coraz więcej uwagi.

Utrzymujący się trend związany z rosnącą liczbą osób w podeszłym wieku powoduje wzrost zapotrzebowania na różnorodne formy wsparcia instytucjonalnego i środowiskowego, m.in. ośrodki wsparcia dziennego które spełniają ważną rolę aktywizującą i uzupełniającą ofertę pomocy.

W Dzielnicy Praga-Północ ww. instytucjonalne formy funkcjonują w strukturze Ośrodka Pomocy Społecznej Dzielnicy Praga-Północ m.st. Warszawy (Klub „Złotego Wieku” i Dom Dziennego Pobytu) i w niniejszym rozdziale prezentujemy ich ofertę oraz działania roczne.

Celem głównym funkcjonowania ww. ośrodków wsparcia jest zapobieganie wykluczeniu społecznemu poprzez wspieranie osób starszych w rozwiązywaniu ich problemów, wspomaganie w zaspokajaniu potrzeb i integrację społeczną oraz międzypokoleniową.

#### III.1 DOM DZIENNEGO POBYTU

Dom Dziennego Pobytu jest jedną z jednostek organizacyjnych Ośrodka Pomocy Społecznej, która stanowi ważny element infrastruktury socjalnej, łącząc elementy pomocy środowiskowej oraz instytucjonalnej. W tym samym miejscu działa już od ponad 30 lat.

Jest ośrodkiem wsparcia dziennego dla osób starszych i niepełnosprawnych, mieszkańców dzielnicy Praga-Północ, którym zapewnia w środowisku - pobyt, gorący posiłek oraz różne formy działalności kulturalnej, rekreacyjnej i integracyjnej.

Z pobytu w Domu mogą korzystać, w pierwszej kolejności, osoby samotne, osamotnione w rodzinie, niepełnosprawne, o niskich dochodach, które z uwagi na ograniczoną sprawność i złe warunki lokalowe nie są w stanie przyrządzić sobie posiłku i uzyskują skierowanie na podstawie decyzji administracyjnej. Pośrednio, funkcjonowanie

Ośrodka Wsparcia stanowi formę wsparcia rodziny, która ze względu na pracę zawodową lub zamieszkiwanie oddzielnie, nie może zapewnić osobie bliskiej wystarczającej opieki.

W roku 2018 z oferty Domu Dziennego Pobytu OPS korzystało 85 osób.

### **Stałe działania realizowane w Domu Dziennego Pobytu OPS to:**

- pomoc żywnościowa – zapewnienie dziennego wyżywienia (obiad i podwieczorek),
- aktywizacja fizyczna (w tym manualna) prowadzona przez rehabilitanta: z możliwością korzystania z kąpki rehabilitacyjnego,
- terapia zajęciowa- warsztaty artystyczne, plastyczne, muzyczne, malarskie,
- przeciwdziałanie marginalizacji osób starszych oraz ich integracja ze środowiskiem lokalnym (m.in. uczestnictwo w imprezach okolicznościowych, świątecznych, spotkaniach z seniorami z innych ośrodków wsparcia.

Podobnie jak w roku 2017 w roku sprawozdawczym najliczniejszą grupę beneficjentów DDP stanowiły osoby w grupie wiekowej 72 do 88 roku życia. 67% korzystających z oferty stanowiły kobiety w grupie wiekowej 68-88 lat, 33 % stanowili mężczyźni.

### Działania realizowane w Domu Dziennego Pobytu OPS w roku 2018.

#### **I. Zajęcia kierowane bezpośrednio do osób starszych .**

- ❖ **Rękodzieło.** Realizowane w każdy czwartek w ramach ćwiczenia sprawności manualnej. Powstały prace artystyczne, wykonane w różnych technikach np.: dekoracje świąteczne, lampiony, prace plastyczne, aniołki, mikołaje, gwiazdy. Z zajęć korzystało jednorazowo 13 osób.
- ❖ **Podróże.** Środowe spotkania Klubu Fotelowego Globtrotera tworzyły możliwość zwiedzania najciekawszych miejsc na świecie w ramach przygotowanych prezentacji multimedialnych. Z zajęć jednorazowo korzystało ok. 18 osób.
- ❖ **Trening pamięci.** Zajęcia realizowane w piątki. W ramach ćwiczeń umysłu uczestnicy rozwiązywali rebusy i zagadki przygotowane przez terapeutę. W zajęciach uczestniczyło 9 osób.
- ❖ **Kinowe poranki.** Organizowane w poniedziałki przed południem dla miłośników filmów fabularnych. Repertuar wcześniej uzgadniano z uczestnikami. Po seansie odbywały się dyskusje. Średnio, w zajęciach uczestniczyło ok. 12 osób.
- ❖ **Warsztaty muzyczne.** Realizowane w środy. Uczestnicy brali udział w zajęciach z technik śpiewu, pracowali nad przygotowaniem nowego repertuaru. W zajęciach uczestniczyło 20 osób.

- ❖ **Zajęcia ruchowe.** Odbywały się 2 razy w tygodniu (we wtorki i piątki). Seniorzy uczestniczyli w zajęciach gimnastycznych prowadzonych przez rehabilitanta. Systematycznie ćwiczyło 12 osób.
- ❖ **Debata.** Dyskusje na temat istotnych, aktualnych problemów społecznych. Zajęcia skupiają ok. 15 osób.

W roku 2018 osoby chętne skorzystały z wyjścia do teatru na operetkę pt.: „Księżniczka Czardasza”, oraz musical pt.: „Piloci”.

Seniorzy uczestniczyli w imprezach okolicznościowych organizowanych z okazji Świąt Wielkanocnych oraz Świąt Bożego Narodzenia. Brali udział w przygotowaniu okazjonalnych dekoracji. W roku 2018 dzięki życzliwości sponsora wszyscy seniorzy korzystający z oferty DDP otrzymali paczki świąteczne.

## **II. Wydarzenia otwarte dla seniorów.**

- ❖ Piknik Czerwcowy na Brzeskiej –organizowany cyklicznie, inaugurujący rozpoczęcie sezonu letniego w roku 2018 promował również projekt obywatelskiego „Praska Kuźnia Aktywności”, którzy aktywni seniorzy DDP złożyli do budżetu partycypacyjnego.
- ❖ Organizacja wydarzeń podczas Warszawskiego Tygodnia Seniora 2018:
  - bezpłatne warsztaty muzyczne dla seniorów,
  - otwarte warsztaty wyrobu lalek ,
  - odwiedziny w 5 domach pomocy społecznej i zaprezentowanie sztuki pt.: „Radości imć pani Starości” ich mieszkańcom (seniorzy-seniorom),
  - występ zespołu „Cała Praga Śpiewa” podczas Czwartego Jesiennego Pikniku dla Seniorów przy fontannie na Palcu Hallera,
  - wystawa zdjęć, które zostały zrobione przez seniorów podczas warsztatów pt. „Pomaluj mój świat”,
  - organizacja olimpiady sportowej,
- ❖ Przygotowanie projektu „Katarzynki” oraz obchodów 50-lecia Domu Dziennego Pobytu - dzięki życzliwości Muzeum Warszawskiej Pragi, które udostępniło pomieszczenia.

## **III. Udział w wydarzeniach międzypokoleniowych.**

- ❖ **Współpraca z Zespołem Szkół nr 38 dla uczniów z niepełnosprawnością intelektualną** w ramach projektu „Razem wyśpiewajmy naszą historię”. Był to cykl

koncertów (na terenie szkoły) – seniorzy wspólnie z młodzieżą prezentowali pieśni i piosenki o treści nawiązującej do historii miasta i szkoły (50-lecie). Projekt rozpoczęty w roku 2017 miał swoją kontynuację również w roku 2018.

- ❖ **Współpraca ze Szkołą Podstawową nr. 52 ul. Samarytanki** w ramach projektu „Nasza Niepodległa” oraz „Kolorowe Boże Narodzenie”. Seniorzy uczestniczyli w warsztatach muzycznych oraz zorganizowali koncert pieśni patriotycznych, przygotowali także prezenty dla dzieci, które wręczyli podczas koncertu. W ramach podziękowania otrzymali piękne karty świąteczne z życzeniami. W roku 2018 uczniowie ww. szkoły wielokrotnie zapraszali seniorów do siebie bądź uczestniczyli w projektach realizowanych przy ul. Brzeskiej.



**Katarzynki 2018**



**Warszawski Tydzień Seniora 2018**



## III.2 KLUB „ZŁOTEGO WIEKU”

Klub „Złotego Wieku” jest jednym z trzech ośrodków wsparcia Ośrodka Pomocy Społecznej Dzielnicy Praga-Północ m.st. Warszawy. Działalność Klubu jest finansowana przez m.st. Warszawa a nadzór nad działalnością organizacyjną i merytoryczną sprawuje Dyrektor Ośrodka. Klub realizuje usługi dla seniorów zamieszkałych przede wszystkim w Dzielnicy Praga-Północ. Placówka zapewnia warunki do spędzania czasu osobom starszym, osamotnionym oraz tym, którzy odczuwają potrzebę aktywności i rozwoju swoich zainteresowań.

Głównym celem działalności Klubu „Złotego Wieku” jest: przełamywanie izolacji społecznej osób starszych i samotnych oraz udostępnianie pomieszczeń Klubu w ramach integracji organizacji i stowarzyszeń działających na rzecz osób starszych.

Działaniami, które służą ww. celowi jest: prowadzenie zajęć kulturalnych, współorganizowanie z seniorami imprez okolicznościowych, organizowanie spotkań i prelekcji w ramach profilaktyki zdrowotnej i promocji zdrowia, a także wspieranie indywidualnych inicjatyw zamierzających do samorealizacji osób starszych, umożliwianie korzystania z porad oraz zajęć rehabilitacyjnych.

Z pomieszczeń, sprzętu i oferty programowej Klubu może korzystać każdy emeryt i rencista zamieszkały w Dzielnicy Praga Północ, w uzasadnionych przypadkach także osoby z innej dzielnicy m.st. Warszawy. Warunkiem uczestnictwa w proponowanych działaniach jest przestrzeganie regulaminu Klubu „Złotego Wieku”. Udział w zajęciach jest dobrowolny i bezpłatny. Klub jest czynny w dni powszednie w godzinach 10:00- 18:00. Sala, którą dysponuje Klub może jednorazowo pomieścić ok. 45 osób.

Seniorzy korzystający z Klubu mają dostęp do biblioteczki. Do ich dyspozycji jest także telewizor, wieża muzyczna, radiomagnetofon, mikrofony oraz dwa komputery z dostępem do Internetu (w ich obsłudze pomagają pracownicy Klubu). W Klubie dostępna jest także aktualna prasa, gry planszowe, bidding boxy do brydża, sztalugi malarskie oraz rower stacjonarny do ćwiczeń i kijki do nordic walking.

Działania realizowane w Klubie nakierowane są przede wszystkim na aktywizację osób starszych (udział w różnego rodzaju zajęciach i wydarzeniach) oraz ich integrację (zbliżanie do siebie różnych środowisk i grup - osób starszych, młodzieży i dzieci).

W roku 2018 z oferty Klubu „Złotego Wieku” korzystało regularnie (przynajmniej raz w tygodniu) ok. 100 osób, wśród których przeważały kobiety (65% wszystkich



klubowiczów). Podobnie jak w roku 2017 największą grupę korzystających stanowiły osoby w przedziale wiekowym 75-84 lata (41% wszystkich klubowiczów).

### Oferta zajęć stałych w Klubie „Złotego Wieku”

Klub „Złotego Wieku” jest miejscem, w którym osoby starsze mogą spędzić czas wolny, realizując przy tym swoje zainteresowania i pasje. Program zajęć stałych organizowanych w Klubie jest odzwierciedleniem zainteresowań uczestników. Jest on okresowo modyfikowany i dostosowywany do potrzeb klubowiczów.

### Zajęcia realizowane w roku 2018.

- ❖ **Trening pamięci** – regularne ćwiczenia ogólnej sprawności mózgu poprzez różnorodne formy jego aktywizowania (trening pamięci i uwagi, ćwiczenia graficzne, językowe i inne) – zajęcia odbywały się w poniedziałki.
- ❖ **Grupa szachowo-warcabowa** – spotkania odbywały się we wtorki.
- ❖ **Spotkania muzyczne z piosenką praską** – prowadzone przez muzyka. Zajęcia były kontynuacją warsztatów muzycznych, które odbywały się w Klubie od 2015 roku i cieszyły się bardzo dużym zainteresowaniem – zajęcia odbywały się w środy.
- ❖ **Koło brydżowe** – zajęcia odbywały się w każdy wtorek i czwartek oraz w niektóre piątki.
- ❖ **Gimnastyka** – regularne ćwiczenia usprawniające pozwalające zachować sprawność i dobre samopoczucie, prowadzone przez fizjoterapeutkę – zajęcia odbywały się w piątki.
- ❖ **Warsztaty twórcze** – zajęcia rękodzieła, decoupage i malarstwa – zajęcia odbywały się w wybrane piątki.
- ❖ **Joga dla seniorów** – ćwiczenia oddechowe i postawy, wzmacniające i usprawniające dostosowane do możliwości osób starszych prowadzone przez wolontariuszkę – zajęcia odbywały się w poniedziałki.

### Imprezy okolicznościowe.

Dużym zainteresowaniem wśród klubowiczów cieszyły się imprezy okolicznościowe. W 2018 r. zorganizowano z udziałem i pomocą seniorów następujące wydarzenia:

- impreza karnawałowa (25 os.),
- pierwszy Dzień Wiosny (24 os.),
- spotkanie wielkanocne (40 os.),
- Dzień Matki (12 os.),
- piknik z okazji Dnia Seniora na pl. Hallera (ok. 200 uczestników),
- impreza andrzejkowa (20 os.),
- spotkanie wigilijne (40 os.).

Części imprez okolicznościowych m.in.: z okazji pierwszego Dnia Wiosny, Dnia Matki czy Dnia Seniora połączona była z występami uczniów ze Szkoły Podstawowej Nr 258 z Szkolnego Koła Wolontariatu. Młodzi wolontariusze już od kilku lat współpracują z Klubem, wzbogacając swoimi występami część imprez i uroczystości. Ponadto, podczas pikniku z okazji Dnia Seniora, osoby starsze mogły bezpłatnie przebadać wzrok, dzięki uprzejmości Salonu Optycznego Doktora Marchewki i OneDayClinic.

### Spotkania, warsztaty, prelekcje.

Klubowicze uczestniczyli w spotkaniach i prelekcjach organizowanych w Klubie. Były to spotkania z obszaru kultury, edukacji, profilaktyki zdrowotnej i promocji zdrowia a także dotyczące bezpieczeństwa seniorów, spraw społecznych i aktywności obywatelskiej.

### Spotkania kulturalne:

- Spotkanie z Joanną Sendłak – autorką powieści pt.: „Z ogniem. Miłość Grażyny Bacewicz w przededniu wojny”,
- Wykład o Uzbekistanie połączony z gotowaniem – spotkanie zorganizowane w współpracy z przedstawicielkami Stowarzyszenia Interwencji Prawnej, podczas którego odbył się wykład o Uzbekistanie połączony z prezentacją zdjęć. Spotkaniu towarzyszyło wspólne przygotowanie dania kuchni uzbeckiej – domlamy.

### Profilaktyka zdrowotna i promocja zdrowia:

- Wykład dotyczący nowych technologii w kompleksowej opiece nad osobami starszymi. Klubowiczom została przedstawiona prezentacja na temat teleopieki oraz zaprezentowane urządzenia wykorzystywane w ramach usług. Wykład poprowadziła Pani Małgorzata Nawrot z Zespołu Realizacji Polityki Senioralnej - koordynatorka projektu „Z@opiekowani - kompleksowe wsparcie dla osób niesamodzielnych w m.st. Warszawie”. Temat spotkał się z bardzo dużym zainteresowaniem ze strony seniorów,
- Wykład nt. zaburzeń wzroku – podczas spotkania przekazane zostały informacje dotyczące najczęstszych zaburzeń wzroku wśród osób starszych, seniorzy mieli także okazję wziąć udział w bezpłatnym badaniu wzroku,
- Spotkanie z fizjoterapeutką – została przedstawiona prezentacja o systematycznym kontrolowaniu diety, a także informacje o dolegliwościach najczęściej dotykających osoby w starszym wieku. Dodatkowo fizjoterapeutka zademonstrowała zestaw ćwiczeń oporowych i równoważnych z dokładnym omówieniem, jak należy je prawidłowo wykonywać.

### Bezpieczeństwo:

- Spotkania z policją - służą podniesieniu świadomości seniorów na temat sposobów działania oszustów („na wnuczka”, „na krewnego”, „na policjanta”), odbywają się w Klubie Złotego Wieku kilka razy w ciągu roku.

### Spotkania edukacyjne:

- „Wiedzieć więcej, czyli jak podejmować bezpieczne decyzje” – tematyczne spotkania edukacyjne dla seniorów prowadzone przez doradców z Biura Porad Obywatelskich CIS w ramach projektu „Lepsze życie” (projekt współfinansowany ze środków Ministerstwa Rodziny, Pracy i Polityki Społecznej w ramach Rządowego Programu na rzecz Aktywności Społecznej Osób Starszych na lata 2014-2020). W Klubie Złotego Wieku odbyły się trzy spotkania dla seniorów z tematów, które sami wskazali:
- „Pomoc osobie chorej – załatwianie spraw w urzędach i sądach” (udzielenie pełnomocnictwa, kim jest kurator dla osoby niepełnosprawnej, kim jest asystent rodziny);
- „Ulgi i uprawnienia dla seniorów” (świadczenia dla osób niepełnosprawnych i ich opiekunów: specjalny zasiłek opiekuńczy, zasiłek i dodatek pielęgnacyjny, zasiłek stały, alimenty oraz ulgi dla seniorów i osób niepełnosprawnych, w tym także podatkowe);
- „Własność, formy przekazania własności” (zasady dziedziczenia – kto po nas dziedziczy, jak z małżonkiem wzajemnie zabezpieczyć się na wypadek śmierci, jak sporządzić testament aby był ważny, kto ma prawo do zachowku, co zrobić gdy odziedziczymy dług, różnice między testamentem a darowizną, przekazanie własności za dożywotnią opiekę, renta dożywotnia, kredyt hipoteczny, konsekwencje przekazania własności).
- Warsztaty fotograficzne „Pomaluj mój świat” – dzięki współpracy z Fundacją Edukacyjną SIŁACZKA w Klubie Złotego Wieku zorganizowane zostały warsztaty fotograficzne (cykl czterech 2-godzinnych spotkań). Seniorzy mogli uczyć się fotografii od podstaw. Prace, które powstały podczas zajęć i jako zadania domowe zostały zaprezentowane podczas pikniku na pl. Hallera zorganizowanego podczas Warszawskich Dni Seniora.
- Spotkanie dot. składania projektów oraz głosowania w budżecie partycypacyjnym.

### Wyjścia, wycieczki.

Seniorzy z Klubu Złotego Wieku chętnie korzystają także z wyjść do kina/teatru oraz wycieczek organizowanych przez pracowników Klubu. W 2018 roku zostały zorganizowane:

- ❖ 2 wyjścia do kina (filmy pt.: „Dywizjon 303. Historia prawdziwa”, „Miłość jest wszystkim”),
- ❖ wycieczka do Cerkwi Prawosławnej (Katedra Metropolitalna św. Marii Magdaleny na Pradze-Północ),
- ❖ wycieczka do Willi Żabińskich znajdującej się na terenie ZOO,
- ❖ grill z okazji powitania lata na Młocinach,
- ❖ rejs statkiem do Serocka,
- ❖ udział w Jarmarku Kreatywności w Ogrodzie Saskim z okazji Warszawskich Dni Seniora.



**Wykład nt. zaburzeń wzroku**



**Warsztaty malarskie**



**Wycieczka do cerkwi**

## IV. DOM SAMOTNEJ MATKI I DZIECKA

Dom Samotnej Matki i Dziecka Ośrodka Pomocy Społecznej Dzielnicy Praga-Północ m.st. Warszawy przy ul. Szymanowskiego 4a od 1991 roku udziela pomocy matkom z dziećmi (także ofiarom przemocy), które z różnych przyczyn losowych zostały pozbawione domu, często także środków do życia. Zapewnia całodobowy pobyt, możliwość przygotowania posiłku, odpowiednie warunki sanitarne, pomoc socjalną. Dzieciom stwarza szansę właściwego rozwoju psychofizycznego.

Czas pobytu w Domu Samotnej Matki i Dziecka jest zróżnicowany (od 3 miesięcy do ponad roku) i zależy głównie od możliwości uregulowania spraw urzędowych związanych z sytuacją rodzinną, materialną, zdrowotną a szczególnie z możliwością uzyskania bądź uregulowania spraw mieszkaniowych.

Kobiety przebywające w placówce w roku 2018 posiadały od jednego do czwórki dzieci w wieku niemowlęcym, przedszkolnym i szkolnym. Większość kobiet, które zostały przyjęte do Domu wykonywała pracę zawodową. 3 mieszkanki nie pracowały ze względu na konieczność sprawowania opieki nad dziećmi, 2 podjęły zatrudnienie po załatwieniu miejsca w żłobku i przedszkolu.

Jednostka posiada 7 pokoi. Dysponuje 30 miejscami, które docelowo w ciągu roku są wykorzystywane.

Jednostka nie prowadzi żywienia. Każda z rodzin indywidualnie dokonuje zakupu artykułów spożywczych oraz przygotowuje posiłki dla siebie i dzieci dlatego ma zapewniony dostęp do kompleksu kuchennego (w tym lodówek i sprzętu kuchennego). Mieszkanki Domu mają również zapewniony dostęp do pralni (wyposażonej w kilka pralek automatycznych) i suszarni. Jednostka jest wyposażona w salę do prowadzenia zajęć świetlicowych, salę do odrabiania lekcji i nauki (doposażoną w sprzęt komputerowy) oraz ogród.

### **Zasady rekrutacji i przyczyny pobytu w Domu Samotnej Matki i Dziecka.**

Prawo do pobytu w Domu Samotnej Matki i Dziecka Ośrodka Pomocy Społecznej mają kobiety z dziećmi, w pierwszej kolejności z terenu Dzielnicy Praga-Północ lub gminy Warszawa (gdy placówka dysponuje wolnymi miejscami).

Pobyt w jednostce jest związany z czasowym kryzysem w życiu rodziny, który może powodować zagrożenie zarówno dla matki jak i dziecka (m.in. związanym z: przemocą, uzależnieniem, chorobą psychiczną, trudną sytuacją mieszkaniową, poważnym konfliktem rodzinnym).

Pomoc udzielana jest na czas niezbędny do uregulowania spraw życiowych, pozwalających na zorganizowanie życia rodziny od nowa. Rodzina nie ponosi kosztów związanych z pobytem. Wymagane jest jednak jej współuczestnictwo i aktywne współdziałanie z pracownikiem socjalnym, specjalistami i instytucjami zaangażowanymi w pomoc, zmierzającą do szybkiego usamodzielnienia.

Uwzględniając specyfikę każdej rodziny, różny jest zakres i częstotliwość udzielanej pomocy oraz metody pracy.

### **Działania realizowane w Domu Samotnej Matki i Dziecka OPS.**

Formy pomocy kierowane do mieszkanki i ich dzieci to przede wszystkim:

- ❖ **pomoc socjalna, psychologiczna, prawna** m.in.: udzielanie informacji, pomocy w wyjaśnieniu aktualnej sytuacji rodzinnej, wspieranie w podejmowaniu samodzielnych decyzji i tworzeniu indywidualnego planu rozwiązania trudnej sytuacji życiowej, wspieranie w ramach pomocy materialnej i niematerialnej,
- ❖ **pomoc pedagogiczna** - m.in. ukierunkowanie pracy matki z dzieckiem, wskazywanie: możliwości kierowania dzieci do poradni, korzystania z warsztatów umiejętności wychowawczych, poradnictwa specjalistycznego, placówek wsparcia dziennego, przedszkoli, żłobków,
- ❖ **pomoc wychowawcza** np. organizowanie wsparcia w odrabianiu lekcji, zagospodarowaniu czasu wolnego w Domu i poza nim (w formie zajęć plastycznych czy przygotowania okolicznościowych inscenizacji) oraz indywidualne poradnictwo,
- ❖ **wsparcie w procesie aktywizacji zawodowej** dla osób zainteresowanych własnym rozwojem,
- ❖ **codzienna, indywidualna praca z matkami** w zakresie: wypracowania nawyków opieki nad dzieckiem i dbania o jego rozwój, utrzymywania czystości, organizowanie dnia, planowania i kontroli wydatków,
- ❖ **wspieranie procesu usamodzielniania do momentu uzyskania i zagospodarowania się we własnym mieszkaniu** (współpraca ze sponsorami).

### **Inne działania realizowane na terenie Domu Samotnej Matki i Dziecka OPS**

W roku 2018 na terenie Domu Samotnej Matki i Dziecka OPS prowadzone były różne działania na rzecz mieszkańców oraz jednostki. Organizatorami pikników, festynów, imprez okolicznościowych oraz remontów i prac w ogrodzie byli wolontariusze z firm, fundacji, stowarzyszeń oraz studenci i osoby indywidualne. Uczestnikami ww. wydarzeń było



od 9 do 14 rodzin (zamieszkujących w Domu Samotnej Matki i Dziecka oraz tych, które już się usamodzielniały).

Styczeń - Fundacja Inna Perspektywa zorganizowała cykl warsztatów dla kobiet z zakresu konstruktywnego rozwiązywania konfliktów w sposób bezpieczny i nieagresywny. W czasie trwania zajęć organizator zapewnił opiekę nad dziećmi.

Luty - firma SITEL zorganizowała imprezę dla dzieci oraz warsztaty dla kobiet dot. przygotowania profesjonalnego makijażu.

Maj - firma KONTIGO zorganizowała piknik rodzinny z okazji Dnia Matki. Każdą z mam zajął się stylistka oraz profesjonalna kosmetyczka. Dzieci w tym czasie uczestniczyły w zabawie i korzystały z poczęstunku.

Czerwiec - z okazji Dnia Dziecka firma Colliers przygotowała festyn w ogrodzie Domu Samotnej Matki i Dziecka OPS. Podczas imprezy zapewniono występ iluzjonisty, możliwość zrobienia zdjęcia polaroidem, malowanie buzi, zabawy z animatorami oraz grilla.

Lipiec - firma City Handlowy w ramach wolontariatu pracowniczego razem z mieszkankami Domu wykonała prace związane z zagospodarowaniem ogrodu.

Sierpień - pracownicy z firmy GROUPON przygotowali festyn, w czasie którego odbyły się zawody sportowe, pokaz eksperymentów chemicznych, zabawy z animatorami oraz wspólny grill.

Listopad - firma RRENEE sfinansowała i przeprowadziła gruntowny remont świetlicy oraz pokoju dla czteroosobowej rodziny. Na początku grudnia w ramach wolontariatu pracowniczego została zorganizowana impreza z okazji Mikołajek, podczas której dzieci wzięły udział we wspólnym przygotowaniu pierników oraz ozdób świątecznych.

Grudzień - firmy SCHENKER, Astra Zeneca oraz Eurocashe przygotowały szereg atrakcji dla dzieci takich jak: wspólna zabawa z animatorami, przygotowanie ozdób świątecznych, ubieranie choinki, oraz wizytę Św. Mikołaja i obdarowanie dzieci prezentami (spełnienie indywidualnych marzeń dzieci kierowanych w listach do Mikołaja)

W 2018 roku wolontariusze prowadzili z dziećmi zajęcia plastyczne i muzyczne, organizowali pomoc w nauce.



## V. PROGRAMY SPOŁECZNE ORAZ SPECJALISTYCZNE REALIZOWANE W 2018 r.

W tym rozdziale dokonano krótkiego przeglądu programów społecznych i specjalistycznych, które oprócz zadań podstawowych (własnych i zleconych wynikających z ustawy o pomocy społecznej) Ośrodek Pomocy Społecznej realizował w roku 2018.

### V.1 KONTROLOWANE PRACE NA CELE SPOŁECZNE

Od 2015 roku Ośrodek Pomocy Społecznej Dzielnicy Praga-Północ m.st. Warszawy, w porozumieniu z Sądem Rejonowym dla Warszawy Praga-Północ zapewnia realizację **kontrolowanych prac na cele społeczne**, wykonywanych przez osoby kierowane, w ramach odbywania kary za popełnione wykroczenia (Rozporządzenie Ministra Sprawiedliwości z dnia 1 czerwca 2010 r., Dz.U. nr 98, poz. 634.).

Kara może być wykonywana na rzecz instytucji i organizacji reprezentujących społeczność lokalną (jak np. jednostki organizacyjne pomocy społecznej, placówki oświatowo-wychowawcze, podmioty lecznicze, fundacje, organizacje pozarządowe i inne instytucje i organizacje użyteczności publicznej za ich zgodą).

Praca społecznie użyteczna wykonywana w zamian za grzywnę, której egzekucja okazała się bezskuteczna – nie jest pracą w rozumieniu Kodeksu pracy. Skazany ponosi koszty ew. badania lekarskiego a podmiot, który go zatrudnia ponosi koszty nadzoru, wyposażenia w narzędzia i urządzenia, niezbędne środki ochrony - odpowiednie do charakteru powierzonych prac, środki czystości.

Koordynatorem programu był pracownik socjalny, odpowiedzialny za sprawozdawczość oraz organizowanie i monitorowanie pracy osób kierowanych do odbycia kary. Było to dla niego zadanie dodatkowe, w ramach wykonywanych etatowych obowiązków. W roku 2018 zorganizowano prace porządkowe i techniczne m.in. na terenie Domu Samotnej Matki i Dziecka OPS. Kontrolowane prace na cele społeczne realizowało **14 osób, w tym 6 całkowicie odpracowało wyrok** (16 osób - w tym 8 całkowicie odpracowało wyrok w roku 2017). Średnio w przeliczeniu na jedną osobę skazaną, przypadają 33 godziny pracy.

## V.2 PROGRAMY KIEROWANE DO OSÓB BEZROBOTNYCH

### ❖ Prace społecznie-użyteczne w Dzielnicy Praga-Północ.

Zasady organizowania i finansowania prac społecznie użytecznych dla osób bezrobotnych, bez prawa do zasiłku, korzystających z pomocy społecznej określa ustawa z dnia 20 kwietnia 2004 r. o promocji zatrudnienia i instytucjach rynku pracy (tekst jednolity Dz.U. z 29 czerwca 2018 r, poz.1265).

Organizacja prac społecznie użytecznych w roku 2018 miała na celu zaktywizowanie klientów Ośrodka, długotrwale bezrobotnych, w stopniu pozwalającym na zwiększenie ich motywacji i samodzielności w zaspokajaniu potrzeb. Wykonując prace społecznie użyteczne uczestnik mógł zdobyć doświadczenie zawodowe, wdrożyć się do systematycznej pracy ale także otrzymywać świadczenie, nie tracąc możliwości korzystania z dotychczasowych uprawnień.

Realizacja ww. programu opierała się na ścisłej współpracy Ośrodka Pomocy Społecznej z Urzędem Pracy m.st. Warszawy.

Obszarem pozyskania miejsc pracy dla uczestników były lokalne instytucje (gimnazja, żłobki, szkoły, Dom Pomocy Społecznej).

W roku 2018 program prac społecznie-użytecznych (PSU) był realizowany w okresie od marca do listopada. Każdy z uczestników zachował status osoby bezrobotnej, pracując bezumownie, w wymiarze 40 godzin miesięcznie.

Spośród 20 osób zgłoszonych przez pracowników socjalnych do programu przystąpiło 11 świadczeniobiorców. Spośród osób zgłoszonych 9 nie przystąpiło do prac społecznie użytecznych (w tym: 3 osoby podjęły pracę przed rozpoczęciem programu, 2 zrezygnowały z udziału i pomocy Ośrodka, 2 z powodu negatywnej opinii lekarza, 1 zrezygnowała z udziału ze względu na brak możliwości zorganizowania opieki nad dzieckiem, 1 osoba była w trakcie orzekania niepełnosprawności).

Narzędziem w realizacji programu był kontrakt socjalny zawarty z uczestnikiem, w uzasadnionych przypadkach uprawniający do korzystania z bezpłatnej karty miejskiej na dojazd do pracy.

Uczestnicy wykonywali prace fizyczne takie jak: porządkowanie terenów zewnętrznych, malowanie ogrodzeń, prace pomocnicze w kuchni i porządkowe w pomieszczeniach wewnętrznych.

W roku 2018 program prac społecznie- użytecznych był w całości finansowany w ramach środków własnych gminy. Środki finansowe w wysokości **25 737,37 zł** zostały

przeznaczone na: wypłaty świadczeń dla uczestników (8,30 zł/h) ich ubezpieczenie, koszty BHP oraz badania medycyny pracy.

#### ❖ Program Aktywizacja i Integracja (PAI).

W roku 2018, we współpracy z Urzędem Pracy m.st Warszawy, Ośrodek realizował Program Aktywizacja i Integracja (PAI). W ramach programu, w ciągu 4 miesięcy (marzec-lipiec) beneficjenci jednocześnie brali udział w pracach społecznie-użytecznych (40h w miesiącu), oraz warsztatach psychospołecznych (w wymiarze 72h miesięcznie + 8h konsultacji indywidualnych dla każdego uczestnika). W okresie wrzesień-październik w programie uczestniczyły osoby zakwalifikowane jako wymagające dalszego wsparcia. Uczestnicy mieli możliwość korzystania z indywidualnego wsparcia psychologa i pracy w zajęciach grupowych z doradcą zawodowym.

Celem PAI było nabycie przez uczestników umiejętności społecznych i poprawa ich funkcjonowania w życiu codziennym i zawodowym. Zajęcia były realizowane na zlecenie Urzędu Pracy m.st. Warszawy przez Fundację Rozwoju Umiejętności Psychospołecznych Manzana w pomieszczeniach udostępnionych przez OPS, przy ul. Brechta 15.

Do programu przystąpiły 4 osoby - 2 ukończyły realizację I i II cyklu programu, kolejne dwie zostały zakwalifikowane do III etapu PAI i ukończyły jego realizację w listopadzie.

Koszty udziału w pracach społecznie użytecznych, w ramach PAI były w 60% refundowane przez Urząd Pracy m.st. Warszawy (z Funduszu Pracy), 40% w ramach środków własnych gminy. Urząd Pracy pokrywał koszty badań pracowniczych a Ośrodek Pomocy Społecznej w całości uczestniczył w kosztach szkolenia BHP i ubezpieczenia NW.

Środki wydatkowane na realizację zadania: **2 223,16 zł.**

#### ❖ Inne działania kierowane do osób bezrobotnych.

W 2018 roku świadczeniobiorcy Ośrodka Pomocy Społecznej byli kierowani do projektów proponowanych przez różnych realizatorów.

Był to m.in.: projekt p.t. „**Wsparcie w Starcie**” – realizowany w Centrum Młodych ul. Inżynierska 1 lok 79 przez konsorcjum TU PRAGA WAW Pl. (Stowarzyszenie Serduszko dla Dzieci, Stowarzyszenie dla Rodzin, Armia Zbawienia, Towarzystwo Przyjaciół Dzieci, Stowarzyszenie Ruch Antynarkotyczny Karan, Towarzystwo Przyjaciół Pragi, Oddział Terenowy Towarzystwa Rozwijania Aktywności Dzieci Szansa, Fundacja Miejsce Kreatywne) w ramach Lokalnego Systemu Wsparcia. Program był finansowany przez m.st. Warszawa.

Celem programu było kształtowanie postaw aktywności społecznej i zawodowej oraz wyrównywanie szans społecznych poprzez aktywizację edukacyjną, zawodową i społeczną młodzieży i młodych dorosłych w wieku 16-26 lat.

W ramach oferty proponowano: konsultacje, doradztwo zawodowe, asystenta usamodzielniania, diagnozę pod kątem zawodowym. Program oferował dwie ścieżki rozwoju: - kursy zawodowe, grupy wsparcia, poradnictwo, - program indywidualny z elementami korekcyjnymi .

Usługobiorcy byli również kierowani do programu współfinansowanego ze środków EFS p.t. „**Integracja w stronę zatrudnienia**”- realizowanego przez Instytut Organizacji Przedsiębiorstw i Technik Informatycznych InBIT sp. z o.o w ramach Regionalnego Programu Operacyjnego Województwa Mazowieckiego na lata 2014-2020. Projekt zakłada kompleksowe wsparcie indywidualne, w tym indywidualnie dobraną ścieżkę zawodową, staże, warsztaty społeczne. Dla uczestników przewidziano stypendia szkoleniowe, stażowe, ubezpieczenie NNW, refundacje kosztów dojazdu, badań lekarskich.

### **V.3 PROGRAMY KIEROWANE DO RODZIN**

#### **❖ Program Dobry Rodzic - Dobry Start - kontynuacja.**

Program „Dobry Rodzic-Dobry Start” w Warszawie jest realizowany od 2007 roku. Jest skierowany do rodzin z dziećmi do lat 6 (początkowo do lat 3), przeżywających trudności wychowawcze oraz tych, w których wystąpił problem krzywdzenia. Ma na celu wczesną profilaktykę krzywdzenia małych dzieci.

Założenia programu „Dobry Rodzic - Dobry Start” są zgodne m.in.: z priorytetami Programu „Rodzina” na lata 2016 – 2020 oraz celami szczegółowymi Programu Przeciwdziałania Przemocy w Rodzinie i Ochrony Ofiar Przemocy w Rodzinie.

W dokumentach programowych znalazły się zapisy, które m.in. wskazują na potrzebę wielokierunkowego wspierania rodziny i dążenia do poprawy funkcjonowania rodzin z problemami, zmniejszenia akceptacji dla stosowania przemocy wobec dzieci (także jako metody wychowawczej) przez członków rodziny. Wskazuje się również na potrzebę ograniczenia zjawiska przemocy w rodzinie poprzez realizację działań profilaktycznych skierowanych do rodzin zagrożonych problemem przemocy, oraz zwiększanie kompetencji pracowników różnych instytucji w zakresie oddziaływań profilaktycznych.

Etapy realizacji Programu „Dobry Rodzic - Dobry Start”.

Przekazanie informacji o programie. Pracownicy instytucji zaangażowanych w projekt informują rodziców małych dzieci o jego realizacji oraz przekazują tzw. „Pakiet

Dobrego Rodzica" (informacyjno-edukacyjny zestaw ulotek i broszur zawierający wskazówki dot. wychowania małego dziecka opartego na metodach pozbawionych przemocy oraz gdzie w sytuacjach kryzysowych można zwrócić się po bezpłatną pomoc i wsparcie.

Identyfikacja rodzin z grupy ryzyka krzywdzenia małych dzieci. Na podstawie wypracowanej listy czynników ryzyka krzywdzenia małych dzieci pracownicy instytucji zaangażowanych w realizację programu (m.in. takich jak: zakłady opieki zdrowotnej, ośrodki pomocy społecznej, żłobki, poradnie psychologiczno-pedagogiczne) przeprowadzają rozmowę z daną rodziną (po wyrażeniu przez nią zgody) i definiują czynniki ryzyka.

Pomoc specjalistyczna oraz monitoring. Potwierdzenie co najmniej trzech czynników ryzyka bądź podejrzenie ich występowania uruchamia dalsze działania programu - rodzina zostaje wskazana do objęcia programem i zapewnienia dodatkowego wsparcia.

Informacja o takich rodzinach jest kierowana do ośrodka pomocy społecznej a pracownik socjalny z rejonu sprawdza czy występujące czynniki ryzyka mogą zagrażać dobru dziecka. Jeżeli tak, proponuje się rodzinie indywidualną ofertę wsparcia specjalistycznego, dostosowanego do jej potrzeb.

Program Dobry Rodzic – Dobry Start wprowadzony i koordynowany przez Fundację Dajmy Dzieciom Siłę obecnie jest realizowany przez wszystkie ośrodki pomocy społecznej m.st. Warszawy. W Dzielnicy Praga-Północ jest elementem pracy z rodziną, z małymi dziećmi.

Obecnie są to działania rutynowe pracowników socjalnych i specjalisty ds. rodziny. W ewaluacji programu uczestniczy 3 koordynatorów wytypowanych przez Ośrodek, którzy biorą udział w cyklicznych spotkaniach i przekazują pracownikom socjalnym informacje o bieżących działaniach i nowych ofertach.

❖ Projekt socjalny pt.: „UbAw”- uczyimy, bawimy, asystujemy, wspieramy - kontynuacja.

Projekt wsparcia dla rodzin, z którymi współpracuje asystent rodziny, z uwzględnieniem takich zagadnień jak: wzmocnienie umiejętności interpersonalnych, wychowawczych, pedagogicznych, porozumienie z dzieckiem a także obejmujących problematykę niepełnosprawności, poruszania się po rynku pracy itp.

W roku 2018 spotkania z rodzinami były organizowane przede wszystkim w Ośrodku Pomocy Społecznej przy ul. Brechta 15, Klubie Złoty Wiek przy ul. Jagiellońskiej 56 lok. 1B. Tematyka spotkań obejmowała zagadnienia związane z: zarządzaniem budżetem domowym, jak nie popadać w zadłużenie, jak sobie radzić w sytuacji zagrożenia eksmisją,

opieką nad małym dzieckiem, sposobami radzenia sobie ze stresem, możliwością korzystania z przysługujących ulg i uprawnień (np. osobom z niepełnosprawnością).

W roku 2018 Ośrodek Pomocy Społecznej imprezę gwiazdkową dla **11 rodzin i 28 dzieci**. Była to impreza, podczas której pracownicy OPS zadbali o świąteczną dekorację imprezy, zorganizowali konkursy, zabawy, dla całej rodziny takie jak m.in.: wspólna praca nad przygotowaniem najpiękniejszej korony, figurek „tzw. gniotek”, dziecięce karaoke. Dzieci otrzymały upominki.

#### ❖ Współpraca przy realizacji projektu LSW – Nowa Baza.

Projekt NOWA BAZA został wypracowany przez organizacje pozarządowe i instytucje publiczne w odpowiedzi na inicjatywę Biura Pomocy i Projektów Społecznych Miasta Stołecznego Warszawy i w związku z planem Zintegrowanego Programu Rewitalizacji. Jest on kontynuacją prac 2 konsorcjów zapoczątkowanych w 2013 roku, które działały pod nazwą BAZA i TU PRAGA.

Projekt łączy i wykorzystuje różne typy działań, kierowane do dzieci i młodzieży w wieku 6-18 lat, takie jak działania edukacyjne, profilaktyczne, opiekuńczo-wychowawcze, korekcyjne, specjalistyczne, socjalne i inne, oraz stara się włączać do tych działań rodziny podopiecznych. Stanowi uzupełnienie wsparcia, które było kierowane do dzieci i młodzieży zagrożonych wykluczeniem społecznym o działania nierealizowane w dzielnicy, jak również o innowacyjne metody pracy. Projekt zakłada współpracę organizacji i instytucji działających na w środowisku lokalnym.

Realizacja kolejnego etapu projektów Baza i Tu Praga daje szansę na pogłębienie dotychczasowych oddziaływań, wdrożenie wniosków z ewaluacji, możliwość wykorzystania już wypracowanych kontaktów, relacji do dokonywania trwałych zmian, zarówno w bezpośredniej pracy z dziećmi, jak i w podejściu instytucjonalnym do rozwiązywania problemów. W skład konsorcjum wchodzi 7 organizacji pozarządowych.

Celem głównym projektu jest wyrównywanie szans edukacyjnych i społecznych dzieci i młodzieży z terenu Dzielnicy Praga- Północ w wieku 6-18 lat skupionych głównie wokół szkół nr 30, 50, 73, 127, 258, 354, 395 oraz zwiększanie kompetencji opiekuńczo – wychowawczych rodzin.

W ramach porozumienia zawartego z realizatorem Ośrodek Pomocy Społecznej m.in. wyznaczył osoby do kontaktów dzięki czemu na bieżąco pozyskiwane są informacje o działaniach, oraz przewidywanych spotkaniach.

#### ❖ Współpraca przy realizacji programu - „Wyprawka szkolna dla dziecka”.

Program zaproponowała firma PRA Early Development Services. Inicjatywa powstała wśród pracowników firmy, którzy z okazji rozpoczęcia roku szkolnego postanowili zorganizować pomoc w postaci wyprawki dla dzieci z rodzin w trudnej sytuacji materialnej. Każde dziecko otrzymało przybory szkolne dostosowane do wieku z indywidualną dedykacją, życzeniami kierowanymi bezpośrednio do niego oraz wymarzonym prezentem.

W ciągu 2 tygodni pracownicy OPS zebrali wszystkie niezbędne informacje. W wyniku współpracy z ww. partnerem przed rozpoczęciem roku szkolnego obdarowanych zostało **31 dzieci z 16 rodzin.**

### V.4 ASYSTENT RODZINY W OŚRODKU POMOCY SPOŁECZNEJ

Ustawa o wspieraniu rodziny i pieczy zastępczej z dnia 9 czerwca 2011 r. (tekst jednolity Dz.U. 2017 poz. 697), nakłada na gminy obowiązek udzielania pomocy rodzinom dysfunkcyjnym z dziećmi. Pomoc ta realizowana jest poprzez działania asystenta rodziny, którego zadaniem jest wsparcie rodziny w przewyżnianiu trudności związanych z opieką i wychowaniem małoletnich dzieci.

Pomoc asystenta była kierowana do rodzin, z wieloma problemami, w których wychowują się małoletnie dzieci, doświadczających splotu co najmniej dwu trudnych sytuacji życiowych takich jak m.in.: ubóstwo, bezrobocie, niepełnosprawność, długotrwała lub ciężka choroba, przemoc wykazujących bezradność w sprawach opiekuńczo-wychowawczych i prowadzeniu gospodarstwa domowego. Były to najczęściej rodziny niepełne bądź wielodzietne. Oprócz wymienionych dysfunkcji w niektórych rodzinach występowały także problemy emocjonalne i zaburzenia psychiczne.

Z powodu niewydolności wynikającej z ww. trudnych sytuacji życiowych oraz własnych zaniedbań, rodziny te były zagrożone odebraniem dzieci do pieczy zastępczej. Aby temu zapobiec realizowano wsparcie na wielu poziomach, o charakterze socjalnym w tym: materialnym, zdrowotnym i psychologicznym.

Zadaniem asystenta rodziny było podniesienie samooceny, zwiększenie poczucia wpływu na własne życie. Także pomoc w rozwoju kompetencji poszczególnych członków rodziny, motywacji do osiągnięcia wyznaczonych celów, wzbudzaniu wiary we własne możliwości oraz umiejętności podejmowania trudnych wyzwań.



Asystent pomagał i wspierał w pokonywaniu trudności w realizacji zamierzeń, podtrzymywał w kryzysach i wahaniach. Jednym z etapów pracy z rodziną była analiza relacji i problemów wychowawczych z dziećmi.

Działania asystenta i rodziny zmierzały do jej usamodzielnienia oraz pozostawienia dzieci w środowisku zapewniającym im prawidłowy rozwój i poczucie bezpieczeństwa.

Wspieranie rodziny było prowadzone za jej zgodą i aktywnym udziałem z uwzględnieniem jej zasobów własnych oraz źródeł wsparcia zewnętrznego. Praca z rodziną była prowadzona w miejscu zamieszkania lub w miejscu wskazanym przez rodzinę.

W roku 2018 z pomocy asystenta rodziny skorzystało **69 rodzin** (46 rodzin w roku 2017).

## **V.5 PROGRAMY KIEROWANE DO OSÓB STARSZYCH I NIEPEŁNOSPRAWNYCH**

- ❖ **Projekt partnerski „Z@opiekowani - kompleksowe wsparcie osób niesamodzielnym w m.st. Warszawa”** realizowany w ramach RPO Województwa Mazowieckiego na lata 2014-2020 współfinansowanego z EFS (RPMA 09.02.01-14-5202/16-00) przez m.st. Warszawa. Czas realizacji 06.07.2017 do 14 maja 2019 r.

W ramach projektu OPS zrekrutował **5 osób**, które wymagały pomocy w ramach usług opiekuńczych oraz monitorowania.

Projekt pilotażowy m.st. Warszawy jest realizowany na terenie dzielnic: Ochota, Wola, Śródmieście, Targówek, Białołęka, Praga Południe i Praga-Północ. Polega na zapewnieniu kompleksowego wsparcia osobom niesamodzielnym poprzez dostarczenie usługi będącej połączeniem: usług opiekuńczych świadczonych w miejscu zamieszkania z teleopieką. Osoby niesamodzielne w sytuacji zagrożenia życia lub zdrowia mogą wezwać pomoc przez uruchomienie przycisku SOS, znajdującego się na wodoodpornej opasce i specjalnej centralce telefonicznej.

Osoby poruszające się samodzielnie otrzymały zestaw składający się z tabletu i opaski z przyciskiem SOS, GPS, detektorem upadku z funkcją monitorowania ciśnienia krwi i tętna oraz przypomnienia o konieczności zażycia. Dodatkowo opaska działa jak telefon – umożliwia odbieranie połączeń oraz kontakt z centrum teleopieki.

### **Działania OPS w ramach projektu to:**

- udział dyrektora OPS w składzie Komitetu Sterującego,
- wyznaczenie koordynatorów w OPS i ich udział w spotkaniach roboczych,

- rekrutacja osób zainteresowanych udziałem w programie i przeprowadzenie wywiadu środowiskowego,
- wsparcie realizatorów podczas wizyt u klienta, pomoc w opracowaniu planu pomocy,
- okresowa kontrola jakości,
- przygotowanie i przekazanie niezbędnej dokumentacji (w tym wydanie decyzji administracyjnej),
- promocja projektu i przechowywanie dokumentacji .

❖ **Warszawski Zintegrowany System Leczenia i Wspierania Środowiskowego Osób z Zaburzeniami Psychicznymi - testowanie i wdrażanie** - trzyletni projekt realizowany w dzielnicach: Wola, Targówek oraz Praga-Północ. Projekt współfinansowany ze środków EFS w ramach Programu Operacyjnego Wiedza Edukacja Rozwój 2014-2020 (Priorytet IV, Działanie 4.1). Projekt realizowany w formule partnerskiej, w której jako Lider występuje m.st. Warszawa/Biuro Pomocy i Projektów Społecznych.

Celem projektu jest poprawa jakości oraz efektywności działań w obszarze zdrowia psychicznego poprzez przetestowanie modelu wsparcia osób z zaburzeniami psychicznymi

Zaplanowane w modelu rozwiązania zmierzają do wzmocnienia ww. osób w optymalnym funkcjonowaniu w społecznościach lokalnych poprzez wspieranie procesu leczenia.

Uczestnikami projektu są:

- Osoby z doświadczeniem kryzysu psychicznego
- Osoby z niepełnosprawnością intelektualną
- Członkowie rodzin oraz najbliższe otoczenie uczestnika

Rolę wiodącą w projekcie pełnią Doradcy ds. Zdrowienia i Wspierania, którzy są indywidualnymi koordynatorami opieki zdrowotnej uczestników, nawiązują i podtrzymują z nimi kontakt, przygotowują indywidualny plan zdrowienia i wsparcia i pomagają w jego realizacji.

Innowacyjnym działaniem jest włączenie do Zespołu Doradców osób z doświadczeniem kryzysu psychicznego – asystentów zdrowienia, którzy pełnią rolę wspierającą.

W ramach projektu realizowana jest aktywizacja zawodowa, grupy samopomocowe, grupy wsparcia dla rodzin, mieszkania chronione oraz działania w społecznościach lokalnych.

W 2018 r. zostało podpisane porozumienie (na okres od 23.04.2018r do dnia 30.11.2020 roku), na mocy którego Ośrodek Pomocy Społecznej jako Instytucja Wspierająca m.in.:

użycza pomieszczenia na prowadzenie bezpłatnych konsultacji Doradców ds. Zdrowienia i Wsparcia dla mieszkańców Dzielnicy i ich rodzin w ramach Punktu Konsultacyjno-Doradczego.

Ośrodek wyznaczył również koordynatora, który uczestniczy w spotkaniach Dzielnicowego Zespołu ds. Wspierania Osób z Zaburzeniami Psychicznymi, powołanego w ramach działań projektowych.

#### ❖ **Organizacja działań w ramach Warszawskiego Tygodnia Seniora 2018.**

Dom Dziennego Pobytu OPS przy ul. Brzeskiej 4a zaprosił osoby chętne do udziału:

- W bezpłatnych warsztatach muzycznych prowadzonych przez pianistę. Uczestnicy śpiewali najpiękniejsze piosenki o Warszawie mogli także zapoznać się z ofertą jednostki kierowaną do osób starszych i niepełnosprawnych (24 września).
- W otwartych warsztatach wyrobu lalek (27 września).
- W imprezie sportowej (28 września).
- Seniorzy Domu Dziennego Pobytu OPS postanowili włączyć się aktywnie w obchody Tygodnia Seniora. Zespół kabaretowy DDP odwiedził kolejno pięć domów pomocy społecznej i jego mieszkańcom zaprezentował przygotowaną sztuką p.t. „Radości imć pani Starości”.
- 27 września odbył się Czwarty Jesienny Piknik dla seniorów przy fontannie na Palcu Hallera. Głównym przesłaniem spotkania z najstarszymi mieszkańcami, było zachęcenie ich do udziału we wspólnej imprezie. Uczestników zabawiał zespół „Cała Praga Śpiewa” (działający przy Domu Dziennego Pobytu Ośrodka Pomocy Społecznej), oraz zespół Chudy Band. Oprócz praskich szlagierów zaprezentowano przegląd najbardziej znanych hitów muzycznych. Atrakcją wydarzenia był gościnny występ uczniów ze szkolnego koła Wolontariatu Szkoły Podstawowej nr 258 oraz wystawa zdjęć, które zostały zrobione przez seniorów podczas warsztatów pt.: „Pomaluj mój świat” zorganizowanych dzięki współpracy z Fundacją Edukacyjną „Siłaczka”. Uczestnicy imprezy mieli możliwość skorzystania z bezpłatnego badania wzroku oraz informacji o metodach leczenia zaćmy (program profilaktyczny przygotowany przez Salon Optyczny Doktor Marchewka i One Day Clinic. Około **200 osób** spędziło czas w przyjaznej, wesołej atmosferze, której towarzyszyły tańce oraz wspólne śpiewanie praskich szlagierów i znanych hitów. Poczęstunek dla uczestników przygotowali pracownicy Domu Dziennego Pobytu OPS.
- 28 września w Klubie „Złotego Wieku” Ośrodka Pomocy Społecznej został zorganizowany Dzień Otwarty. Zainteresowani seniorzy mogli w tym dniu skorzystać

z zaproponowanych form aktywności takich jak m.in. zajęcia z grami (koło brydżowe, szachy, warcaby i inne), warsztaty twórcze), oraz potańcówka. Pomysłodawcy chcieli zainspirować osoby starsze do poszukiwania form rozwoju własnej aktywności i wyboru propozycji zgodnej z indywidualnymi zainteresowaniami.

#### ❖ **Projekt Katarzynki.**

Ośrodek Pomocy Społecznej Dzielnicy Praga-Północ m.st. Warszawy był organizatorem Balu, współorganizatorem zaś Muzeum Warszawskiej Pragi Oddział Muzeum Warszawy, które na tę imprezę udostępniło swoje pomieszczenia.

Impreza była skierowana przede wszystkim do seniorów, którzy korzystali w ciągu roku z programów realizowanych w Domu Dziennego Pobytu i Klubie „Złotego Wieku”.

W balu uczestniczyło **120 zaproszonych osób**. Seniorzy Domu Dziennego Pobytu OPS przygotowali dekoracje, natomiast OPS zapewnił różne atrakcje, konkursy oraz catering dla gości. Uczestnicy chętnie robili sobie pamiątkowe zdjęcie w foto budce.

Impreza miała szczególnie uroczysty charakter ponieważ Dom Dziennego Pobytu OPS obchodził swoje 50 urodziny a ogromny tort przygotowany z tej okazji był największą atrakcją wydarzenia.

#### ❖ **Projekt pt. "System Obsługi Wsparcia finansowanego ze środków PFRON"**

Realizowany w ramach Programu Operacyjnego Polska Cyfrowa 2014-2020, Oś Priorytetowa 2, „E - administracja i otwarty rząd”, Działanie 2.1. („Wysoka dostępność i jakość e-usług publicznych”).

Projekt dotyczy nieodpłatnego przekazania 5 tabletów do wykorzystania przez pracowników socjalnych podczas wizyt terenowych. Tablet posiada mobilny dostęp do internetu. Osoba niepełnosprawna będzie mogła osobiście (lub z pomocą) złożyć wnioski o dofinansowanie ze środków PFRON załączając niezbędne dokumenty w formie elektronicznej. Użytkownicy tabletów uzyskają dostęp do informacji o ofercie wsparcia dostępnej dla osób niepełnosprawnych.

W ramach programu Ośrodek Pomocy Społecznej zawarł umowę z PFRON na okres od 20.12.2018 roku do 20 grudnia 2023 roku.

Przekazanie ww. sprzętu oraz szkolenia dla koordynatorów programu odbędą się w roku 2019.

## V.6 PROGRAMY OKOLICZNOŚCIOWE

### ❖ Akcja „Ekipa św. Mikołaja

Kierowana do dzieci z rodzin w trudnej sytuacji materialnej oraz samotnych osób starszych wskazanych (za ich zgodą) przez pracowników socjalnych. Akcja realizowana w współpracy z dwoma liceami społecznymi.

1. Współpraca z I Społecznym Liceum Ogólnokształcącym im. Maharadży Jam Saheba Digvijay Sinhji w Warszawie ul. Zawiszy 13 – **98 dzieci**.
2. Współpraca z Wielokulturowym Liceum Humanistycznym im. Jacka Kuronia ul. Ks. I. Kłopotowskiego 31- **34 dzieci i 25 samotnych osób starszych**.

Organizacja akcji przebiegała dwuetapowo. Młodzież i ich opiekunowie pozyskiwali produkty, przygotowali prezenty a następnie w przeddzień Wigilii osobiście dostarczali je do dzieci i osób starszych.

Na organizację Akcji Mikołajkowej młodzież przeznaczyła również środki finansowe uzyskane z wyprzedaży garażowej oraz innych inicjatyw społecznych.

W ramach akcji „Ekipa św. Mikołaja” paczki świąteczne **otrzymało 132 dzieci oraz 25 samotnych osób starszych**.

### ❖ Szlachetna Paczka

Ogólnopolska akcja świątecznej pomocy – realizowana od 2001 roku przez Stowarzyszenie WIOSNA. Głównym jej założeniem jest idea przekazywania pomocy potrzebującym przez indywidualnych darczyńców bądź zorganizowane grupy osób. Przekazanie paczki poprzedza wizyta wolontariusza, który ustala potrzeby rodzin zgłoszonych do programu.

W roku 2018 pracownicy socjalni Ośrodek Pomocy Społecznej Dzielnicy Praga-Północ m.st. Warszawy przyłączyli się do akcji informacyjnej oraz pomogli **53 rodzinom** wypełnić formularze zgłoszeniowe.

### ❖ Akcja „Spełniamy marzenia osób niepełnosprawnych” – realizowana przez managera i pracowników Firmy Medpace Polska oraz młodzież z klasy IIID LXXXI LO im. Aleksandra Fredry w Warszawie.

W ramach akcji świątecznej pracownicy ww. firmy oraz młodzież liceum we współpracy z pracownikami Ośrodka Pomocy Społecznej przygotowali prezenty dla osób niepełnosprawnych. Ta akcja świąteczna objęła **5 osób**, które otrzymały upominki zgodne z ich marzeniami oraz **12 innych**, które otrzymały upominki kosmetyki i słodczyki świąteczne.

## V.7 WSPÓŁPRACA Z INSTYTUCJAMI I ORGANIZACJAMI POZARZĄDOWYMI

### ❖ Współpraca z Ochotniczym Hufcem Pracy.

Od wielu lat Ośrodek Pomocy Społecznej współpracuje z OHP w ramach zawartego porozumienia. Dotyczy ono propozycji pomocy kierowanej do osób młodych, które nie wypełniają obowiązku szkolnego. Propozycja programowa OHP oraz działania realizowane w ramach projektów konkursowych EFS tworzą realną szansę dla ww. młodych mieszkańców Dzielnicy.

Istotą porozumienia jest bezpośrednie przekazywanie informacji o aktualnych propozycjach programowych OHP oraz wspólne realizowanie lokalnych kampanii i festynów. Obejmuje ono także udział przedstawiciela OPS w cyklicznych spotkaniach interdyscyplinarnych oraz komisji kwalifikacyjnej kandydatów.

Zapisy porozumienia umożliwiają Ośrodkowi Pomocy Społecznej zarówno kierowanie osób do udziału w realizowanych projektach jak i monitorowanie ich postępów.

OHP uzyskuje realną pomoc ze strony pracowników socjalnych i konsultantów Ośrodka szczególnie w zakresie motywowania osób kierowanych do utrzymania się w realizowanych działaniach projektowych.

Podobnie jak w latach poprzednich w roku 2018 beneficjenci OPS mogli uczestniczyć w Targach Pracy, organizowanych przez OHP.

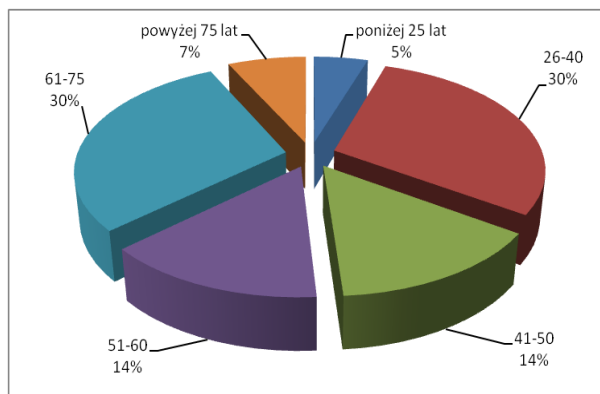
### ❖ Obywatelskich Współpraca ze Stowarzyszeniem Centrum Informacji Społecznej Biuro Porad (BPO) ul. Gałczyńskiego 3, w Warszawie.

Punkt Porad Obywatelskich w Dzielnicy Praga-Północ m.st. Warszawy działa od 17 lat (tj. od 2001 r.) w tym samym miejscu tj. w Klubie „Złotego Wieku” Ośrodka Pomocy Społecznej przy ul. Jagiellońskiej 56.

W 2018 roku realizowano dwa dyżury w tygodniu: w poniedziałki godzina 12.00 - 16.00 i wtorki godzina 11.00 - 15.00.

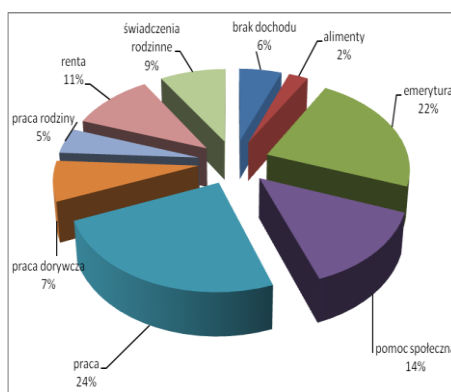
W 2018 roku ogółem udzielono **648 porad 182 osobom**. Podobnie jak w latach poprzednich zdecydowana większość korzystających z porad to kobiety (68%). Taka tendencja utrzymuje się zarówno w głównej siedzibie Stowarzyszenia jak i we wszystkich prowadzonych punktach poradniczych.

**Wykres nr 1. Wiek osób korzystających z porad**



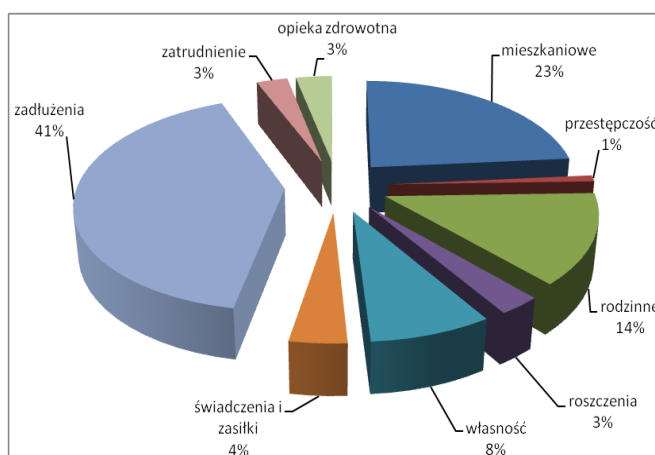
Z porad w PPO korzystały osoby w bardzo różnym wieku. Największą liczbę stanowiły osoby starsze w wieku 61 – 75 lat (30%) oraz osoby młode w wieku 26 – 40 lat (30%). Wśród korzystających z porad obywatelskich najliczniejszą grupę stanowiły osoby z wykształceniem zawodowym (41%). 28% interesantów posiadało wykształcenie średnie, 24% wykształcenie podstawowe, 21% wykształcenie gimnazjalne. Osoby z wykształceniem wyższym i licencjackim stanowiły tylko 6% korzystających z porad.

**Wykres nr 2. Źródła dochodu osób korzystających z porad**



Wśród korzystających z porad były osoby utrzymujące się z pracy stałej i dorywczej (31%), które stanowiły najliczniejszą grupę, następnie emeryci (22%) oraz świadczeniobiorcy Ośrodka Pomocy Społecznej (14%).

**Wykres nr 3. Problemy osób korzystających z porad**





Ze statystyk, które prowadzi BPO wynika, że przybywa osób, które mają problemy z różnego rodzaju zadłużeniami- stanowiły one najliczniejszą grupę interesantów w roku 2018 (41%). W grupie tej aż 48% osób zgłosiło się w sprawie możliwości uzyskania oddłużenia w ramach upadłości konsumenckiej, z czego 20 osób zdecydowało się na pracę nad wnioskiem a 15 osób upadłość ogłosiło.

Problemy 23% osób dotyczyły spraw mieszkaniowych a dla 14% były to sprawy rodzinne (Fragmenty opracowania: BPO-Anna Masny).

❖ **Program Operacyjny Pomoc Żywnościowa (POPŻ) 2014-2020, Podprogram 2018, 2019.**

Współfinansowany ze środków Europejskiego Funduszu Pomocy Najbardziej Potrzebującym. Instytucja Zarządzająca: Ministerstwo Rodziny, pracy i Polityki Społecznej.

Celem programu jest udzielenie osobom potrzebującym długofalowej pomocy żywnościowej w postaci paczek lub posiłków a także tworzenie możliwości udziału w działaniach towarzyszących o charakterze aktywizującym i społecznie integrującym.

Program ma zasięg ogólnopolski, skierowany jest do osób znajdujących się w trudnej sytuacji życiowej, których miesięczny dochód nie przekracza 200% kryterium dochodowego uprawniającego do korzystania z pomocy społecznej tj.: 1402 zł – dla osoby samotnie gospodarującej i 1056 zł – dla osoby w rodzinie.

Program jest realizowany na zasadach partnerskich określonych w zawartym porozumieniu, w którym „Partnerem Wiodącym” jest Rada Naczelna Polskiego Komitetu Pomocy Społecznej (miejsce realizacji: Magazyn Wsparcia Społecznego Praga Północ przy ul. Środkowej 14) natomiast Ośrodek jest „Partnerem”.

Osoby kierowane do programu, oprócz uzyskania pomocy żywnościowej brały udział w warsztatach obejmujących zagadnienia edukacji ekonomicznej „Mój budżet” z zakresu promocji zdrowego odżywiania się oraz przeciwdziałania marnotrawieniu żywności.

Do Podprogramu 2018, 2019 wydano **848 skierowań** (obejmujących 1526 osób w rodzinie) na okres od 1 sierpnia 2017 do 31 maja 2018 oraz **483 skierowania** (obejmujące 840 osób w rodzinie) na okres od 1 sierpnia do 15 listopada 2018 r.

## VI. WOLONTARIAT W OŚRODKU POMOCY SPOŁECZNEJ

Wolontariat w Ośrodku Pomocy Społecznej funkcjonuje od 2002 roku. Od roku 2004 jest prowadzony przez pracowników socjalnych, którzy podjęli się realizacji programu dodatkowo w ramach zadań pracownika socjalnego.

Według definicji Centrum Wolontariatu wolontariat to „bezpłatne, świadome, dobrowolne działanie na rzecz innych wykraczające poza więzi rodzinno-koleżeńsko-przyjacielskie”.

Program Wolontariat jest realizowany w oparciu o ustawę z dn. 10 lutego 2017 r. o zmianie ustawy o działalności pożytku publicznego i o wolontariacie oraz ustawy o fundacjach (Dz.U. z 17 marca 2017 r, poz. 573).

Wolontariat jest poszerzeniem oferty kierowanej do osób potrzebujących, bez ponoszenia nakładów finansowych. Działania wolontariatu koncentrują się na łączeniu osób, które chcą nieodpłatnie świadczyć pomoc z tymi, którzy pomocy potrzebują.

Z pomocy wolontariusza może korzystać każdy mieszkaniec Dzielnicy, niezależnie od statusu materialnego.

### Formy działań realizowane w roku 2018.

**Pomoc indywidualna** - dzieciom w nauce oraz osobom starszym i niepełnosprawnym (m.in. towarzyszenie i pomoc przy robieniu zakupów).

**Wolontariat grupowy** - pomoc w organizacji spotkań okolicznościowych, międzypokoleniowych z udziałem seniorów i uczniów szkół średnich oraz dzieci z przedszkola (m.in. na terenie Klubu „Złotego Wieku”, Domu Dziennego Pobytu, Domu Samotnej Matki i Dziecka).

**Wolontariat pracowniczy** - koordynowanie pracy wolontariuszy z instytucji, korporacji i organizacji pozarządowych (np. pomoc przy pracach adaptacyjnych w ogrodzie Domu Samotnej Matki i Dziecka).

### Poszukiwanie sponsorów.

**Współpraca ze Stowarzyszeniem Centrum Wolontariatu** (dot. m.in. szkolenia koordynatorów i wolontariuszy, korzystanie z pomocy w pozyskiwaniu wolontariuszy).

Wolontariat OPS jest zarejestrowany w bazach portali NGO (wolontariat.org.pl, skrzynka.dobroci).

Wolontariusze rekrutują się spośród mieszkańców dzielnicy, studentów, młodzieży szkół średnich, pracowników instytucji.

W roku 2018 podpisano **12 nowych indywidualnych porozumień** z wolontariuszami oraz dwa porozumienia z instytucjami (Uniwersytetem Warszawskim oraz Miastem Stołecznym Warszawa), których efektem było pozyskanie kolejnych 17 wolontariuszy (9 indywidualnych porozumień zawartych w roku 2017).

## PODSUMOWANIE

- W roku 2018 zrealizowano **99,02%** zakładanego planu wydatków budżetowych.
- Zmniejszyła się liczba rodzin, korzystających z różnych form pomocy (z 2390 w roku 2017 do 2206 w roku 2018).
- W roku 2018 pomoc najczęściej była kierowana do rodzin i osób ze względu na: długotrwałą chorobę (1141 w roku 2017 do 1104 w roku 2018), niepełnosprawność (1036 w roku 2017 do 954 w roku 2018), bezrobocie (802 w roku 2017 do 638 w roku 2018), bezradność w sprawach opiekuńczo-wychowawczych i prowadzeniu gospodarstwa domowego, w tym w rodzinach niepełnych i wielodzietnych (322 w roku 2017 do 267 w roku 2018).
- Zmniejszyła się liczba rodzin korzystających z zasiłku stałego (z 873 osób w roku 2017 do 808 w roku 2018) oraz wysokość środków wydatkowanych na realizację zadania (z 4 621 165,79 zł w roku 2017 do 4 028 091,06 zł w roku 2018).
- Zmniejszyła się liczba osób korzystających z pomocy w formie zasiłku okresowego (z 726 w roku 2017 do 638 osób w roku 2018) oraz wysokość środków przeznaczonych na realizację zadania (z 1 682 851 zł w roku 2017 do 1 388 687,16 zł w roku 2018).
- Zmniejszyła się liczba osób, którym decyzją przyznano świadczenie w formie zasiłku celowego (z 1572 w roku 2017 do 1280 w roku 2018) oraz wysokość środków finansowych przeznaczonych na realizację zadania (z 1 889 633,89 zł w roku 2017 do 1 614 472,71 zł w roku 2018).
- Najwyższe środki finansowe zostały przeznaczone na realizację: zasiłków stałych (4 028 091,06 zł), pomocy żywnościowej w tym programu „Pomoc państwa w zakresie dożywiania” (1 839 584,06 zł) zasiłków celowych (1 614 472,73 zł) oraz okresowych (1 388 687,16). W trzech z wymienionych form pomocy (zasiłki stałe, celowe i okresowe) zmniejszyła się zarówno liczba odbiorców jak i wysokość wydatkowanych środków.
- Zwiększyła się wysokość środków wydatkowanych na realizację pomocy żywnościowej, w tym programu „Pomoc państwa w zakresie dożywiania” (z 1 772 525,60 zł w roku 2017 do 1 839 584,06 zł w roku 2018) oraz zmniejszyła się liczba odbiorców zadania (z 2034 osób w roku 2017 do 1853 osób w roku 2018).
- Zwiększyła się wysokość środków przeznaczonych na realizację zadań w zakresie
- Większość rodzin korzystających z pomocy to rodziny wieloproblemowe a praca z nimi wymagała uruchomienia wielokierunkowej pomocy: materialnej, pozamaterialnej, pogłębionej pracy socjalnej i poradnictwa specjalistycznego.

- 14 osób zostało skierowanych przez sąd i realizowało kontrolowane prace na cele społeczne w ramach odbywania kary za popełnione wykroczenia.
- Ośrodek Pomocy Społecznej zajmował się organizacją usług opiekuńczych i pielęgnacyjnych do 31.01.2018 roku. Od 01.02.2018 roku organizację i finansowanie zadania przejęło Centrum Usług Społecznych "Społeczna Warszawa". Ośrodek Pomocy Społecznej nadal realizuje działania związane z przyznaniem usług ich kontrolowaniem, zatrudnieniem inspektora ds. usług opiekuńczych, który koordynuje działania w tym zakresie oraz wydaniem decyzji administracyjnych.
- Ośrodek Pomocy Społecznej inicjował i realizował projekty społeczne a także był współrealizatorem w ramach partnerstwa, projektów kierowanych do różnych grup odbiorców, m.in. Programów:
  - „Z@opiekowani”, (dot. realizacji usług opiekuńczych połączonych z teleopieką dla osób starszych),
  - Warszawski Zintegrowany System Leczenia i Wspierania Środowiskowego Osób z Zaburzeniami Psychicznymi” – testowanie i wdrażanie,
  - "System Obsługi Wsparcia finansowanego ze środków PFRON" – umożliwiającego zwiększenie dostępu do informacji o ofercie pomocy kierowanej do osób niepełnosprawnych oraz umożliwienie im mobilnego kontaktu z instytucjami pomocowymi,
  - Programu Operacyjnego Pomoc Żywnościowa (POPŻ) 2014-2020, Podprogram 2018, 2019,
  - Programu prac społecznie użytecznych oraz Programu Aktywizacji i Integracji we współpracy z Urzędem Pracy m.st. Warszawy.

### **Wyróżnienia.**

Pracownik Ośrodka Pomocy Społecznej, konsultant – koordynator zespołu, został wyróżniony przez Marszałka Województwa Mazowieckiego Adama Struzika za szczególne zaangażowanie w działania na rzecz wsparcia dziecka i rodziny na Mazowszu.

### **Nowe zadania do realizacji w roku sprawozdawczym.**

- Procedura dotycząca kierowania osób bezdomnych do schroniska oraz kompletowanie dokumentów osób bezdomnych aktualnie przebywających w schroniskach, celem wydania decyzji administracyjnej.
- Procedura kierowania do schroniska osób bezdomnych przebywających w szpitalu.

- „Zielone wsparcie” pilotażowy program osłonowy dla osób, które poniosły zwiększone koszty ogrzewania lokalu mieszkalnego związane z trwałą zmianą systemu grzewczego.
- Monitorowanie potrzeb osób starszych wymagających pomocy w formie usług opiekuńczych i specjalistycznych w związku z przekazaniem części zadania dotyczącej finansowania oraz wyboru realizatorów do Centrum Usług Społecznych „Społeczna Warszawa”.

## PLANY DO REALIZACJI NA ROK 2019

1. Kontynuowanie współpracy z organizacjami pozarządowymi oferującymi pomoc dla osób najuboższych i starszych, w tym z Polskim Komitetem Pomocy Społecznej w zakresie realizacji Programu Operacyjnego Pomoc Żywnościowa 2014-2020, Podprogram 2018/2019.
2. Współrealizacja Programu „Z@opiekowani” (dot. organizacji usług opiekuńczych połączonych z teleopieką dla osób starszych) realizowanego przez Biuro Pomocy i Projektów Społecznych Urzędu m.st. Warszawy w ramach środków UE oraz włączanie się do innych projektów realizowanych w partnerstwie, „Warszawski Zintegrowany System Leczenia i Wspierania Środowiskowego Osób z Zaburzeniami Psychicznymi”, „System Obsługi Wsparcia finansowanego ze środków PFRON”.
3. Prowadzenie Ośrodków Wsparcia dla seniorów (Domu Dziennego Pobytu OPS i Klubu „Złotego Wieku” OPS) – tworzenie możliwości dla rozwoju zainteresowań i twórczości artystycznej seniorów, zapewnienie wyżywienia oraz dostosowanie oferty spędzania czasu wolnego do ich potrzeb a także kontynuacja programów aktywizująco-integracyjno-kulturalnych i organizacja imprez cyklicznych.
4. Kontynuowanie działań zmierzających do zmiany siedziby Domu Dziennego Pobytu ul. Brzeska 4a.
5. Gotowość do włączania się (na zasadach partnerskich) w realizację projektów społecznych finansowanych ze źródeł zewnętrznych, w tym m.in.: - projektu EFS pt.: „Sami dzielni” którego działania są ukierunkowane na wyrównywanie deficytów opiekuńczo-wychowawczych rodziny, mające ograniczyć umieszczanie dzieci w pieczy zastępczej (oczekuje na ocenę merytoryczną Mazowieckiej Jednostki Wdrażania Programów Unijnych, przewidziany termin realizacji – koniec 2019 – 2021, lider – Biuro Pomocy i Projektów Społecznych Urzędu m.st. Warszawy), - II etap projektu EFS p.t. „Praski Kokon” Biura Pomocy i Projektów Społecznych Urzędu

m.st. Warszawy dot. przeciwdziałania dziedziczeniu biedy w oparciu o kompleksowy model wsparcia rodziny wypracowany w I etapie realizacji, wspierający rodzinę w jej najbliższym sąsiedztwie na wyznaczonym terytorium Dzielnicy Praga-Północ, objętym Programem Rewitalizacji.

6. Realizacja (we współpracy z Urzędem Pracy m.st. Warszawy) różnych form zatrudnienia wspieranego dla beneficjentów OPS m.in.: programu prac społecznie użytecznych.
7. Kontynuacja programu Wolontariat w Ośrodku Pomocy Społecznej i jego dalszy rozwój.
8. Organizacja kontrolowanych prac na cele społeczne, wykonywanych przez osoby kierowane, w ramach odbywania kary za popełnione wykroczenia.
9. Obsługa administracyjno-biurowa i czynne uczestnictwo w pracach Zespołu Interdyscyplinarnego ds. Przemocy w Rodzinie dla Dzielnicy Praga-Północ.

## Spis tabel, wykresów i schematów

<b>Tabela</b>	
1. Struktura mieszkańców Dzielnicy Praga-Północ wg wieku	4
2. Zespół Interdyscyplinarny ds. Przemocy w Rodzinie Dzielnicy Praga-Północ w latach 2016-2018	9
3. Struktura zatrudnienia	11
4. Wykształcenie pracowników	13
5. Szczegółowa analiza planu i wykonania budżetu OPS w latach 2017-2018 w ujęciu zadaniowym	20
6. Źródła finansowania w roku 2018	22
7. Plany i wykonania budżetu OPS w roku 2018 ze względu na źródło finansowania w ujęciu zadaniowym	22
8. Zamówienia publiczne	23
9. Struktura rodzin w latach 2017-2018	26
10. Powody udzielenia świadczeń w latach 2017-2018	32
11. Świadczenia dla rodzin w latach 2017-2018	34
12. Analiza przyznanej pomocy w latach 2017-2018	34
13. Wysokość środków oraz przeznaczenie zasiłku celowego w latach 2017-2018 bez dożywiania	38
14. Poradnictwo specjalistyczne w latach 2017-2018	43
<b>Wykres</b>	
1. Wiek osób korzystających z porad	75
2. Źródło dochodu osób korzystających z porad	75
3. Problemy osób korzystających z porad	75
<b>Schemat</b>	
1. Schemat organizacyjny OPS	11